



Raport o stanie Gminy Łyse za rok 2019

Łyse, maj 2020r.

Spis treści

I.	Wprowadzenie.....	3
II.	Opis stanu obecnego.....	4
2.1	Lokalizacja i warunki geograficzne.....	4
2.2	Gospodarka na terenie Gminy Łyse.....	7
2.3	Infrastruktura techniczna.....	8
2.4	Transport.....	9
2.5	Infrastruktura budowlana.....	10
2.6	Potencjał demograficzny.....	11
III.	Finanse gminy za rok 2019.....	12
IV.	Informacja o stanie mienia komunalnego Gminy Łyse za rok 2019.....	18
V.	Informacja w zakresie podjętych działań przez Wójta Gminy Łyse.....	26
5.1	W zakresie rolnictwa i leśnictwa.....	26
5.2	Gospodarowanie odpadami komunalnymi.....	27
5.3	W zakresie utrzymania dróg.....	27
5.4	Współpraca z organizacjami pozarządowymi:.....	29
5.6	Sprawy obronne i przeciwpożarowe.....	31
5.8	W zakresie działalności administracyjnej:.....	36
5.9	Informacja w zakresie pozyskiwania środków zewnętrznych.....	37
VI.	Informacja z działalności Gminnego Ośrodka Pomocy Społecznej za rok 2019.....	39
VII.	I N F O R M A C J A o stanie realizacji zadań oświatowych Gminy Łyse w roku szkolnym 2018/2019.....	47
	Zadania oświatowe gminy Łyse.....	47
	Zadania oświatowe gminy Łyse wynikają w szczególności z postanowień:.....	47
1.	Stan organizacji i baza lokalowa.....	47
2.	Baza do działalności oświatowej.....	49
3.	Kadra i system doskonalenia zawodowego.....	50
4.	Poziom nauczania.....	52
5.	Stan realizacji zadań oświatowych gminy na rzecz uczniów i szkół.....	54
6.	Finansowanie zadań oświatowych.....	57
VIII.	Informacja w zakresie kultury.....	57
IX.	Informacja o realizacji zadań Gminnej Jednostki Usług Komunalnych w Łysych.....	61
X.	Informacja o stanie realizacji uchwał podjętych w roku 2019.....	65

I. Wprowadzenie.

Raport o stanie Gminy Łyse został opracowany w związku z art. 28aa ustawy z dnia 8 marca 1990r. o samorządzie gminnym (Dz. U. z 2019 r. poz. 506). Zakres raportu obejmuje zbiór informacji o działalności Wójta Gminy Łyse za rok 2019, funkcjonowaniu gminy i dane opisujące gminę pod względem gospodarki, środowiska, przestrzeni publicznej, mienia komunalnego, społeczeństwa oraz zarządzania gminą.

Raport stanowi kompendium wiedzy o działalności gminy za rok ubiegły i jest podstawą do dokonania obiektywnej oceny opartej na faktach. Informacje zawarte w raporcie posłużą mieszkańcom Gminy Łyse do zwiększenia wiedzy na temat funkcjonowania samorządu gminnego, a także staną się podstawą do prowadzenia dialogu na temat przyszłości gminy.

II. Opis stanu obecnego

2.1 Lokalizacja i warunki geograficzne

Gmina Łyse położona jest w województwie mazowieckim w powiecie ostrołęckim. W skład gminy wchodzi 22 wsie stanowiąc 21 sołectw. Największą wsią są Łyse z 632 indywidualnymi gospodarstwami domowymi, następnie Lipniki z 252 gospodarstwami, zaś najmniejszą jest Żłota Góra, w której jest 12 indywidualnych gospodarstw domowych.

Gmina graniczy:

- od północy z Gminą Pisz,
- od północnego zachodu z Gminą Rozogi,
- od zachodu z Gminą Myszyniec,
- od południowego – zachodu z Gminą Kadzidło,
- od wschodu granicą z Gminą Turośl.

Gmina Łyse na tle powiatu ostrołęckiego

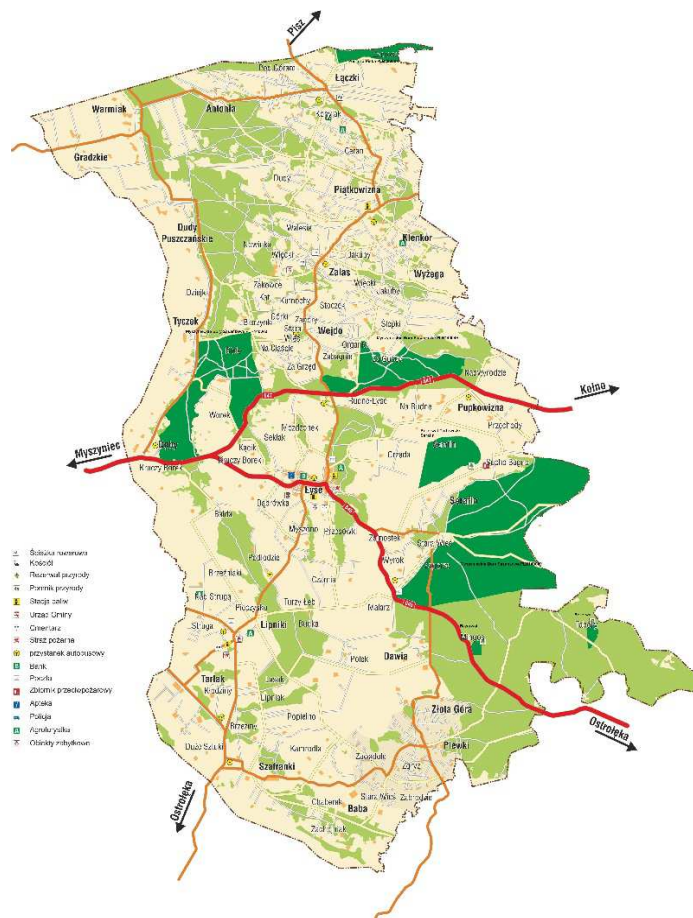


Źródło: <https://www.osp.org.pl/>

Odległości gminy Łyse od miasta powiatowego Ostrołęki to 40 km, zaś do stolicy Polski, tj.: Warszawy 150 km.

Teren gminy to piaszczysta niziną kurpiowska o znacznym odsetku lasów i użytków zielonych. Ziemia jest słaba, gdyż gmina położona jest na sandrach inaczej piaskach naniesionych przez ostatnie zlodowacenie bałtyckie. Gleby są w przeważającej mierze klas V, VI i VI RZ - pod zalesienie. Znaczne obszary zajmują łąki i pastwiska, wykorzystywane rolniczo.

Mapa Gminy Łyse



Źródło: Urząd Gminy Łyse

Na terenie Gminy Łyse znajdują się trzy rezerwaty przyrody z wieloma gatunkami roślin i zwierząt podlegających ochronie. Należą do nich rezerwaty:

- Mingos,
- Torfowisko Serafin,
- Taborzy.

Dodatkowo, znajdują się dwa obszary chronione, tj.:

- Obszar specjalnej ochrony ptaków Puszcza Piska,
- Specjalny obszar ochrony siedlisk Myszynieckie Bory Sasankowe.

Łączny obszar chroniony to 2.209,22 ha.

Rezerwat leśny Mingos o powierzchni 13,46 ha, położony w Nadleśnictwie Myszyniec. Został utworzony w 1971r. Rezerwat położony jest, według regionalizacji przyrodniczo-leśnej, w IV Krainie Mazowiecko-Podlaskiej w Dzielnicy Puszczy Kurpiowskiej. Głównym celem ochrony jest zachowanie dla potrzeb naukowych i dydaktycznych fragmentu boru sosnowego Puszczy Kurpiowskiej z naturalnym drzewostanem. Drzewostanem głównym jest sosna, stanowi ona zasadniczo pierwsze i drugie piętro. Jedynym typem siedliskowym lasu na terenie rezerwatu jest bór świeży. W warstwie krzewów licznie występuje jałowiec. W podszyciu występują m.in. konwalia, rokitnik i widłaki. Warstwę mszystą reprezentuje rokitnik pospolity, gajnik lśniący i widłoząb. Na obrzeżu lasu w sąsiedztwie drogi występują płyty zbiorowisk murawowych z rzadkimi gatunkami: przetacznik kłosowaty, tyszczec baldachogronowy, bodziszek czerwony. Występują gatunki chronione takie jak: widłaki, sasanka, arnika górską. Pod względem fitosocjologicznym rezerwat stanowi zespół boru brusznicowego. Rzadkie zjawisko, które można w opisywanym rezerwacie zobaczyć jest

odnawianie sosny w sposób naturalny. Obszar rezerwatu jak i Puszczy był miejscem pozyskiwania torfu i kory garbarskiej.

Kolejną formą ochrony przyrody na terenie Gminy Łyse jest Rezerwat Torfowisko Serafin. Zajmuje on 184,92 ha powierzchni. Jest to rozległe bagno, w miejscu którego - jeszcze niedawno - znajdowało się polodowcowe jezioro. Kilka tysięcy lat temu jezioro wypełniało całą nieckę, a jego brzegi dochodziły do wysokich wydm i wyniesień morenowych powstałych podczas ostatniego na tych terenach zlodowacenia. Omawiane płytkie jezioro z czasem wypełniało się namułami i torfami, które wypełniły całą nieckę. Jeszcze w okresie międzywojennym istniało lustro wody, a pływający kozuch roślinności wodnej w niektórych miejscach był cienki i chodzenie po nim było bardzo niebezpieczne. W ostatnich kilkudziesięciu latach w wyniku przeprowadzonych melioracji poziom wody znacznie się obniżył, co sprzyjało dalszemu, przyspieszonemu zarastaniu jeziora. Obecnie tzw. pływające pło, czyli powierzchniowa warstwa roślinności wodnej i bagiennej jest zwarta, ale ugina się pod ciężarem człowieka. Pod nią znajduje się uwodniony torf i namuły. Wypełniona torfami dawna misa jeziorna jest płaska jak stół.

Powstałe tu dawno temu naturalne zbiorowiska roślinne zostały zamienione przez człowieka w łąki uprawne. Na wyniesieniach okalających łąki rozsiadły się lasy i osiedla ludzkie. Od południa - wciśnięta między torfowisko a lasy Puszczy Zielonej - znajduje się wieś Serafin. Od północy - także między niedawnym jeziorem a lasami - położone są nieliczne zabudowania wsi Pupkowizna, a od zachodu rozsiadły się na wyniesieniu - jak na grzędzie - zabudowania wsi Łyse kolonia Grzęda.

Rezerwat Torfowisko Serafin zajmuje 184,92 ha powierzchni. W większości jest to bagno traktowane - z gospodarczego punktu widzenia - jako nieużytek. Znaczną część powierzchni rezerwatu stanowią grunty prywatne, w większości mieszkańców wsi Serafin i Łyse.

Bardzo interesująca jest flora rezerwatu. Na terenie występują następujące gatunki: rosziczka okrągłolistna, storczyki - krwisty i plamisty, kruszczyk błotny, turzyca obła, dwupienna i bagienna, wełnianka delikatna, przętka pospolita, nasięźrzał pospolity, kozłek dwupienny oraz dwa gatunki mchów reliktowych - pozostałości po epoce lodowcowej.



Na terenie rezerwatu są ścieżki przyrodnicze, która rozpoczyna się parkingiem z tablicą informacyjną przedstawiającą mapę rezerwatu z głównymi zbiorowiskami roślinnymi oraz rzadkimi i chronionymi gatunkami roślin i ptaków. Rezerwat można zwiedzać poruszając się tylko po zbudowanej w tym celu kładce. Wchodzenie na pływające pło mszane jest niebezpieczne, gdyż pod wpływem ciężaru człowieka może ono ulec przerwaniu. Powoduje to także niszczenie roślin i płoszenie zwierząt.

Rezerwat Taborzy zajmuje powierzchnię 17,21 ha. Jest on położony na terenie gminy Łyse ok. 2 km od wsi Popiołki na terenie Nadleśnictwa Nowogród. Został utworzony w 1974

roku. Głównym celem ochrony jest zachowanie boru sosnowo-świerkowego naturalnego pochodzenia na obszarze Puszczy Kurpiowskiej. Można tu zobaczyć sosny i świerki w wieku 160 - 180 lat. Na terenie omawianego rezerwatu dominuje sosna, dodatkowo występują: świerk, jałowiec, rzadziej brzoza, czasami dąb, kruszyna, jarzębina. Występują także: borówki, wrzos, widłaki, sasanki i arniki.

Według podziału przyrodniczo-leśnego rezerwat Tabory znajduje się w I Krainie Mazursko-Podlaskiej w Dzielnicy Równiny Mazurskiej. W skład powierzchni leśnej wchodzi drzewostany na powierzchni 15,63 ha oraz halizny i płazowizny na powierzchni 1,37 ha. Od strony zachodniej rezerwat graniczy z drzewostanem sosnowym II a klasy wieku, od północy z drzewostanem sosnowym III a klasy wieku i młodnikiem olszowym. Od wschodu rezerwat graniczy z drzewostanem olszowym II - III klasy wieku, od południa z drzewostanem sosnowym III b klasy wieku.

Na terenie Gminy Łyse znajdują się obszary Natura 2000. Jednym z nich jest obszar ochrony siedliskowej ptaków – Puszcza Piska obejmujący część miejscowości Łączki – kolonia Zamost. Obszar leży na granicy pomiędzy krainą Wielkich Jezior Mazurskich a Niziną Mazurską. Występują głównie lasy iglaste z dominującą sosną. W nasadzeniach liściastych dominują lipa i wiąz. Wokół zbiorników wodnych na terenach podmokłych występują zarośla olchowe i różnego rodzaju zabagnienia.

Na całym Obszarze Specjalnej Ochrony – Puszcza Piska występuje co najmniej 37 gatunków ptaków z Załącznika I Dyrektywy Ptasiej, 12 gatunków z Polskiej Czerwonej Księgi (PCK). Jest bardzo ważną ostoją cietrzewia. W okresie lęgowym obszar zasiedla powyżej 2% populacji krajowej bielika i cietrzewia ; ponadto obszar zasiedla co najmniej 1% populacji krajowej następujących gatunków ptaków: bocian czarny, orlik krzykliwy, puchacz, rybitwa rzeczna, włochatka i derkacz.

Gmina Łyse leży w obrębie obszaru funkcjonalnego Zielone Płuca Polski, gdzie zakwalifikowana została do mezoekoregionu Kurpiowskiego. Jest to obszar o charakterze łącznikowym istotnym dla kształtowania systemu powiązań przyrodniczych w dorzeczu Narwi w połączeniu z układami przyrodniczymi pojezierzy Mazurskich i Pomorskich oraz niziny Mazurskiej, predysponowany do szczególnie wysokiego a miejscami wysokiego reżimu gospodarowania środowiskiem.

2.2 Gospodarka na terenie Gminy Łyse



Gmina Łyse jest gminą wiejską. Rolnictwo jest jednym z głównych źródeł utrzymania mieszkańców. Szacuje się, że na terenie Gminy jest około 1200 czynnych gospodarstw rolnych. Średnia powierzchnia gospodarstwa wynosi 11,4ha, natomiast średnia powierzchnia użytków rolnych w gospodarstwie wynosi 9,46ha. Gospodarstwa w większości specjalizują się w produkcji mleka.

Na koniec 2019 na terenie Gminy Łyse zarejestrowanych było około 360 podmiotów prowadzących działalność gospodarczą. Przedsiębiorcy to głównie osoby fizyczne prowadzące jednoosobowe działalności gospodarcze. Na terenie gminy znajduje się jeden duży zakład produkcyjny, tj. Zakład Przetwórstwa Mięsnego JBB w Łysych. W związku z powyższym Gmina znajduje się w obszarze nie zdegradowanego środowiska, gdyż nie posiada uciążliwych zakładów

przemysłowych, będących źródłem zanieczyszczenia środowiska. Najwięcej podmiotów działalności gospodarczej znajduje się w następujących wsiach: Łyse, Lipniki i Zalas.

Po analizie gospodarki na terenie gminy Łyse, można wywnioskować, iż zaopatrzenie mieszkańców gminy w usługi jest niewystarczające, głównie w zakresie ochrony zdrowia i szkolnictwa. Taka sytuacja zmusza mieszkańców do korzystania z powyższych usług w pobliskich miastach.

2.3 Infrastruktura techniczna



Zaopatrzenie w wodę i odprowadzanie, oczyszczanie ścieków

Sieć wodociągowa jest zasilana z nowo wybudowanej w 2018r. stacji wodociągowej w msc. Lipniki. Do obecnej sieć wodociągowej jest przyłączona ok. 35-40% mieszkańców gminy. Omawiana jednostka samorządu terytorialnego ma zabudowę kolonijną. W związku z tym wiele gospodarstw domowych stosuje przyzagrodowe wodociągi z własnego ujęcia wody, należą do nich to studnie głębinowe i studnie kopane.

Na terenie Gminy Łyse funkcjonuje kanalizacja ciśnieniowa i grawitacyjna. W roku 2019 prowadzone były prace w msc. Lipniki związane z przyłączaniem nieruchomości do wybudowanej w roku 2018 zbiorczej sieci kanalizacyjnej. Sieć kanalizacyjna rozbudowana w 2010r. jest zlokalizowana w siedmiu grupach osiedlowych wzdłuż naturalnie ukształtowanego terenu. Zgodnie z danymi wyjściowymi uzgodnionymi z Inwestorem zaprojektowano i wykonano kanalizację w układzie kanalizacji sanitarnej wysokociśnieniowej z przyłączami i przepompowniami przydomowymi (UZT) na zakończeniu każdego przyłącza z lokalizacją na każdej posesji objętej kanalizacją. Istniejąca sieć kanalizacji podłączona jest do oczyszczalni ścieków zlokalizowanej w miejscowości Łyse, obsługiwanej przez Gminną Jednostkę Usług Komunalnych.

Funkcjonujący na terenie gminy Zakład Przetwórstwa Mięsnego „JBB” posiada własną oczyszczalnię ścieków. Około 40% ścieków pochodzących z indywidualnych gospodarstw domowych odprowadzana jest do zbiorników bezodpływowych. Możliwości podłączenia do zbiorczej sieci kanalizacji sanitarnej nie posiada około 70% gospodarstw. W związku z tym, ok. 50% ścieków nie oczyszczonych odprowadzanych jest do gruntu i wód

powierzchniowych. Ponadto, na terenie Gminy Łyse w zabudowie kolonialnej mieszkańcy mają wykonanych ok. 150 przydomowych oczyszczalni ścieków.

Gmina Łyse posiada plan rozwoju sieci kanalizacyjnej i wodociągowej obejmujący obszar całej Gminy. W związku z tym powstał dokument Program Gospodarki Wodno-ściekowej Gminy Łyse na lata 2016-2022. Gmina obecnie pozyskuje zewnętrzne środki finansowe na inwestycje w zakresie gospodarki wodnej.

Sieć gazowa

Na terenie Gminy Łyse zaczyna funkcjonować sieć gazowa. Dostęp do sieci mają następujące wsie: Łyse, Lipniki i Szafranki. Dodatkowo, od 2015 roku z gazu ziemnego korzysta największy przedsiębiorca na terenie omawianej gminy, tj.: Zakład Przetwórstwa Mięsnego JBB w Łysych.

Na koniec 2019 nadal dość niewielka ilość mieszkańców podłączona jest do sieci. W związku z tym większość mieszkańców gminy korzysta jedynie z gazu bezprzewodowego propan-butan, dystrybuowanego w butlach głównie 11 kg, realizowana przez podmioty prowadzące działalność gospodarczą.

Sieć ciepła

Na terenie Gminy Łyse nie istnieje centralny system ciepłowniczy i nie działają przedsiębiorstwa ciepłownicze. Zaopatrzenie Gminy Łyse w ciepło, ze względu na dominujący charakter zabudowy jednorodzinnej, odbywa się poprzez lokalne kotłownie przydomowe. Mieszkańcy Gminy Łyse są zainteresowani pozyskiwaniem ciepła z odnawialnych źródeł energii.

Samorząd lokalny nie posiada również planów i prognoz dotyczących powstania przedsiębiorstw ciepłowniczych w najbliższym czasie.

Sieć energetyczna

Dystrybutorem energii elektrycznej dla Gminy Łyse, tj. dla wszystkich odbiorców na terenie przedmiotowej gminy, jest PGE Dystrybucja S.A. Oddział Warszawa. Obsługuje około 2.440 punktów poboru (do których należą zarówno odbiorcy sfery użyteczności publicznej jak i indywidualne gospodarstwa domowe oraz przedsiębiorcy) energii elektrycznej na terenie gminy.

Przez teren gminy przebiegają sieci średniego napięcia dostarczające energię elektryczną mieszkańcom gminy oraz linia energetyczna wysokiego napięcia 110kV Myszyniec - Łyse. W trakcie budowy jest linia wysokiego napięcia 110kV Łyse - Kolno.

2.4 Transport



Na terenie gminy Łyse występują drogi publiczne: wojewódzkie, powiatowe i gminne. Do dróg wojewódzkich należy droga nr 645 Myszyniec – Łomża i nr 647 Myszyniec – Kolno. Długość dróg zaliczonych do kategorii dróg gminnych – 1479,9 km, natomiast stanowiące mienie komunalne gminy

- 352 km.

Na terenie gminy środkiem transportu dla mieszkańców są połączenia autobusowe prowadzone przez prywatne przedsiębiorstwa.

Zadaniem własnym jednostek samorządu terytorialnego jest dowóz dzieci do publicznych szkół zlokalizowanych w msc. Lipniki, Łyse i Zalas.

Gmina Łyse nie ma bezpośredniego dostępu do kolei. Jako środek transportu mieszkańcy wykorzystują własne samochody osobowe. Obecnie nie planuje się rozwoju transportu publicznego, jednakże w przyszłości może być potrzebne zwiększenie ilości autobusów w związku z prognozowanym wzrostem liczby mieszkańców.

2.5 Infrastruktura budowlana



Na terenie Gminy Łyse występują obiekty budowlane, które różnią się od siebie wiekiem, technologią wykonania, przeznaczeniem i wynikającą z powyższych parametrów energochłonnością. Dzielą się one na:

- budynki mieszkalne,
- obiekty użyteczności publicznej,
- obiekty handlowe, usługowe i przemysłowe – podmioty gospodarcze.

W pierwszej i drugiej grupie energia wykorzystywana jest głównie do realizacji celów takich jak: ogrzewanie, wentylacja, klimatyzacja, podgrzewanie wody, gotowanie, oświetlenie, napędy urządzeń elektrycznych, zasilanie urządzeń biurowych i sprzętu AGD. Natomiast w trzeciej grupie energia zużywana jest również do zasilania maszyn i urządzeń elektrycznych. Zasadniczymi wielkościami, od których zależy zużycie jest temperatura zewnętrzna i temperatura wewnętrzna pomieszczeń ogrzewanych, a to z kolei wynika z przeznaczenia budynku.

Obszar Gminy Łyse posiada zwartą zabudowę na części miejscowości Łyse, Lipniki, Zalas, na pozostałym obszarze gminy dominuje zabudowa kolonijna.

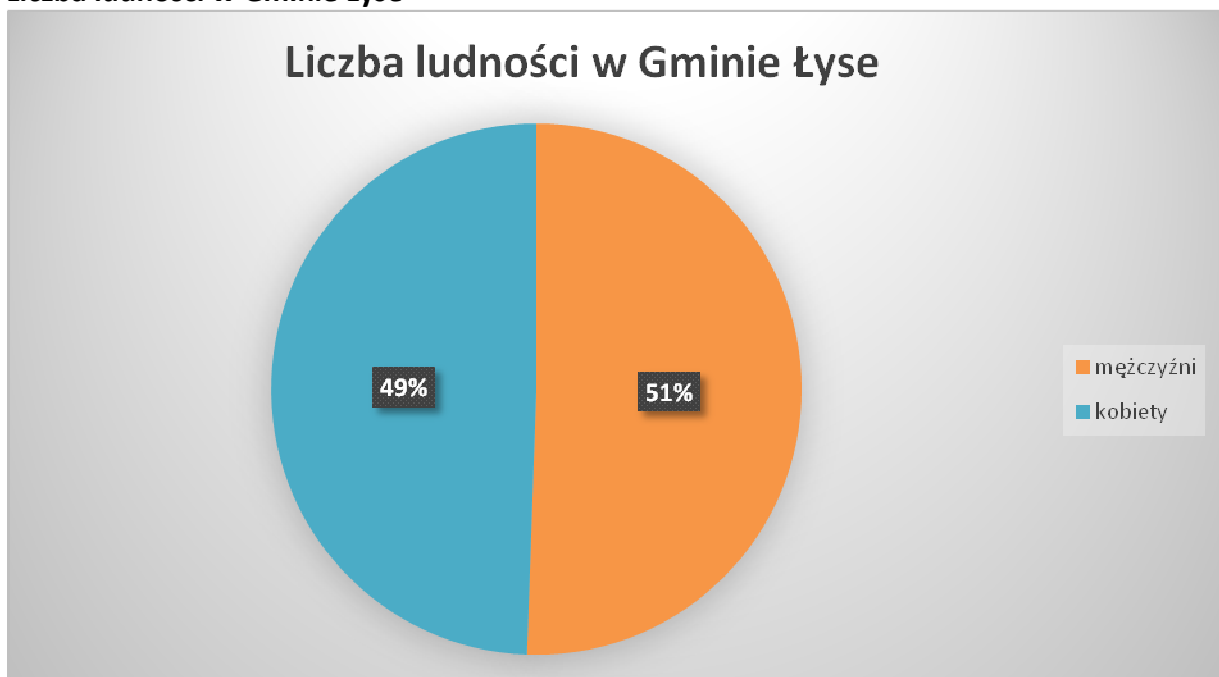
Odległość Gminy Łyse od miasta powiatowego – Ostrołęka to 40 km, zaś od miasta stołecznego Warszawy 150 km.

Gmina Łyse w swoich planach rozwojowych uwzględnia przyrost liczby mieszkańców, co w konsekwencji zmusza do konieczności zwiększenia terenów pod budownictwo mieszkaniowe. Rozwój mieszkalnictwa i działalności gospodarczej uzależniony będzie od zmian demograficznych i poprawy standardów zamieszkania oraz sytuacji ekonomicznej ludności, prowadzonej polityki Gminy. Dodatkowo, będzie na to wpływać również krajowy system finansowania budownictwa.

2.6 Potencjał demograficzny

Na terenie Gminy Łyse zamieszkiwało 8.478 osób, w tym 4.262 mężczyzn i 4.216 kobiet stan na dzień 31.12.2019r.

Liczba ludności w Gminie Łyse



Źródło: Opracowanie własne na podstawie danych z Gminy Łyse

Na powyższym wykresie można zauważyć, iż na terenie Gminy Łyse jest podobna liczba mężczyzn i kobiet.

Samorząd Gminy Łyse powinien wprowadzić działania, które zwiększą przyrost naturalny, z uwagi na zmniejszającą się liczbę narodzin, a jednocześnie wzrost liczby mieszkańców po 65 roku życia. Taką tendencję obserwujemy nie tylko na terenie gminy ale również w całym kraju. Istotne z punktu widzenia Gminy Łyse jest podejmowanie dalszych działań na terenie gminy mających na celu przyciągnięcie na jej teren nowych mieszkańców wraz z nowymi inwestycjami.

III. Finanse gminy za rok 2019

Budżet gminy Łyse na 2019r. uchwalono w kwocie:

Dochody budżetu gminy w wysokości **43.117.800** zł, z tego :

- a) bieżące w kwocie 39.181.869 zł,
- b) majątkowe w kwocie 3.935.931 zł, w tym:
 - dochody związane z realizacją zadań z zakresu administracji rządowej zleconych gminie ustawami w wysokości 9.404.059zł.
 - dochody z tytułu wydawania zezwoleń na sprzedaż napojów alkoholowych w wysokości 110.000 zł.

Wydatki budżetu gminy w wysokości **42.517.800** zł, z tego :

- a) bieżące w kwocie 31.148.061 zł,
 - b) majątkowe w kwocie 11.369.739 zł,
- w tym:
- wydatki związane z realizacją zadań z zakresu administracji rządowej zleconych gminie ustawami w wysokości 9.404.059 zł.
 - wydatki w kwocie 109.000 zł na realizację zadań określonych w gminnym programie profilaktyki i rozwiązywania problemów alkoholowych oraz wydatki w kwocie 1 000 zł. na realizację zadań określonych w gminnym programie przeciwdziałania narkomanii.

Ustala się nadwyżkę budżetu w wysokości 600.000zł z przeznaczeniem na planowaną spłatę raty pożyczki.

Ustala się rozchody budżetu w kwocie 600.000 zł. z tytułu spłata raty pożyczki.

W toku realizacji budżet gminy został zwiększony :

- Dochody o kwotę 8.072.907,26 zł.
- Wydatki o kwotę 7.244.781,26 zł.

Plan Budżet Gminy Łyse po zmianach wynosił:

Dochody 51.190.707,26 zł, z tego :

- a) bieżące w kwocie 46.106.015,26 zł
 - b) majątkowe w kwocie 5.084.692 zł,
- w tym:
- dochody związane z realizacją zadań z zakresu administracji rządowej zleconych gminie ustawami w wysokości 15.219.972,47 zł.
 - dochody z tytułu wydawania zezwoleń na sprzedaż napojów alkoholowych w wysokości 126.005 zł.

Wydatki 49.762.581,26 zł, z tego:

- a) bieżące w kwocie 37.461.004,26zł,
- b) majątkowe w kwocie 12.301.577 zł,

w tym:

- wydatki związane z realizacją zadań z zakresu administracji rządowej zleconych gminie ustawami w wysokości 15.219.972,47 zł.,
- wydatki w kwocie 125.005 zł na realizację zadań określonych w gminnym programie profilaktyki i rozwiązywania problemów alkoholowych oraz wydatki w kwocie 1 000 zł. Na realizację zadań określonych w gminnym programie przeciwdziałania narkomanii.

Ustala się nadwyżkę budżetu gminy w wysokości 1.428.126,- zł z przeznaczeniem na planowaną spłatę raty pożyczki oraz wyodrębnienie środków na rachunku bankowym z Funduszu Dróg Samorządowych na wydatki przyszłych lat.

Ustala się rozchody budżetu w kwocie 1.428.126,- zł. z przeznaczeniem na:

- a) z tytułu spłata raty pożyczki w kwocie 600.000 zł.
- b) gromadzenie środków z Funduszu Dróg Samorządowych na wyodrębnionym rachunku bankowym z przeznaczeniem na wydatki przyszłych lat w kwocie 828.126,- zł.

Dochody budżetowe

Dochody budżetowe ogółem zostały zrealizowane w kwocie 50.012.177,17 zł. tj. w 97,7% planu, w tym dochody zadań zleconych w wysokości 15.219.972,47 zł tj. 99,78% planu. Realizację dochodów w poszczególnych działach i rozdziałach gospodarki budżetowej oraz według źródeł dochodów przedstawiają tablica Nr 1a, 1b, 3 i 4.

1) Realizacja dochodów własnych wykonana była przez Urząd Gminy i jednostki organizacyjne prawidłowo. Skutki obniżenia górnych stawek podatków wyniosły 1.165.669,85zł. Skutki udzielonych ulg i zwolnień wyniosły 6.091,38 zł. Skutki decyzji wydanych przez organ podatkowy na podstawie ustawy - Ordynacja Podatkowa - odroczenie terminu płatności nie było. Saldo należności wyniosło 1.047.137,21 zł., nadpłat 32.290,59 zł. Stan zaległości zwiększył się o 7,5 % w stosunku do 2018r.

2) Subwencja z budżetu państwa stanowi 22,9 % dochodów ogółem budżetu gminy. Na plan 11.456.104 zł. subwencję otrzymano w 100 %.

3) Dotacje celowe zadań zleconych stanowiły 30 % dochodów ogółem budżetu gminy. Na plan 15.254.177,26 zł. zrealizowano na kwotę 15.219.972,47zł. tj. w 99,78%.

Wydatki budżetowe

Wydatki budżetu gminy na plan 49.762.581,26 zł wykonano w 93,45 %. tj. w wysokości 46.266.482,03 zł, w tym wydatki zadań zleconych w wysokości 15.219.972,47zł tj. 99,78%.

- 1) Dział 010 Rolnictwo i łowiectwo

Uchwalone środki w kwocie 1.841.587,26 zł. przeznaczono na:

- wpłata na rzecz izb rolniczych w wysokości 2% uzyskanych wpływów z podatku rolnego w kwocie 2.167 zł. oraz zwrot podatku akcyzowego zawartego w cenie oleju napędowego wykorzystywanego do produkcji rolnej (zadania zlecone) w kwocie 1.427.587,26 zł. oraz wydatki inwestycyjne „Rozbudowa sieci wodno - kanalizacyjnej na terenie gminy Łyse” na kwotę 410.995,78 zł.

2) Dział 600 Transport i łączność

Na utrzymanie i modernizację dróg wydatkowano kwotę 6.707.196,76 zł. tj. 85,5% planu.

Środki przeznaczono na zadania :

- remonty i bieżące utrzymanie dróg gminnych w tym: wydatki na przedsięwzięcia realizowane w ramach Funduszu sołeckiego w kwocie 242.917,62 zł. na dostawę pospółki żwirowej do remontu dróg,
- częściowo przekazano dotację celową na pomoc finansową udzielaną między Gminą Łyse a Powiatem Ostrołęckim,

oraz w tym wydatki inwestycyjne tj.:

- Opracowania dokumentacji technicznej na przebudowę dróg gminnych w kwocie 133.741,50 zł
- Przebudowa drogi gminnej Łyse - Lipniki od km 0+000,00 do km 0+390,00 w kwocie 320.727,34zł
- Przebudowa dróg gminnych: nr 250714W Wejdo - Tyczek od km 0+000,00 do km 660,00 i drogi gminnej ulica Kurpiowska w miejscowości Łyse od km 0+000,00 do km 0+338,00 w kwocie 223.459,35zł
- Zaprojektowanie i budowa kanalizacji deszczowej w przebiegu ul. Sierbińskiego w msc. Lipniki nie wykonano. Realizacja nastąpi w 2020r.
- Kształtowanie przestrzeni publicznej poprzez zagospodarowanie centrów miejscowości Łyse, Lipniki i Zalas w kwocie 532.190,21zł
- Przebudowa dróg gminnych: Lipniki - Szafranki od km 5+302,06 do km 5+931,92 i od km 4+450 do km 5+302,06 i Łyse - Lipniki od km 0+390,00 do km 1+379,00 w kwocie 1.693.089,80zł,
- Przebudowa ciągu dróg gminnych nr 250711W Warmiak – Zalas - Wanacja i nr 250713W Zalas – Wyżega – Klenkor – Piątkowizna od km 1+058 do km 2+636 i od km 4+811 do km 5+383,00 w kwocie 1.703.211,45zł,
- Przebudowa drogi gminnej nr 250712W Zalas – Tyczek na odcinku od km 0+000 do km 0+520 o długości 0,520 km. w kwocie 479.160,07zł

Nie przekazano dotacji dla Powiatu na opracowanie dokumentacji technicznej na zadania: „Rozbudowa drogi powiatowej nr 2502W od drogi 645 – Dęby – Warmiak,-
Rozbudowa drogi powiatowej nr 2504W Myszyniec – Wolkowe – Krysiaki – Dudy

Puszczańskie, - Rozbudowę drogi powiatowej Dudy Puszczańskie – Zalas” w kwocie 49.200zł oraz „Opracowanie dokumentacji technicznej na zadania Rozbudowa i przebudowa ciągu komunikacyjnego dróg powiatowych nr 2503W Piątkowizna - gr. województwa, 2504W Myszyniec- Wolkowe – Krysiaki - Dudy Puszczańskie - Zalas, 2585W od drogi 53 – Wolkowe” w kwocie 12.500 zł z przyczyny nie wykonania zadania przez Powiat. Realizacja zadania nastąpi w 2020r.

Dla zadania pn. „Rozbudowa i przebudowa drogi powiatowej nr 2519W Kadzidło - Łyse - Łączki na terenie Gminy Łyse” na plan 1.663.325 zł. przekazano dla Powiatu dotację w 73,96 % w kwocie 1.230.183,18 zł. z powodu nie wykonania zadania przez Powiat. Dalsza realizacja zadania nastąpi w 2020r.

3) Dział 700 Gospodarka mieszkaniowa

Planowane środki w kwocie 100.000 zł wykorzystano w 67,15 % planu tj. w kwocie 68.012,19zł na wydatki bieżące mienia komunalnego, w tym wydatki na przedsięwzięcia realizowane w ramach Funduszu sołectkiego wydatkowano w kwocie 44.917,65 zł.

4) Dział 750 Administracja publiczna

Planowane środki wykorzystano w 87,37 % tj. w kwocie 2.377.403,20 zł. w tym zadania zlecone w kwocie 77.162 zł.

sfinansowano:

- 1) utrzymanie zadań zleconych UG - 77.162 zł,
- 2) bieżące wydatki Rady Gminy - 118.352,99zł
oraz wydatki majątkowe tj. „Doposażenie sali konferencyjnej w budynku UG na potrzeby obrad Rady Gminy Łyse” na kwotę 44.509,57 zł,
- 3) utrzymanie zadań własnych UG - 1.708.853,74zł,
oraz wydatki majątkowe tj. „Zakup urządzenia wielofunkcyjnego KYOCERA na potrzeby UG Łyse” na kwotę 13.500 zł,
- 4) składka na Związek Gmin Wiejskich - 2.957,37zł
- 5) utrzymanie Zespołu Obsługi Placówek Oświaty - 268.314,17
- 6) składka na Związek Kurpsie Razem - 5.000
- 7) koszty zatrudnienie pracowników robót publicznych i interwencyjnych - 81.902,75
- 8) wydatki na promocje gminy - 15.107,22zł
- 9) wypłata diet dla sołtysów za udział w sesjach Rady Gminy - 39.250 zł
- 5) Dział 751 Urzędy naczelnych organów władzy państwowej

Na zadania zlecone wydatkowano 100 % planu:

- na prowadzenie i aktualizację stałego rejestru wyborców, wybory do Sejmu i Senatu, wybory do rad gmin, rad powiatów i sejmików województw, wybory wójta oraz wybory do Parlamentu Europejskiego.

6) Dział 754 Bezpieczeństwo publiczne

Uchwalone w kwocie 314.253zł. środki zostały wykorzystane w 92,16% planu tj. w kwocie 289.628,39 zł.

- sfinansowano bieżące utrzymanie OSP w kwocie 182.802,01 zł.
- oraz wydatki majątkowe:
- dofinansowanie zakupu samochodu nieoznakowanego dla potrzeb służby kryminalnej KMP w Ostrołęce w kwocie 12.500 zł
 - Zakup nożyc na potrzeby funkcjonowania Ochotniczej Straży Pożarnej w Łysych w kwocie 46.439 zł.
 - dofinansowanie dla Ochotniczej Straży Pożarnej w Łączkach na zakup zestawu hydraulicznych narzędzi ratowniczych w ramach wydatku na przedsięwzięcia Funduszu sołeckiego w kwocie 19.000 zł .
 - dofinansowanie Ochotniczej Straży Pożarnej w Łysych do zakupu Rozpieracza ramieniowego w kwocie 31.914 zł.

Udzielono dotacji celowej na dofinansowanie zadania pn. "Zakup sprzętu ratowniczo-gaśniczego dla Ochotniczych Straży Pożarnych gm. Łyse" w kwocie 9.473,38 zł.

7) Dział 757 Obsługa długu publicznego

Na sfinansowanie zadania obsługi długu publicznego - zadłużenia gminy, wydatkowano 32.041,66 zł. to jest 64,08% planu.

8) Dział 758 Różne rozliczenia

Nie wykorzystano rezerwy celowej o ogólnej w kwocie 210.782 zł.

9) Dział 801 Oświata i wychowanie

Na finansowanie tej działalności wykorzystano kwotę 11.738.963,80zł. tj. 92,36 % planu wydatków w tym wydatki majątkowe:

- Utworzenie nowej pracowni informatycznej na 20 stanowisk w Szkole Podstawowej w Zalasiu w kwocie 56.943,04 zł.
- Wykonanie infrastruktury informatycznej w budynku Szkoły Podstawowej w Lipnikach w kwocie 45.995,85 zł.
- Wykonanie windy w budynku Szkoły Podstawowej w Zalasiu w kwocie 22.140 zł. w ramach wydatku na przedsięwzięcia Funduszu sołeckiego w kwocie 18.000 zł.
- Zakup urządzenia wielofunkcyjnego KYOCERA w kwocie 10.254 zł.

10) Dział 851 Ochrona zdrowia

Na zadania Przeciwdziałaniu Alkoholizmowi wydatkowano kwotę 124.737,33 zł. Sfinansowano utrzymanie komisji rozwiązywania problemów alkoholowych oraz realizację zadań wynikających z ustawy o przeciwdziałaniu alkoholizmowi.

Kwotę 1.000 zł. przeznaczono na realizację zadań określonych w gminnym programie przeciwdziałania narkomanii.

11) Dział 852 Pomoc społeczna

Przeznaczone na ten cel środki wykorzystano w 84,07 % planu tj. w kwocie 1.161.290,24 zł.

12) Dział 854 Edukacyjna opieka wychowawcza

Na finansowanie tej działalności wykorzystano kwotę 377.211,42 zł. tj. 98,35% planu wydatków.

13) Dział 855 Rodzina

Przeznaczone na ten cel środki wykorzystano w 99,55 % planu tj. w kwocie 13.669.043,84 zł. w tym zadania zlecone w kwocie 13.558.996,36zł.

14) Dział 900 Gospodarka komunalna i ochrona środowiska

Środki w kwocie 5.264.926 zł. wykorzystano w 94,42 % planu.

Przeznaczono na koszty za odbiór i zagospodarowanie odpadów komunalnych, koszty oświetlenia ulicznego wraz z konserwacją oraz na realizację zadań wynikających z ustawy Prawo ochrony środowiska. Sfinansowano bieżące utrzymanie Gminnej Jednostki Usług Komunalnych. Wydatki majątkowe:

- Poprawa gospodarki wodno-ściekowej w Gminie Łyse- etap II w kwocie 1.715.447,05 zł.
- Obniżenie poziomu niskiej emisji i poprawa jakości powietrza poprzez wymianę urządzeń grzewczych w indywidualnych gospodarstwach domowych na terenie gminy Łyse w kwocie 14.760 zł.
- Rozbudowa sieci kanalizacyjnej w msc. Łyse poprzez zakup i montaż przydomowych przepompowni ścieków w kwocie 38.026,07 zł.
- Zakup sprzętu na potrzeby GJUK w kwocie 29.625,98 zł.

15) Dział 921 Kultura i ochrona dziedzictwa narodowego

Uchwalone przez Radę Gminy środki w kwocie 2.896.000 zł. zostały wykorzystane w 95,73 % planu na kwotę 2.772.428,47 zł. Środki przeznaczono na wydatki bieżące dla GOKSiR, Biblioteki i świetlic w ramach wydatku na przedsięwzięcia Funduszu sołeckiego w kwocie 69.093,39 zł. Zrealizowano następujące wydatki majątkowe:

- Budowa kompleksu kulturalno-rekreacyjnego w miejscowości Łyse w kwocie 2.109.384,72zł.
- Budowa planu zabaw w ramach otwartej strefy aktywności w miejscowości Warmiak w kwocie 70.627,58 zł. w ramach wydatku na przedsięwzięcia Funduszu sołeckiego w kwocie 15.253,06 zł
- Budowa wiaty rekreacyjnej w m. Dudy Puszczańskie w kwocie 17.283 zł.

- Zagospodarowanie placu zabaw w ramach otwartej strefy aktywności w miejscowości Lipniki w kwocie 23.036,56 zł. w ramach wydatku na przedsięwzięcia Funduszu sołeckiego w kwocie 10.000 zł.

16) Dział 926 Kultura fizyczna

Uchwalone środki na „Budowę otwartej strefy aktywności w m. Dudy Puszczańskie” wykorzystano w kwocie 52.574,16zł. w ramach wydatku na przedsięwzięcia Funduszu sołeckiego w kwocie 20.227,90 zł.

Nie wydatkowano środków i nie zrealizowano zadania „Budowa boiska piłkarskiego o nawierzchni trawiastej w miejscowości Łyse”. Realizacja nastąpi w latach przyszłych.

Z analizy wykonania budżetu gminy Łyse za 2019r. wynika, że podstawowe zadania gospodarcze gminy Łyse zostały zrealizowane.

Budżet Gminy Łyse na planowany nadwyżką budżetu gminy w wysokości 1.428.126,- zł. wykonano w kwocie 3.745.695,14 zł.

Gmina Łyse na dzień 31.12.2019r. posiada pożyczkę z WFOŚiGW w kwocie 2.015.993,24zł. Zobowiązania niewymagalne dotyczące wydatków budżetu gminy na koniec okresu sprawozdawczego wynosiły 127.575,07 zł. i dotyczyły m.in. zobowiązań z tytułu dostaw towarów i usług, gdzie faktury wydatków wpłynęły do gminy po zakończeniu roku a należało je zaksięgować i przyjąć do sprawozdania za 2019r. Na koniec okresu sprawozdawczego gmina nie posiadała zobowiązań wymagalnych.

Dochody budżetu gminy wykonano w kwocie 50.012.177,17 zł. co stanowi 97,7 % planu.

Dochody związane z realizacją zadań z zakresu administracji rządowej i innych zadań zleconych wykonano w kwocie 15.219.972,47 zł co stanowi 99,78 % planu.

Wydatki budżetu gminy wykonano w kwocie 46.266.482,03 zł. co stanowi 92,97% planu w tym majątkowe na kwotę 11.100.719,26 zł co stanowi 90% plany tych wydatków. Wydatki związane z realizacją zadań z zakresu administracji rządowej i innych zadań zleconych wykonano w kwocie 15.219.972,47 zł co stanowi 99,78 % planu.

IV. Informacja o stanie mienia komunalnego Gminy Łyse za rok 2019

Gmina Łyse w 1991 roku potwierdziła własność nieruchomości i ruchomości, otrzymując od Wojewody Ostrołęckiego decyzje komunalizacyjne stwierdzające nabycie mienia z mocy prawa. Decyzje te stanowią podstawę założenia Ksiąg Wieczystych w Sądzie Rejonowym w Ostrołęce Wydział Ksiąg Wieczystych.

Po 1991 roku do zasobów mienia komunalnego Gmina nabywa prawo własności gruntów niezabudowanych lub zabudowanych na podstawie aktów notarialnych sporządzanych przez Notariuszy w Kancelariach Notarialnych w Ostrołęce, prawomocnych decyzji Wójta Gminy Łyse zatwierdzających podziały nieruchomości na podstawie art. 98 ust. 1 ustawy z dnia 21 sierpnia 1997 r. o gospodarce nieruchomościami (tekst jednolity Dz. U. z 2020 r. poz. 65) oraz prawomocnych decyzji Wojewody Mazowieckiego o stwierdzeniu nabycia własności z mocy prawa (art. 73) wydanych na podstawie przepisów ustawy z dnia 10 maja 1990 r. – Przepisy wprowadzające ustawę o samorządzie terytorialnym i ustawę o pracownikach samorządowych (Dz. U. z 1990 r. Nr 32, poz. 191 z późn. zm.), przepisów ustawy z dnia 13 października 1998 r. – Przepisy wprowadzające ustawy reformujące administrację publiczną (Dz.U. z 1998 r. Nr 133, poz. 872 z późn. zm.).

Aktualny stan zagospodarowania mienia komunalnego przedstawia się następująco:

1. Grunty będące mieniem komunalnym są wykorzystywane zgodnie z ich przeznaczeniem jako:

- drogi i ulice,
- grunty pod budynki administracyjne, szkoły podstawowe i gimnazja, ośrodek zdrowia, hydrofornię, stację uzdatniania wody, oczyszczalnię ścieków i przepompownię, przystanek PKS wraz z placem zabaw dla dzieci, działalność usługowo-handlową,
- targowisko,
- grunty rolne i leśne.

2. Grunty i budynki będące mieniem komunalnym niewykorzystane z różnych przyczyn zgodnie z nich przeznaczeniem:

- *miejsowość Lipniki*
 - grunt o pow. 2,0080 ha oznaczony nr działek: 451/2 i 451/3, zakupiony w 1988 roku z przeznaczeniem pod wysypisko śmieci - stanowi jako rezerwa na cele rekreacyjne.
- *miejsowość Łyse*
 - grunt o pow. 1,0100ha oznaczony numerem działki 41/8, zakupiony w 1996 roku z przeznaczeniem pod targowisko - nie otwarto ze względu, iż istniejąca targowica zaspakajała potrzeby ludności Gminy. Teren obecnie przeznaczony jest na składowanie piasku i żwiru w celu utrzymania dróg i zwalczania gołoledzi.
 - grunt o pow. 2,6745 ha oznaczony numerem ewidencyjnym działki 34/4, zakupiony w 1995 roku z przeznaczeniem pod zbiornik wodny – nie wybudowano ze względu na brak środków finansowych. Użytkowana rolniczo, w 2016 r. wydzierżawiona rolnikowi indywidualnemu.

3. Zagospodarowanie obiektów stanowiących mienie komunalne przedstawia się następująco:

Na terenie Gminy funkcjonują 2 wodociągi w miejscowości Łyse i Lipniki o łącznej długości 46,0 km sieci głównej. W miejscowości Łyse jest również zbiorcza sieć kanalizacji sanitarnej o długości 34,2 km. Mienie te od 1 lipca 1996 roku przejęła do obsługi Gminna Jednostka Usług Komunalnych w Łysych .

• w miejscowości Łyse

- hydrofornia usytuowana na działce nr 534/4 o pow. 0,3160 ha, wodociąg i przyłącza wodociągowe,
- studnie wodociągowe usytuowane na działce nr 545/1 o pow. 0,0520 ha,
- oczyszczalnia ścieków usytuowana na działce nr 490/16 o pow. 0,5230 ha, kanalizacja ściekowa i przyłącza ściekowe,
- 3 przepompownie usytuowane na działka: nr 159/7 o pow. 0,1100 ha, nr 477/4 o pow. 0,0230 ha i nr 144 obok budynku byłego Gimnazjum przy ulicy Ogrodowej,
- teren targowiska oznaczony numerem ewidencyjnym działki 93/3 o pow. 0,6240 ha, służy do handlu detalicznego. Ponadto znajduje się punkt selektywnej zbiórki odpadów komunalnych.
- 2 wiaty PKS usytuowane na nieruchomości oznaczonej numerem ewidencyjnym działki 186/12 o pow. 0,5160 ha, służą dla osób oczekujących na autobus. W 2010 roku zagospodarowano cały teren działki, utworzono zieleniec wypoczynkowo – rekreacyjny z zielenią urządzoną i placem zabaw dla dzieci oraz urządzenia sanitarne wraz z oświetleniem całego terenu dworca PKS,
- w 2019 roku w ramach kształtowania przestrzeni publicznej na działce nr 144 przy Szkole Podstawowej w Łysych od strony ul. Ogrodowej zagospodarowano teren celem stworzenia bezpiecznego miejsca wypoczynku i rekreacji na świeżym powietrzu oraz na pasie zieleni ul. Padlewskiego (działka nr 986) utworzono Otwartą Strefę Aktywności przeznaczoną do celów wypoczynku i rekreacji.

• w miejscowości Lipniki

- hydrofornia usytuowana na działce nr 606/4 o pow. 0,2194 ha, wodociąg i przyłącza wodociągowe,
- stacja uzdatniania wody usytuowana na działce nr 488/4 o pow. 3,7743 ha,
- w 2019 roku w ramach kształtowania przestrzeni publicznej przy Szkole Podstawowej w Lipnikach zagospodarowano teren celem stworzenia bezpiecznego miejsca wypoczynku i rekreacji na świeżym powietrzu.
- w miejscowości Dęby – budynek hydroforni wraz ze studnią „Abisynka” z pompą ręczną usytuowany na działce nr 2110/3 o pow. 0,0133 ha.
- w miejscowości Grądzkie – na potrzeby mieszkańcom wsi Grądzkie w 2016 roku na działce nr 86 o pow. 0,2950 ha wybudowano wiatę rekreacyjną.
- w miejscowości Szafranki - studnia głębinowa oraz budynek świetlicy wiejskiej usytuowane

na działkach nr 337 o pow. 0,0450 ha i nr 336/1 o pow. 0,0570 ha.

- w miejscowości Wyżega – na działce nr 21 o pow. 0,6268 ha na potrzeby mieszkańców wsi Klenkor i Wyżega w 2017 roku wybudowano budynek świetlicy wiejskiej.

- w miejscowości Zalas

- 1 wiata PKS usytuowana na działce oznaczonej numerem działki 519/1 o pow. 0,0275 ha, służy dla osób oczekujących na autobus,

- w 2019 roku w ramach kształtowania przestrzeni publicznej przy Szkole Podstawowej w Zalasiu dz. nr 519/3 i 591/1 zagospodarowano teren celem stworzenia bezpiecznego miejsca wypoczynku i rekreacji na świeżym powietrzu.

- w miejscowościach: Łączki, Piątkowizna, Lipniki i Szafranki - 4 wiaty przy przystankach PKS, służące dla osób oczekujących na autobus, znajdujące się na gruntach stanowiących własność osób prywatnych.

- w miejscowości Łączki - na działce nr 484 o pow. 0,7680 ha na potrzeby OSP Łączki wybudowano budynek garażowo - techniczny.

- w miejscowości Baba - budynek wraz z nieruchomością gruntową oznaczoną nr działki 477 o pow. 1,0000 ha przekazano mieszkańcom wsi na potrzeby świetlicy wiejskiej. Ponadto przy budynku w 2016 roku na potrzeby mieszkańców wybudowano scenę.

- w miejscowości Piątkowizna - budynek wraz z nieruchomością gruntową oznaczoną nr działki 177 o pow. 0,3340 ha przekazano mieszkańcom wsi na potrzeby świetlicy wiejskiej.

- w miejscowości Serafin - budynek wraz z boiskiem wielofunkcyjnym usytuowanym na działce nr 274/1 przekazano mieszkańcom wsi na potrzeby świetlicy wiejskiej.

- w miejscowości Tartak - budynek wraz z nieruchomością gruntową, usytuowany na działce oznaczonej numerem ewidencyjnym działki 102/1 o pow. 0,1500 ha, przekazano mieszkańcom wsi na potrzeby świetlicy wiejskiej.

Na terenie Gminy funkcjonują 3 Szkoły Podstawowe w miejscowości Lipniki, Łyse i Zalas. Ponadto na terenie Gminy funkcjonuje 6 Szkół Podstawowych prowadzonych przez Stowarzyszenia. Zagospodarowanie obiektów szkolnych przedstawia się następująco:

- budynek Szkoły Podstawowej w Łysych usytuowany jest na nieruchomości oznaczonej nr działek 144 i 142/10 o łącznej pow. 1,7760 ha. W 2019 roku w/w działki wraz z naniesieniami zostały przekazane Szkole Podstawowej w trwały zarząd. W budynku szkoły podstawowej od 01.09.2012 roku mieści się Samorządowe Przedszkole. W ramach programu „Moje boisko – Orlik 2012” wybudowano kompleks boisk sportowych zaś w ramach Rządowego Programu „Radosna szkoła” wybudowano plac zabaw. Budynki połączone łącznikiem z salą sportową oddaną do użytku w 2006 roku. W sali sportowej mieści się Gminna Biblioteka Publiczna i Gminny Ośrodek Kultury Sportu i Rekreacji. Do 15.12.2017 r. funkcjonowała również Świetlica Opiekuńczo – Wychowawcza w Łysych prowadzona przez Stowarzyszenie „Uśmiech Dzieci”.

- budynek Szkoły Podstawowej w Lipnikach usytuowany jest na nieruchomości oznaczonej nr działki 387/2 o pow. 1,4274 ha. W 2019 roku działki nr 387/4 i 387/2 wraz z naniesieniami

zostały przekazane Szkole Podstawowej w trwały zarząd Przy Szkole Podstawowej wybudowano otwarty kompleks sportowo – rekreacyjny, salę gimnastyczną oraz ogólnodostępny plac zabaw.

- *budynek Szkoły Podstawowej w Zalasiu* usytuowany jest na działce 86/4 o pow. 1,1890 ha. W 2019 roku w/w działka wraz z naniesieniami została przekazana Szkole Podstawowej w trwały zarząd. Przy Szkole Podstawowej wybudowano salę gimnastyczną. W części budynku Szkoły znajduje się centrum rozwoju wsi. Przy szkole wybudowano ogólnodostępny plac zabaw.

- *budynek szkoły w miejscowości Pupkowizna* wraz z częścią nieruchomości gruntowej o pow. 1,3000 ha oznaczonej numerem działki 52 dzierżawi Stowarzyszenie Inicjatyw Gospodarczych i Edukacyjnych im. Karola Adamieckiego Oddział w Ostrołęce. W budynku tym Stowarzyszenie prowadzi Szkołę Podstawową.

Na nieruchomości gruntowej wybudowano boisko wielofunkcyjne współfinansowane ze środków Programu Rozwoju Obszarów Wiejskich.

- *część mieszkalna budynku szkoły w Pupkowiźnie* - 2 lokale mieszkalne, wynajęte w całości.
- *budynek szkoły w miejscowości Szafranki* wraz z nieruchomością gruntową o pow. 0,7950 ha oznaczoną numerem działki 378 dzierżawi Stowarzyszenie Oświatowe w Szafrankach „Wspólnie dla edukacji” z siedzibą w Szafrankach. W budynku tym Stowarzyszenie prowadzi Szkołę Podstawową. W budynku Szkoły znajdują się również 2 lokale mieszkalne, 1 lokal wynajęty.

Na nieruchomości gruntowej wybudowano boisko wielofunkcyjne współfinansowane ze środków Programu Rozwoju Obszarów Wiejskich.

- *budynek szkoły w miejscowości Dęby* wraz z nieruchomością gruntową o pow. 1,1530 ha oznaczoną numerem działki 114 dzierżawi Stowarzyszenie Rozwoju Wsi Serafin z siedzibą w Pupkowiźnie. W budynku tym Stowarzyszenie prowadzi Szkołę Podstawową. W budynku szkoły znajdują się również 3 lokale mieszkalne, 2 lokale wynajęte. W ramach Rządowego Programu „Radosna szkoła” wybudowano plac zabaw.

- *budynek szkoły w miejscowości Wejdo* wraz z nieruchomością o pow. 1,2560 ha oznaczoną numerem działki 109 dzierżawi Stowarzyszenie Edukacyjne w Wejdzie „Wspólne dobro”. W budynku tym Stowarzyszenie prowadzi Szkołę Podstawową. W budynku szkoły znajdują się również 2 lokale mieszkalne, 1 lokal wynajęty. W ramach Rządowego Programu „Radosna szkoła” wybudowano plac zabaw.

- *budynek szkoły w miejscowości Łączki - część dydaktyczna* wraz z udziałem w nieruchomości o pow. 0,5000 ha oznaczoną numerem działki 484 dzierżawi Stowarzyszenie Rozwoju Wsi Serafin z siedzibą w Pupkowiźnie. W części dydaktycznej budynku Stowarzyszenie prowadzi Szkołę Podstawową.

Na nieruchomości gruntowej wybudowano boisko wielofunkcyjne współfinansowane ze środków Programu Rozwoju Obszarów Wiejskich.

Część mieszkalna budynku szkoły wraz z udziałem w nieruchomości o pow. 0,2680 ha

użyczono Ochotniczej Straży Pożarnej w Łączkach na cele statutowe OSP.

- *budynek szkoły w miejscowości Warmiak* wraz z nieruchomością gruntową o łącznej pow. 1,5280 ha *oznaczoną* numerem działek 74 i 73 dzierżawi Stowarzyszenie Inicjatyw Gospodarczych i Edukacyjnych im. Karola Adamieckiego Oddział w Ostrołęce. W budynku tym Stowarzyszenie prowadzi Szkołę Podstawową.

W budynku szkoły znajdują się również 4 lokale mieszkalne, wynajęte w całości. Na nieruchomości gruntowej wybudowano boisko wielofunkcyjne. W ramach „Mazowieckiego Instrumentu Aktywizacji Sołectw MAZOWSZE 2019” wybudowano plac zabaw.

- *budynki mieszkalne* i tak:

- *budynek mieszkalny „Dom Nauczyciela” w Lipnikach* usytuowany jest na działce nr 387/3 o pow. 0,0818 ha – 4 lokale mieszkalne, 2 lokale wynajęte. Budynek wraz z nieruchomością gruntową przeznaczony do sprzedaży.

- *budynek po” Szkole Podstawowej w Zalasiu”* usytuowany na działce nr 91 o pow. 1,0820 ha wykorzystywany jest jako budynek mieszkalny, znajduje się w nim 2 lokale mieszkalne. Budynek przeznaczony do rozbiórki.

- *budynek służby zdrowia:*

- *budynek „Ośrodka Zdrowia” w Zalasiu* wraz z nieruchomością gruntową oznaczoną nr działek 526/4, 528/1, 527/2 i 533/4 o łącznej pow. 0,3226 ha od dnia 02.12.2008 r. dzierżawi Pani Barbary Balcerzak pod filię Przychodni Lekarskiej „Zdrowe Życie” w Łysych. W ramach czynszu dzierżawca prowadził remont obiektu.

- *budynki administracyjne:*

- *budynek przy ulicy Ostrołęckiej 2* usytuowany na działce nr 90/9 o pow. 0,0706 ha - mieści się siedziba Urzędu Gminy, Gminna Jednostka Usług Komunalnych, Zespół Obsługi Placówek Oświaty i Gminny Ośrodek Pomocy Społecznej. Budynek ten służy też potrzebom obrony cywilnej. Ponadto jedno pomieszczenie wynajmuje Mazowiecki Ośrodek Doradztwa Rolniczego w Warszawie Oddział w Ostrołęce.

- *budynek „Agronomówka”* usytuowany na działce nr 90/5 o pow. 0,1038 ha - parter budynku użytkuje Komenda Wojewódzka Policji z siedzibą w Radomiu – Komisariat Policji w Myszynie zaś piętro budynku użytkowane jest jako lokal mieszkalny, zamieszkuje 1 rodzina.

Stan mienia w 2019 roku uległ zmianie, powierzchnia mienia zwiększyła się o 0,4657 ha.

Obrót gruntami mienia komunalnego w 2019 r. przedstawia się następująco:

- 1) nabycie gruntu z mocy prawa pod drogę gminną od m. Łyse - działka nr 69/6 o pow. 0,0267 ha, wartość 550,00 zł.

Podstawa nabycia: decyzja Wójta Gminy z dnia 08.02.2019 r. nr GZP.6831.5.2019 – nabycie przez Gminę Łyse z mocy prawa (art. 98 ust. 1) ustawy z dn. 21.08.1997 r. o gospodarce nieruchomościami (tj. Dz.U. z 2020 r., poz. 65) Decyzja zatwierdzająca podział

nieruchomości - dz. nr 69/1.

- 2) nabycie w formie darowizny działki nr 337 o pow. 0,0450 ha o wartość – 58.000,00 zł (w tym działka 8.000,00 zł i budynek 50.000,00 zł) oraz działki nr 336/1 o pow. 0,0570 ha, , wartość – 10.000,00 zł, położone w m. Szafranki.

Podstawa nabycia: akt notarialny Rep. A Nr 1325/2019 z dnia 23.04.2019 r. – umowa darowizny.

- 3) nabycie gruntu z mocy prawa pod drogę gminną w m. Wejdo - działka nr 171/9 o pow. 0,0015 ha, wartość 15,00 zł.

Podstawa nabycia: decyzja Wójta Gminy z dnia 28.05.2019 r. nr GZP.6831.17.2019 – nabycie przez Gminę Łyse z mocy prawa (art. 98 ust. 1) ustawy z dn. 21.08.1997 r. o gospodarce nieruchomościami (tj. Dz.U. z 2020 r., poz. 65). Decyzja zatwierdzająca podział nieruchomości - dz. nr 171.

- 4) nabycie w formie darowizny od działki nr 32/7 o pow. 0,1587 ha, wartość – 3.162,00 zł, położonej w m. Łyse.

Podstawa nabycia: akt notarialny Rep. A Nr 3885/2019 z dnia 11.06.2019 r.– umowa darowizny nieruchomości na cel publiczny - drogę.

- 5) nabycie w formie darowizny działki nr 193/13 o pow. 0,0570 ha, wartość – 1.140,00 zł, położonej w m. Łyse.

Podstawa nabycia: akt notarialny Rep. A Nr 3878/2019 z dnia 11.06.2019 r. – umowa darowizny nieruchomości na cel publiczny - drogę.

- 6) nabycie w formie darowizny działki nr 457/4 o pow. 0,1199 ha, wartość – 2.400,00 zł, położonej w m. Łyse.

Podstawa nabycia: akt notarialny Rep. A Nr 7736/2019 z dnia 08.11.2019 r. – umowa darowizny nieruchomości na cel publiczny - drogę.

- 7) zamiana nieruchomości pomiędzy Gminą Łyse a osobą fizyczna: działka nr 2110/21 o pow. 0,0040 ha na działkę nr 2110/19 o pow. 0,0041 ha położone w Dębach.

Podstawa nabycia- zamiany: akt notarialny Rep. A Nr 3113/2019 z dnia 14.05.2019 r. – umowa zamiany nieruchomości.

W 2019 roku z mienia komunalnego uzyskano dochody w kwocie 74,0 tys. zł.

4. Nieruchomości przekazane w trwały zarządk w 2019 roku:

miejsowość	nr działki	powierzchnia [ha]	Wartość gruntu [zł]	wartość obiektu [zł]
Zalas	86/4	1,1890	58 000,00	1 766 263,61 z ogrodzeniem
Łyse 2 budynki	144 + 142/10	1,2980 + 0,4780 = 1,7760 ha	994 560,00	Stary budynek Szkoły Podstawowej 1 722 158,44 z ogrodzeniem Nowy budynek po Gimnazjum 1 967 697,87 razem: 3 689 856,31
Lipniki	387/2 + 387/4	1,4274 + 0,0585 = 1,4859 ha	371 475,00	3.362.919,97
suma		4,4509 ha	1 424 035,00 zł	8.819.039,89 zł

5. Zamierzenia na 2020 rok.

W bieżącym roku planuje się:

- sprzedaż mienia komunalnego Gminy Łyse w formie bezprzetargowej w. Łyse, Dęby i Łączki,
- zamiana gruntów pomiędzy Gminą Łyse a Nadleśnictwem Myszyniec,
- zamiana gruntów pomiędzy Gminą Łyse a osobą fizyczną w m. Szafranki,

6. WYKAZ MIENIA KOMUNALNEGO GMINY ŁYSE - DROGI I POZOSTAŁE MIENIE

L.p	Nazwa miejscowości i numer obrębu	Powierzchnia gruntów ogółem w ha - DROGI	Wartość gruntów w złotych	Powierzchnia gruntów ogółem w ha - pozostałe	Wartość gruntów w złotych	Uwagi - w tym powierzchnia lasów
1.	Antonia, 0001	6,1926 ha	48.171,60 zł	0,6010 ha	43.400,00 zł	-
2.	Baba, 0002	12,2988 ha	87.826,80 zł	1,0000 ha	4.930,00 zł	-
3.	Dawia, 0003	5,8200 ha	28.704,20 zł	0,0100 ha	1.000,00 zł	-
4.	Dęby, 0004	11,7144 ha	117.366,59 zł	1,6463 ha	53.895,00 zł	dz.nr 267/5 o pow. 0,3800 ha
5.	Dudy Puszczańskie, 0005	12,9221 ha	83.292,50 zł	3,3405 ha	440.011,00 zł	-
6.	Grądzkie, 0006	5,0260 ha	24.789,10 zł	0,2950 ha	37.600,00 zł	-
7.	Klenkor, 0007	2,8871 ha	15.043,20 zł	0,5160 ha	23.000,00 zł	-
8.	Lipniki, 0008	44,5405 ha	262.578,26 zł	7,9935 ha	404.461,05 zł	-
9.	Łączki, 0009	19,0109 ha	98.104,90 zł	2,3460 ha	26.334,90 zł	dz. nr 9 i 198 o łącznej pow. 1,5780 ha
10.	Łyse, 0010	42.4159 ha	489.910,84 zł	13,0175 ha	2.496.299,02 zł	Dz. nr 685/1 o pow. 0,1810 ha – las; (w pow. 13,0175 ha są również grunty rolne o łącznej pow. 3,6845

						ha – w tym dz. 34/4 o pow. 2,6745 ha i wartości 26.275,00 zł pod zalew i dz. 41/8 o pow. 1,0100 ha i wartości 7.050,00 zł pod targowisko)
11.	Piątkowizna, 0011	14,6810 ha	72.310,00 zł	1,9020 ha	48.280,00 zł	dz. nr 245 o pow. 1,5680 ha - las
12.	Plewki, 0012	4,3492 ha	21.447,50 zł	0,4530 ha	25.200,00 zł	dz. nr 118, 119 i 120 o łącznej pow. 0,4530 ha
13.	Pupkowizna, 0013	14,0685 ha	91.216,10 zł	2,0240 ha	32.016,20 zł	-
14.	Serafin, 0014	31,6530 ha	413.071,51 zł	4,8393 ha	28.494,39 zł	dz. nr 102+284= 2,3120 ha i część dz. 274/3 o pow. 1,4220 ha , łączna pow. 3,7340 ha
15.	Szafranki, 0015	19,8924 ha	103.380,64 zł	0,8970 zł	33.900,00 zł	-
16.	Tartak, 0016	3,1769 ha	15.931,22 zł	0,1500 ha	4.500,00 zł	-
17.	Tyczek, 0017	4,7534 ha	22.016,20 zł	2,2001 ha	369.375,00 zł	-
18.	Warmiak, 0018	3,4590 ha	25.467,60 zł	1,5960 ha	29.761,00 zł	-
19.	Wejdo, 0019	14,7995 ha	164.428,00 zł	4,0150 ha	31.242,30 zł	dz. nr 106/8 o pow. 2,6850 ha
20.	Wyżega, 0020	4,1342 ha	21.557,20 zł	0,6268 ha	1.390,90 zł	-
21.	Zalas, 0021	22,9995 ha	221.151,84 zł	3,8674 ha	104.962,95 zł	dz. nr 540/2 pow. 0,2670 ha
22.	Złota Góra, 0022	6,8151 ha	84.227,10 zł	0,8470 ha	12.460,00 zł	dz. nr 26 o pow. 0,2670 ha
	Ogółem :	307,6100 ha	2.511.992,90 zł	54,1834 ha	4.252.513,71 zł	11,1130 ha pow. leśnej

Łączna powierzchnia mienia w Gminie wynosi: **361,7934 ha**, w tym:

- drogi i ulice: **307,6100 ha**

- pozostałe mienie: **54,1834 ha w tym: rolne – 3,6845 ha, pozostałe – 39,3859 ha, las – 11,1130 ha**

V. Informacja w zakresie podjętych działań przez Wójta Gminy Łyse

5.1 W zakresie rolnictwa i leśnictwa.

Na potrzeby rejestracji zwierząt gospodarskich raz w tygodniu w czwartek od godz. 12.30–15.30 w Urzędzie Gminy udostępnione jest pomieszczenie dla pracownika Agencji Restrukturyzacji i Modernizacji Rolnictwa, gdzie rolnicy mogą dokonywać w/w zgłoszeń. Udostępnione jest również pomieszczenie dla pracownika Mazowieckiego Ośrodka Doradztwa Rolniczego obsługującego mieszkańców gminy z zakresu doradztwa rolniczego, w szczególności wypełnianie wniosków o dopłaty bezpośrednie, wniosków o dofinansowanie, szkoleń z zakresu stosowania środków ochrony roślin. Obecnie biuro jest czynne raz w tygodniu - środę.

Opracowany został „Program opieki nad zwierzętami bezdomnymi oraz zapobiegania bezdomności zwierząt na terenie Gminy Łyse w 2019r.” który Rada Gminy Łyse Uchwała Nr V/33/2019 Rady Gminy Łyse z dnia 29 marca 2019 r. w sprawie przyjęcia programu opieki

nad zwierzętami bezdomnymi oraz zapobiegania bezdomności zwierząt na terenie Gminy Łyse w 2019 r.

W 2019 r. zaopiniowane zostały pozytywnie roczne plany łowieckie dla kół łowieckich: „Rozłoga”, „Kurp”, „Jedność”, „Geolog”

Zarządzeniem Wojewody Mazowieckiego Nr 97 z dnia 23 kwietnia 2019 r. została powołana Komisja ds. szacowania szkód w gospodarstwach rolnych i działach specjalnych produkcji rolnej, w których wystąpiły szkody spowodowane przez niekorzystne zjawisko atmosferyczne. W ramach wykonywania prac Komisja przyjęła 893 wniosków o oszacowanie strat oraz sporządzono 893 protokołów oszacowania strat.

Ponadto w zakresie ochrony środowiska:

- 1) wydano 86 decyzji zezwalających na wycinkę drzew z zadrzewień,
- 2) wszczęto 21 postępowań dotyczących wydania decyzji o środowiskowych uwarunkowaniach zgody na realizację przedsięwzięcia ,

5.2 Gospodarowanie odpadami komunalnymi

Odbiorem na terenie gminy Łyse zajmuje się konsorcjum firm: RDF Sp. z o.o., ul. Kołobrzeska 5, 07-401 Ostrołęka i MPK Pure Home Sp. z o.o., ul. Kołobrzeska 5, 07-401 Ostrołęka. W dniu 04.12.2019r,. Gmina Łyse zawarła kolejną umowę z danym konsorcjum na okres 12 miesięcy - umowa nr GZP.272.12.2020, łączna kwota umowy z odbiorem odpadów z PSZOK – 1 894 818,43 zł brutto.

Mieszkańcy gminy mają możliwość bezpłatnego przekazania odpadów problematycznych takich jak przeterminowane leki i chemikalia, zużyte baterie i akumulatory, zużyty sprzęt elektryczny i elektroniczny, odpady wielkogabarytowe w tym meble, odpady budowlane i rozbiórkowe oraz zużyte opony do punktu selektywnej zbiórki odpadów komunalnych w miejscowości Łyse ul. Sienkiewicza (plac targowiska). Punkt czynny jest w każdy czwartek w godz. 7.30-15.00, możliwe jest przekazanie odpadów w innym dniu tygodnia po wcześniejszym uzgodnieniu z Gminną Jednostką Usług Komunalnych.

5.3 W zakresie utrzymania dróg.

W okresie zimowym 2018/2019, podobnie jak w latach poprzednich, odśnieżanie dróg gminnych wykonuje Gminna Jednostka Usług Komunalnych w Łysych w ramach prowadzonej działalności. Ze względu na niezbyt obfite opady śniegu koszty odśnieżania w roku 2019 były znikome.

Do odśnieżania służą dwa ciągniki wyposażone w pługi oraz równiarka. Na chwilę obecną nie ma potrzeby angażowania w zimowe utrzymanie dróg podmiotu zewnętrznego, gdyż zasoby posiadane przez Gminną Jednostkę Usług Komunalnych są wystarczające. W ramach bieżącego utrzymania dróg Gminna Jednostka Usług Komunalnych dokonywała równiania dróg, koszt wykonania około 3 500zł.

Na wydatki związane z dostawami żwiru na drogi gminne w ramach funduszu sołeckiego zostały wydatkowane środki w wysokości 243 361,40zł. O lokalizacji dostaw żwiru decydowali sołtysi poszczególnych sołectw.

Dostawy żwiru w ramach funduszu sołeckiego w 2019r.		
Sołectwo	m3	kwota brutto (zł)
Antonia	182,533	10552,23
Baba	294,861	17045,91
Dawia	118,828	6869,45
Dęby	224,656	12987,36
Lipniki	519,517	30033,28
Łączki	196,574	11363,94
Łyse	449,312	25974,73
Grądzkie	168,492	9740,52
Szafranki	292,82	16927,92
Tyczek	140,41	8117,1
Wejdo	322,943	18669,33
Serafin	233,156	13478,75
Zalas	363,525	21015,38
tartak	252,738	14610,78
Piatkowizna	224,656	12987,36
Plewki	196,574	11363,94
Dudy Puszc.	28,082	1623,42
	4209,677	243 361,4

W 2019 r. Gmina Łyse zrealizowała roboty budowlane na drogach gminnych:

1) „Przebudowa ciągu dróg gminnych nr 250711W Warmiak – Zalas - Wanacja i nr 250713W Zalas – Wyżega – Klenkor – Piątkowizna na odcinkach od km 1+058 do km 2+636 i od km 4+811 do km 5+383,00, o łącznej długości 2,150 km”

Koszt inwestycji **1 790 711,45 zł**

2) „Przebudowa drogi gminnej nr 250712W Zalas – Tyczek na odcinku od km 0+000 do km 0+520 o długości 0,520 km”

Koszt inwestycji – **519 993,57**

3) „Przebudowa dróg gminnych: Lipniki - Szafranki od km 5+302,06 do km 5+931,92 i od km 4+450 do km 5+302,06 i Łyse - Lipniki od km 0+390,00 do km 1+379,00”

Koszt inwestycji- 1 719 411,80

4) „Przebudowa drogi gminnej Łyse – Lipniki od km 0+000,00 do km 0,390+00”

Koszt inwestycji - 320 727,34

Ponadto Gmina Łyse udzieliła pomocy finansowej Powiatowi Ostrołęckiemu na zadanie pod nazwą: „Przebudowa drogi powiatowej 2519 W Kadzidło – Łyse – Łączki – gr. województwa:

w kwocie 1 230 183,18zł

5.4 Współpraca z organizacjami pozarządowymi:

Współpraca z organizacjami pozarządowymi:

Rada Gminy Łyse uchwałą Nr LII/314/2018 z dnia 27 września 2018 roku przyjęła „Program współpracy Gminy Łyse z organizacjami pozarządowymi oraz podmiotami, o których mowa w art. 3 ust. 3 ustawy o działalności pożytku publicznego i wolontariacie na 2019 rok”, który określił zakres zadań przewidziany do realizacji przez podmioty prowadzące działalność pożytku publicznego. Mieściły się w nim zadania z następujących obszarów:

- kultury i ochrony dziedzictwa kulturowego,
- pomocy społecznej,
- kultury fizycznej,
- nauki, edukacji, oświaty i wychowania,
- porządku i bezpieczeństwa publicznego,
- ratownictwa i ochrony ludności,
- przeciwdziałania uzależnieniom i patologiom społecznym.

Realizowane formy współpracy Gminy Łyse z organizacjami pozarządowymi oraz podmiotami, o których mowa w art. 3 ust. 3 ustawy o działalności pożytku publicznego i wolontariacie w roku 2019:

- 1) konsultacje dotyczące procedury ubiegania się i rozliczania dofinansowania z budżetu Gminy Łyse;
- 2) współdziałanie w pozyskiwaniu środków finansowych z innych źródeł:
 - pomoc w przygotowaniu oferty oraz sprawozdania przy realizacji przez Kurpiowskie Towarzystwo Społeczno-Kulturalne w Łysych zadania pn. „SMAKI KURPIOWSZCZYNY”. Organizacja otrzymała dotację na realizację w/w zadania ze środków Powiatu Ostrołęckiego.
 - pomoc w przygotowaniu wniosku o powierzenie grantu na operację w zakresie powierzenia grantu w ramach poddziałania 19.2 „Wsparcie na wdrażanie operacji w ramach strategii rozwoju lokalnego kierowanego przez społeczność” objętego Programem Rozwoju Obszarów Wiejskich na lata 2014–2020. Kurpiowskie Towarzystwo Społeczno-Kulturalne w Łysych w październiku 2019 roku złożyło wniosek na realizację zadania pn. Album „Palma Kurpiowska”. Planowany termin realizacji 01.06-30.10.2020 rok.
 - pomoc w przygotowaniu oferty konkursowej na realizację zadania publicznego pn. „SMAKI KURPIOWSZCZYNY” w zakresie ochrony i promocji zdrowia z dofinansowaniem FSUSR „Wsparcie działań promujących ochronę zdrowia i profilaktykę zdrowotną wśród rolników i członków ich rodzin”. Organizacja odstąpiła od realizacji zadania.
- 3) konsultowanie projektów uchwał Rady Gminy w dziedzinach związanych z działalnością statutową danej organizacji;
- 4) promowanie przez samorząd gminy działalności organizacji pozarządowych i pomocy w tworzeniu ich dobrego wizerunku w prasie lokalnej, czasopismach oraz stronie

internetowej gminy Łyse - <http://www.gminalyse.pl> i w Biuletynie Informacji Publicznej Urzędu Gminy Łyse <http://www.uglyse.e-bip.eu>.

Wójt Gminy Łyse nie ogłaszał otwartych konkursów w oparciu o Program współpracy Gminy Łyse z organizacjami pozarządowymi oraz podmiotami, o których mowa w art. 3 ust. 3 ustawy o działalności pożytku publicznego i wolontariacie na 2019 rok. W związku z powyższym Gmina Łyse nie przekazała dotacji dla organizacji pozarządowych w trybie ustawy z 24 kwietnia 2003 r. o działalności pożytku publicznego i o wolontariacie (Dz.U. z 2019 r., poz. 688) z przeznaczeniem na realizację zadań własnych w 2019 roku.

Promocja:

Gmina Łyse corocznie znajduje się wśród grona głównych organizatorów jednej z największej i niewątpliwie najpiękniejszej imprezy społeczno-kulturalnej organizowanej na terenie województwa mazowieckiego – Niedzieli Palmowej.

Szacuje się, że obchody Niedzieli Palmowej gromadzą co roku blisko 10 tyś osób z kraju i zagranicy, które tego dnia w Łysych podziwiają piękne palmy oraz uczestniczą we Mszy Świętej z uroczystą procesją.

Niedziela Palmowa w Łysych to poważne przedsięwzięcie nie tylko merytoryczne, ale także logistyczne, z uwagi na zwiększającą się corocznie liczbę gości. W uroczystościach Niedzieli Palmowej uczestniczyli prezydenci Rzeczypospolitej Polskiej, marszałkowie Sejmu i Senatu, parlamentarzyści. Główny ciężar organizacyjny spoczywa na gospodarzach, którymi są: Wójt Gminy Łyse, Kurpiowskie Towarzystwo Społeczno - Kulturalne, Parafia Rzymskokatolicka w Łysych oraz Gminny Ośrodek Kultury Sportu i Rekreacji w Łysych. Obchody Niedzieli Palmowej na Kurpiach są ściśle związane z organizowanym cyklicznie od 1969 roku konkursem na najpiękniejszą, wykonaną zgodnie z lokalną tradycją Palmą Kurpiowską. To dzięki wspomnianym wyżej podmiotom, a także dzięki mieszkańcom gminy Łyse, w ubiegłym roku konkurs obchodził jubileusz pięćdziesięciolecia i jest jednym z nielicznych, które mogą poszczycić się kontynuacją przez tak wiele lat. W związku z powyższym Wójt Gminy Łyse wyróżnił 28 osób imiennym medalem okolicznościowym „Zasłużona/y dla odrodzenia i utrwalania tradycyjnej Palmy Kurpiowskiej”.

Uroczyste obchody Niedzieli Palmowej w miejscowości Łyse wraz z organizowanym konkursem na tradycyjną Palmę Kurpiowską na stałe pisały się w kalendarz imprez kulturalnych Mazowsza i są nieodzownym elementem kultury tego regionu. W 2019 roku we współorganizację Niedzieli Palmowej, na wniosek Gminy Łyse, włączyło się również Województwo Mazowieckie. Obok konkursu organizatorzy zapewniają również występy zespołów folklorystycznych, pokazy rękodzieła ludowego i kiermasz sztuki ludowej.

W marcu 2019 roku Urząd Gminy Łyse we współpracy z Muzeum Kultury Kurpiowskiej wydał Biuletyn Okolicznościowy nr 1/2019. Opracowanie zawierało artykuły podsumowujące uroczyste obchody Niedzieli Palmowej organizowane na terenie Gminy Łyse oraz 50-edycji Konkursu Palma Kurpiowska. Broszura została nieodpłatnie udostępniona w budynku Urzędu Gminy oraz w punkcie informacyjnym podczas Niedzieli Palmowej jako materiał promocyjno-

informacyjny.

Ponadto Urząd Gminy Łyse w 2019 roku systematycznie wydawał Biuletyn Informacyjny. Opracowanie, w nakładzie 700 sztuk, zawierało informacje na temat realizowanych przez Samorząd Gminy Łyse inwestycji, wydarzeń kulturalnych i sportowych w kolejnych kwartałach.

5.6 Sprawy obronne i przeciwpożarowe

SPRAWY OBRONNE:

1) Przeprowadzono kwalifikację wojskową.

- Objętych rejestracją do kwalifikacji wojskowej w 2019r było:

Rocznik podstawowy: Mężczyzn - 56

Kobiet - 58

Rocznik starszy: Mężczyzn - 5

Kobiet - 1

- wysłano wezwania do 57 osób podlegających obowiązkowi stawienia się do kwalifikacji wojskowej.

- uczestniczono w 3 posiedzeniach Komisji Lekarskiej w budynku Wojskowej Komendy Uzuppełnień w Ostrołęce.

2) W dniu 25.03.2019r odbył się trening Stałego Dyżuru pod kryptonimem „Trening 2019”.

3) Realizacja świadczeń rzeczowych:

- wpłynęło 11 wniosków z Wojskowej Komendy Uzuppełnień w Ostrołęce o nałożenie świadczeń rzeczowych.

- wydano 14 decyzji, w tym:

- 9 decyzji w sprawie przeznaczenia do wykonania świadczeń rzeczowych na rzecz obrony,

- 5 decyzji uchylających decyzje w sprawie przeznaczenia do wykonania świadczeń rzeczowych na rzecz obrony.

4) Sporządzono:

- Ocenę stanu przygotowań w zakresie ochrony ludności i obrony cywilnej w Gminie Łyse według stanu na dzień 31.12.2018r,

- Plan działania w zakresie obrony cywilnej Gminy Łyse na rok 2019,

- Program szkolenia Obronnego Gminy Łyse na lata 2019-2021,

- Plan szkolenia obronnego Gminy Łyse na rok 2019,

- Rozliczenie (bilans)personelu medycznego oraz zestawienie personelu medycznego według stanu na dzień 31.12.2018r (aby pozyskać dane wysłano zapytanie do 4 placówek medycznych (apteka, lekarz dentysta przychodnie lekarskie) z terenu Gminy Łyse),

- sporządzono Plan Ferii Zimowych 2019r na terenie Gminy Łyse

5) Gmina Łyse przekazała dotację w kwocie 12 500,00 zł na zadanie pn. „Zakup samochodu nieoznakowanego dla potrzeb służby kryminalnej KMP w Ostrołęce”

Zamieszczono na stronie internetowej 47 ostrzeżeń meteorologicznych dla mieszkańców Gminy Łyse. Wysłano do Starostwa Powiatowego w Ostrołęce Wydział Bezpieczeństwa i Rolnictwa - 8 Raportów doraźnych dotyczących zdarzeń/zagrożeń pogodowych z terenu Gminy Łyse.

6) W dniach 04-05.12.2019r pracownik odpowiedzialny za obronę cywilną w Gminie Łyse uczestniczył w szkoleniu w Ostrołęce z zakresu Systemu Wykrywania Skażeń oraz metody oceny sytuacji skażeń promieniotwórczych, biologicznych i chemicznych oraz zdarzeń typu ROTA według ATP-45 D oraz programu SI Promień. Szkolenie zostało zorganizowane przez Starostwa Powiatowego w Ostrołęce Wydział Bezpieczeństwa i Rolnictwa

7) Przeprowadzono w dniu 1.08.2019r. wojewódzki trening systemu wykrywania i alarmowania.

8) Przeprowadzono w dniu 10.12.2019r Powiatowy trening sprawności syren.

OCHRONA PRZECIWPORZAROWA

1) Członkowie 3-ch zastępów Ochotniczych Straży Pożarnych: w Łysych, w Lipnikach i w Łączkach w 2019r wyjeżdżali 182 razy, w tym:

OSP Łyse – 77 razy w tym:

- 13 wyjazdów do pożaru,
- 18 wyjazdów do wypadków drogowych,
- 6 wyjazdów to ćwiczenia i zawody strażackie,
- 9 wyjazdów do zabezpieczenia imprez lokalnych i obchodów religijnych,
- 5 wyjazdów to między innymi wyjazdy gospodarcze, naprawy, przeglądy,
- 26 wyjazdów to inne wyjazdy między innymi: usuwanie niebezpiecznych owadów, akcje poszukiwawcze, usuwanie zwalonych drzew, wyjazdy reprezentacyjne i inne.

OSP Łączki – 64 razy w tym:

- 6 wyjazdów do pożaru,
- 28 wyjazdów do wypadków drogowych,
- 23 wyjazdów to ćwiczenia i zawody strażackie,
- 8 wyjazdów do zabezpieczenia imprez lokalnych i obchodów religijnych,
- 11 wyjazdów to między innymi wyjazdy gospodarcze, naprawy, przeglądy,
- 14 wyjazdów to inne wyjazdy między innymi: usuwanie niebezpiecznych owadów, akcje poszukiwawcze, usuwanie zwalonych drzew, wyjazdy reprezentacyjne i inne.

OSP Lipniki – 41 razy w tym:

- 12 wyjazdów do pożaru,
- 7 wyjazdów do wypadków drogowych,
- 3 wyjazdów to ćwiczenia i zawody strażackie,
- 3 wyjazdów do zabezpieczenia imprez lokalnych i obchodów religijnych,
- 4 wyjazdów to między innymi wyjazdy gospodarcze, naprawy, przeglądy,
- 12 wyjazdów to inne wyjazdy między innymi: usuwanie niebezpiecznych owadów, akcje poszukiwawcze, usuwanie zwalonych drzew, wyjazdy reprezentacyjne i inne.

2) Pomoc w pozyskaniu i rozliczeniu dotacji ze środków zewnętrznych na dofinansowanie zadań dla OSP działających na terenie Gminy Łyse.

Fundusz Ochrony Środowiska w Warszawie:

- OSP w Łysych

- na zadanie „Zakup sprzętu ratowniczo-gaśniczego dla Ochotniczej Straży Pożarnej w Łysych” – zakupiono: pilarkę do drewna oraz ubranie bojowe NOMEX w ilości 7 szt.
 - kwota 29 970,00 zł kwota otrzymana z WFOŚiGW
 - kwota 3 330,58 zł z dotacji budżetu Gminy Łyse

- OSP w Łączkach

- na zadanie „Zakup sprzętu ratowniczo-gaśniczego dla Ochotniczej Straży Pożarnej w Łączkach” – zakupiono: generator piany lekkiej, Ubranie specjalne 2 szt., spryskiwacz Sintan, granulatu diatomowy 20 kg- 2 szt., aparat powietrzny 2 szt., hydronetka wodna 20 l. 1 szt., drabina 1 szt.
 - kwota 26 991 90 zł kwota otrzymana z WFOŚiGW
 - kwota 2 999,10 zł z dotacji budżetu Gminy Łyse.

- OSP w Lipnikach

- na zadanie „Zakup sprzętu ratowniczo-gaśniczego dla Ochotniczej Straży Pożarnej w Lipnikach” – zakupiono: prądownica 3 szt., aparat powietrzny 2 kpl., czujnik bezruchu 2 szt., zestaw do pożarów wewnętrznych „ROSENBAUER” 1 kpl., wytwornica prądowo – pianowa 1 szt., kurtyna wodna z regulatorem 2 szt., zawór przepustowy 1 szt.
 - kwota 24 432,30 zł kwota otrzymana z WFOŚiGW
 - kwota 2 714,70 zł z dotacji budżetu Gminy Łyse.

Urząd Marszałkowski Województwa Mazowieckiego w Warszawie:

- OSP w Lipnikach

- dotacja celowa „Mazowieckie Straznice OSP – 2019” na dofinansowanie wykonania prac remontowych budynku użytkowanego przez jednostkę straży pożarnej w Lipnikach
 - kwota 12 400,00 zł kwota ze środków Województwa Mazowieckiego załka
 - kwota 7 250,00 zł z dotacji budżetu Gminy Łyse.
- OSP w Łysych
 - dotacja celowa na dofinansowanie zakupu sprzętu specjalistycznego dla OSP w Łysych. Zakupiono – nożyce hydrauliczne szt. 1.
 - kwota 22 000,00 zł kwota ze środków Województwa Mazowieckiego
 - kwota 24 439,00 zł z dotacji budżetu Gminy Łyse.

3) Współpraca z Towarzystwem Ubezpieczeń Wzajemnych w Ostrołęce:

- ubezpieczono 97 członków OSP
- ubezpieczono 7 samochodów straży pożarnej

5.7 Informacja o udzielonych zamówieniach publicznych w 2019 roku:

Lp.	NAZWA			
1.	Udzielone zamówienia publiczne	PRZETARG NIEOGRANICZONY – Roboty budowlane: 7 postępowania o łącznej wartości 6 377 179,03 zł. – Usługi: 3 postępowania o łącznej wartości 2 872 571,43 zł.	WOLNA RĘKA 1 postępowanie o wartości 54 472,06 zł.	ZAPYTANIE O CENĘ – Dostawy: 2 postępowania o łącznej wartości 408 076,50 zł.
2.	Wartość zamówień publicznych udzielonych pon. 30 000 euro	1 575 618,92 zł.		

Wykaz ogłoszonych postępowań przetargowych o udzielenie zamówienia publicznego w 2019 r.

L.p.	NAZWA ZADANIA	WYKONAWCA	WARTOŚĆ ZAMÓWIENIA BRUTTO	DATA PODPISANIA UMOWY
1	Odbiór i zagospodarowanie odpadów komunalnych z terenu Gminy Łyse.	Konsorcjum firm RDF Sp. z o.o., ul. Kołobrzaska 5, 07-401 Ostrołęka i MPK Pure Home Sp. z o.o., ul. Kołobrzaska 5, 07-401 Ostrołęka	699 090,00 zł	20.05.2019 r.
2	Przebudowa dróg gminnych: Lipniki - Szafranki od km 5+302,06	Przedsiębiorstwo Robót Drogowo – Mostowych	1 748 995,88 zł	20.05.2019 r.

	do km 5+931,92 i od km 4+450 do km 5+302,06 i Łyse - Lipniki od km 0+390,00 do km 1+379,00.	„OSTRADA” Sp. z o.o., 07-410 Ostrołęka, ul. Lokalna 2		
3	Kształtowanie przestrzeni publicznej poprzez zagospodarowanie centrów miejscowości Łyse, Lipniki i Zalas	PROBUK Barbara Mściwujewska, Siemień Nadrzeczny 16A, 18-400 Łomża	473 700,00 zł	27.04.2019 r.
4	Przebudowa drogi gminnej Łyse - Lipniki od km 0+000,00 do km 0+390,00	Przedsiębiorstwo Robót Drogowo – Mostowych „OSTRADA” Sp. z o.o., 07-410 Ostrołęka, ul. Lokalna 2	319 727,34 zł	17.06.2019 r.
5	Dostawa oleju napędowego grzewczego EKOTERM PLUS lub równoważnego dla placówek oświatowych na terenie Gminy Łyse	Stacja Paliw DEPTUŁA Spółka Jawna, ul. Trasa Mazurska 56, 07-420 Kadzidło	121 917,00 zł	02.07.2019 r.
6	Przebudowa ciągu dróg gminnych nr 250711W Warmiak – Zalas - Wanacja i nr 250713W Zalas – Wyżega – Klenkor – Piątkowizna od km 1+058 do km 2+636 i od km 4+811 do km 5+383, o łącznej długości 2,150 km	Przedsiębiorstwo Robót Drogowo – Mostowych „OSTRADA” Sp. z o.o., 07-410 Ostrołęka, ul. Lokalna 2	1 686 348,45 zł	08.07.2019 r.
7	Dowóz uczniów do Szkół Podstawowych w Lipnikach, Łysych i Zalasiu	„TRANS-TURIST-BIS” Kamil Aptacy, ul. Stefanowicza 86, 07-430 Myszyniec	278 663,00 zł	04.07.2019 r.
8	Dostawa żwiru drogowego na potrzeby Gminy Łyse w ilości 4950 m3 w roku 2019	GRAVEL Sp. z o.o., ul. Powstania Styczniowego 26, 16-070 Choroszcz	286 159,50 zł	17.07.2019 r.
9	Przebudowa dróg gminnych: nr 250714W Wejdo - Tyczek od km 0+000,00 do km 660,00 i drogi gminnej ulica Kurpiowska w miejscowości Łyse od km 0+000,00 do km 0+338,00	Przedsiębiorstwo Robót Drogowo – Mostowych „OSTRADA” Sp. z o.o., 07-410 Ostrołęka, ul. Lokalna 2	1 396 497,29 zł	14.10.2019 r.
10	Kształtowanie przestrzeni publicznej poprzez zagospodarowanie centrów miejscowości Łyse, Lipniki i Zalas – roboty podobne	PROBUK Barbara Mściwujewska, Siemień Nadrzeczny 16A, 18-400 Łomża	54 472,06 zł	17.07.2019 r.
11	Odbiór i zagospodarowanie odpadów komunalnych z terenu Gminy Łyse	Konsorcjum firm RDF Sp. z o.o., ul. Kołobrzeska 5, 07-401 Ostrołęka i MPK Pure Home Sp. z o.o., ul. Kołobrzeska 5, 07-401 Ostrołęka	1 894 818,43 zł	04.12.2019 r.
12	Przebudowa drogi gminnej nr 250712W Zalas – Tyczek na odcinku od km 0+000 do km	Przedsiębiorstwo Robót Drogowo – Mostowych „OSTRADA” Sp. z o.o., 07-	475 160,07 zł	22.10.2019 r.

	0+520 o długości 0,520 km	410 Ostrołęka, ul. Lokalna 2		
13	Zaprojektowanie i budowa kanalizacji deszczowej w przebiegu ul. Sierbińskiego w msc. Lipniki	Przedsiębiorstwo Inżynierii Sanitarnej ENERGAS Sp. z o.o. Sp. kom., ul. Warszawska 2, 07-410 Ostrołęka	276 750,00 zł	13.01.2020 r.

5.8 W zakresie działalności administracyjnej:

- przyjęte wnioski o wydanie dowodu osobistego – 693
- nadanie nr PESEL i zmiana nr PESEL - 18
- wydane dowody osobiste - 553
- unieważnione dowody osobiste - 729
- zgłoszenia o utracie lub uszkodzeniu dowodu osobistego - 72
- wpisanie przypisków pod aktami stanu cywilnego – 495
- wpisywanie wzmiarek dodatkowych do aktów stanu cywilnego –117
- wydane zaświadczenia, zezwoleń oraz przyjmowanie oświadczeń – 77
- sporządzone akty urodzeń – 14
- sporządzone akty małżeństwa – 47
- sporządzone akty zgonu – 41
- wydane odpisy z aktów stanu cywilnego – 654
- wydane decyzje administracyjne - 8
- usuwanie niezgodności w Źródle - 715
- sprostowanie i uzupełnienie aktów - 27
- migracja aktów stanu cywilnego - 1027
- zameldowanie, wymeldowanie pobyt stały i czasowy – 183
- wydane zaświadczenia z rejestru mieszkańców i cudzoziemców – 159
- udostępnianie danych z rej. mieszkańców, oraz z rej. PESEL - 46
- postanowienia o zgodności proponowanego podziału nieruchomości z ustaleniami miejscowego planu zagospodarowania przestrzennego Gminy Łyse – 32 szt.
- decyzje o zatwierdzenie podziału nieruchomości – 35 szt.
- postanowienie o wszczęciu postępowania rozgraniczeniowego nieruchomości – 3 szt.
- decyzje zatwierdzające granice nieruchomości – 2 szt.
- zamiana nieruchomości gruntowych – 1 akt notarialny
- przyjęcie darowizny nieruchomości – 4 akty notarialne
- zawiadomienia o ustaleniu nr porządkowego nieruchomości - 33 szt.
- zaświadczenia o oznaczeniu nieruchomości numerem porządkowym – 5 szt.
- uzgodnienia zjazdów na drogi gminne – 3 szt.
- wydawanie wypisów i wyrysów z mpzp - 104 szt.
- zaświadczenia o przeznaczeniu działek w mpzp - 115 szt.

- decyzje uzgadniające linie energetyczne i sieć gazową - 40 szt.
- decyzje za zajęcie pasa drogowego - 79 szt.
- decyzje zezwalających na wycinkę drzew z zadrzewień - 86 szt
- wszczęto 21 postępowań dotyczących wydania decyzji o środowiskowych uwarunkowaniach zgody na realizację przedsięwzięcia ,
- decyzje ustalające wymiar podatków na rok 2019 - 2 700 szt.
- decyzje ustalające wymiar na rok 2019 /korekta / - 47 szt.
- decyzja w sprawie umorzenia zaległości podatkowej - 0 szt.
- decyzje w sprawie zwrotu podatku akcyzowego - 1 411 szt.
- zaświadczenie o stanie majątkowym - 241 szt.
- informacje o stanie majątkowym - 38 szt.
- decyzje w sprawie umorzenia i odroczenia podatku od środków transportowych - 0 szt
- zaświadczenie o nie zaleganiu w podatkach - 278 szt.
- 9 decyzji w sprawie przeznaczenia do wykonania świadczeń rzeczowych na rzecz obrony
- 5 decyzji uchylających decyzje w sprawie przeznaczenia do wykonania świadczeń rzeczowych na rzecz obrony.

5.9 Informacja w zakresie pozyskiwania środków zewnętrznych

1. „Przebudowa dróg gminnych: Lipniki - Szafranki od km 5+302,06 do km 5+931,92 i od km 4+450 do km 5+302,06 i Łyse - Lipniki od km 0+390,00 do km 1+379,00” w ramach działania „Budowa lub modernizacja dróg lokalnych” w ramach poddziałania „Wsparcie inwestycji związanych z tworzeniem, ulepszaniem lub rozbudową wszystkich rodzajów małej infrastruktury, w tym inwestycji w energię odnawialną i w oszczędzanie energii” objętego Programem Rozwoju Obszarów Wiejskich na lata 2014-2020, umowa o przyznaniu pomocy Nr 00263-65151-UM0700837/18 z dnia 07 maja 2019r.,

- koszt całkowity – 1 703 483,3zł

- kwota dofinansowania – 960 705 zł

Złożono rozliczenie w 2019r., środki pozyskane zostaną w 2020r.

2. „Kształtowanie przestrzeni publicznej poprzez zagospodarowanie centrów miejscowości Łyse, Lipniki i Zalas” planowanej do realizacji w ramach działania „Podstawowe usługi i odnowa wsi na obszarach wiejskich” na operacje typu „Kształtowanie przestrzeni publicznej” objętego Programem Rozwoju Obszarów Wiejskich na lata 2014-2020

- koszt całkowity – 485 467,15zł

- kwota dofinansowania – 308 902zł

Zadanie zakończone i rozliczone w 2019r. środki finansowe pozyskane zostaną w 2020r.

3. Projekt nr RPMA.04.02.00-14-5357/16 pn. „Termomodernizacja budynków użyteczności publicznej w Gminie Łyse – etap II” w ramach Regionalnego

Programu Operacyjnego Województwa Mazowieckiego 2014-2020 Oś priorytetowa IV "Przejście na gospodarkę niskoemisyjną" w ramach Działania 4.2 "Efektywność energetyczna"

- koszt całkowity – 1 631 315,63
- kwota dofinansowania – 1 086 134,03zł

Zadanie rozliczone ostatecznie w 2019r., środki finansowe pozyskano na początku 2020r.

4. Wojewódzkiego Funduszu Ochrony Środowiska i Gospodarki Wodnej w Warszawie dla zadania pn. „Odbiór i utylizacja wyrobów zawierających azbest z terenu gminy Łyse” w ramach programu Nr 2019-OZ-2 „Usuwanie i unieszkodliwianie wyrobów zawierających azbest z terenu województwa mazowieckiego”.

Koszt całkowity – 71 494,57

Kwota dofinansowania – 49 980zł pozyskana w 2019r.

5. „Utworzenie nowej pracowni informatycznej na 20 stanowisk w Szkole Podstawowej w Zalasiu” w ramach programu „Mazowiecki Program Dofinansowania Pracowni Informatycznych i Językowych” w 2019r.

Koszt całkowity – 56 943,04 zł

Kwota dofinansowania – 39 860,12 pozyskana w 2019r.

6. Mazowiecki Instrument Aktywizacji Sołectw Mazowsze 2019:

1) Zagospodarowywanie centrum miejscowości Lipniki

- koszt całkowity - 22 036,56 zł
- kwota dofinansowania – 10 000 zł pozyskana w 2019r.
- fundusz sołecki 10 000 zł

2) Budowa placu zabaw w Warmiaku przy szkole

- koszt całkowity – 69 627,58 zł
- kwota dofinansowania – 10 000 zł pozyskana w 2019r.
- fundusz sołecki – 15 253,06 zł

3) Zagospodarowanie Rolniczego Centrum Integracyjno-Szkoleniowego w Złotej Górze

- koszt całkowity – 24 945,70 zł
- kwota dofinansowania – 10 000 zł pozyskana w 2019r.
- fundusz sołecki – 14 686,80 zł

4) Budowa placu zabaw w Łysych

- koszt całkowity – 23 039,13 zł
- kwota dofinansowania – 10 000 zł pozyskana w 2019r.
- fundusz sołecki – 10 000 zł

7. Budowa otwartej strefy w miejscowości Dudy Puszczańskie

- koszt całkowity – 54 574,16zł
- kwota dofinansowania – 25 000 zł pozyskana zostanie w 2020r.

8. „Przebudowa ciągu dróg gminnych nr 250711W Warmiak – Zalas - Wanacja i nr 250713W Zalas – Wyżega – Klenkor – Piątkowizna na odcinkach od km 1+058 do km 2+636 i od km 4+811 do km 5+383,00, o łącznej długości 2,150 km” w ramach zadania związanego z usuwaniem skutków klęsk żywiołowych

- koszt inwestycji **1 790 711,45 zł**
- kwota dofinansowania - 1 327 676,00 zł pozyskana w 2019r.

9. „Przebudowa drogi gminnej nr 250712W Zalas – Tyczek na odcinku od km 0+000 do km 0+520 o długości 0,520 km” w ramach zadania związanego z usuwaniem skutków klęsk żywiołowych

- koszt inwestycji – **519 993,57**
- kwota dofinansowania - 374 011,00 zł pozyskana w 2019r.

10. „Przebudowa drogi gminnej Łyse – Lipniki od km 0+000,00 do km 0,390+00”

- koszt inwestycji - 320 727,34 zł
- kwota dofinansowania - 115 000,00 pozyskana w 2019r. w ramach zadania ze środków budżetu Województwa Mazowieckiego w zakresie budowy i modernizacji dróg dojazdowych do gruntów rolnych

VI. Informacja z działalności Gminnego Ośrodka Pomocy Społecznej za rok 2019

Gminny Ośrodek Pomocy Społecznej w Łysych jest samodzielną jednostką samorządową, powołaną Uchwałą Nr XII/36/90 Gminnej Rady Narodowej w Łysych z dnia 27 lutego 1990r. dla realizacji zadań pomocy społecznej.

Przedmiotem działalności Ośrodka są zadania wynikające z:

1. Ustawy z dnia 12 marca 2004 r. o pomocy społecznej,
2. Ustawy z dnia 28 listopada 2008 r. o świadczeniach rodzinnych,
3. Ustawy z dnia 7 września 2007 o pomocy osobom uprawnionym do alimentów,
4. Ustawy z dnia 27 sierpnia 2004r. o świadczeniach opieki zdrowotnej ze środków publicznych
5. Ustawy z dnia 21 czerwca 2001r. o dodatkach mieszkaniowych,
6. Ustawy z dnia 26 lipca 2013r. Prawo energetyczne,
7. Ustawy z dnia 29 lipca 2005r. o przeciwdziałaniu przemocy w rodzinie.
8. Ustawy z dnia 9 czerwca 2011 r. o wspieraniu rodziny i systemie pieczy zastępczej.
9. Ustawy z dnia 4 kwietnia 2014r. o ustaleniu i wypłacie zasiłków dla opiekunów.
10. Ustawy z dnia 13 października 1998 roku o systemie ubezpieczeń społecznych.

11. Ustawy z dnia 23 stycznia 2003 roku o powszechnym ubezpieczeniu w Narodowym Funduszu Zdrowia.
12. Ustawy z dnia 11 lutego 2016r. o pomocy państwa w wychowywaniu dzieci.

1. Zatrudnienie.

Na dzień 31.12.2019r. Gminny Ośrodek Pomocy Społecznej zatrudniał 11 osób w tym:

- kierownika,
- główną księgową,
- 4-ch pracowników socjalnych,
- 3- ch administratorów ,
- 2-ch pracowników zatrudnionych na stanowisku pomoc administracyjna,

Ponadto na umowę zlecenie usługi opiekuńcze świadczyło 14 osób, które swymi usługami obejmowały 14-tu chorych – 8 w ramach „opieki wytchnieniowej” i 3-y dla osób niepełnosprawnych , współfinansowane ze środków Solidarnościowego Funduszu Wsparcia Osób Niepełnosprawnych oraz 3 osoby, które świadczyły usługi opiekuńcze finansowane w całości ze środków budżetu gminy.

Gminny Ośrodek Pomocy Społecznej zatrudniał także na umowę zlecenie asystenta rodziny w wymiarze 40 godzin miesięcznie.

Łączna liczba zatrudnionych w Ośrodku Pomocy Społecznej w 2019 roku wynosiła 26 osób

2. Wykonanie wydatków poniesionych w okresie od 1.01.2019 roku do 31.12.2019 roku.

Środki na realizację zadań pomocy społecznej pochodziły ze środków budżetu gminy i środków wojewody.

W okresie sprawozdawczym GOPS wykorzystał kwotę ogółem - 14 819.587,74 zł w tym:

- środki pochodzące od wojewody – 14 006.921,42 zł
- środki własne gminy - 812.663,32 zł

Do zadań zleconych realizowanych przez GOPS należały:

- świadczenia rodzinne, świadczenia z funduszu alimentacyjnego oraz składki na ubezpieczenie emerytalne i rentowe z ubezpieczenia społecznego,
- składki na ubezpieczenie zdrowotne,
- dodatek energetyczny dla odbiorców wrażliwych energii elektrycznej,
- wynagrodzenie za sprawowanie opieki przyznane przez sąd.
- świadczenie wychowawcze – 500+
- świadczenie ‘Dobry Start’,

Do zadań własnych gminy z zakresu pomocy społecznej należało:

- finansowanie pobytu w domach pomocy społecznej,
- finansowanie pobytu dzieci w pieczy zastępczej,
- finansowanie składek na ubezpieczenie zdrowotne za świadczeniobiorców pobierających niektóre świadczenia z pomocy społecznej,
- wypłata zasiłków stałych,
- wypłata zasiłków okresowych,
- wypłata zasiłków celowych,,
- wypłata dodatków mieszkaniowych,
- finansowanie usług opiekuńczych,
- dożywianie dzieci w szkołach,
- pokrywanie wydatków związanych z utrzymaniem Ośrodka Pomocy Społecznej.
- praca socjalna.

Ponadto Gminny Ośrodek Pomocy Społecznej w Łysych realizował :

- Program „opieka wytchnieniowa” skierowany do opiekunów dzieci oraz dorosłych osób niepełnosprawnych. Ze wsparcia skorzystało 8 opiekunów – 6 opiekunów dzieci niepełnosprawnych oraz 2-ch opiekunów osób dorosłych.
- Program „Usługi opiekuńcze dla osób niepełnosprawnych” skierowany do osób ze znacznym stopniem niepełnosprawności o 75 roku życia. Wsparciem objęto 3-ch chorych.

Realizując zadania wynikające z poszczególnych ustaw Ośrodek Pomocy Społecznej udzielał wsparcia w formie materialnej i niematerialnej.

POMOC MATERIALNA - przyznawana jest na zabezpieczenie bieżących potrzeb rodzin, które własnym staraniem nie są w stanie ich zabezpieczyć.

Świadczenia pieniężne udzielane są w szczególności w formie zasiłków stałych, okresowych, celowych, celowych na żywność.

POMOC NIEMATERIALNA - należy do niej: praca socjalna, składka na ubezpieczenie zdrowotne, zakup posiłków w szkole, schronienie, pomoc rzeczowa, zakup żywności, usługi opiekuńcze, pobyt w domu pomocy społecznej.

W ramach pomocy finansowej przyznano 35 osobom, niezdolnym do pracy z powodu wieku lub inwalidztwa zasiłki stałe. Wypłacono 342 świadczenia na łączną kwotę 195.575 zł.

Z powodu bezrobocia, długotrwałej choroby, niepełnosprawności, możliwości utrzymania lub nabycia uprawnień do świadczeń z innych systemów zabezpieczenia społecznego udzielono dla 12 osób pomocy w formie zasiłku okresowego. Wypłacono 42 świadczeń na kwotę 14.098 ,00 zł.

Pomocy w formie schronienie udzielono dla 2-ch osób bezdomnych na kwotę 7.449,00 zł. Na pokrycie wydatków powstałych w wyniku zdarzenia losowego udzielono pomocy dla 1 rodziny poszkodowanej w wyniku pożaru budynku mieszkalnego na kwotę 25.000,00 zł. Udzielano także pomocy finansowej w formie zasiłków celowych na

zakup żywności a także pomocy w formie żywności. Wsparciem tym objęto 60 osób na kwotę 57.317,00 zł.. Sprawiono także pogrzeb dla 2-ch zmarłych na kwotę 8.000,00 zł

W 2019 roku zakupiono dla 214 uczniów uczęszczających do przedszkoli, szkół podstawowych i ponadpodstawowych jeden gorący posiłek dziennie. Łącznie zakupiono 30.288 posiłków na kwotę 140.545,00 zł.

Osobom samotnym, które z powodu wieku lub choroby wymagały pomocy innych osób, a były jej pozbawione udzielono wsparcia w formie usług opiekuńczych. Tą formą wsparcia objęto 14 osób na kwotę 50.594,00 zł. Za osoby wymagające całodobowej opieki z powodu wieku, choroby lub niepełnosprawności, niemogące samodzielnie funkcjonować w codziennym życiu GOPS pokrywał koszty pobytu w domu pomocy społecznej. W domu pomocy społecznej w 2019 roku przebywało 7 osób, a koszt ich pobytu w tych placówkach wyniósł 151.349,00 zł.

Jednym z ważniejszych zadań w pomocy środowiskowej jest praca socjalna, rozumiana jako działalność skierowana na pomoc osobom i rodzinom we wzmocnieniu lub odzyskaniu zdolności do funkcjonowania w społeczeństwie oraz na tworzeniu warunków sprzyjających temu celowi.

To zadanie pomocy społecznej, którego nie można policzyć ani zmierzyć.

W 2019 roku pracą socjalną objęto 422 osoby ze 132 rodzin

W ramach pracy socjalnej pracownicy socjalni:

- załatwiali lub pomagali załatwiać sprawy urzędowe,
- kompletowali dokumenty do Powiatowego Zespołu ds. Orzekania o Niepełnosprawności,
- pomagali w pozyskaniu alimentów na dzieci,
- łagodzili konflikty rodzinne,
- dostarczali żywność, środki higieny osobistej,
- organizowali zbiórki odzieży, mebli i sprzętu domowego,
- poszukiwali dla swoich podopiecznych zatrudnienia,
- współpracowali ze szkołami,
- ustalali wizyty lekarskie, współpracowali ze służbami medycznymi
- interweniowali wspólnie z policją w sytuacjach przemocy domowej,
- współpracowali z kuratorami sądami i kuratorami społecznymi,
- udzielali porad prawnych,

Realizując zadania wynikające z ustawy o pomocy społecznej wsparciem objęto ogółem 179 rodzin, w których było 574 osoby. Pracownicy socjalni przeprowadzili 345 wywiadów środowiskowych a kierownik Ośrodka Pomocy społecznej wydał 505 decyzji w sprawach świadczeń pomocy społecznej.

Gminny Ośrodek Pomocy Społecznej realizuje także zadania z zakresu wspierania

rodziny.

W ramach realizacji zadań z zakresu wspierania rodziny w roku 2019 realizowany był Gminny Program wspierania rodziny na lata 2019-2021, przyjęty uchwałą nr III/14/2018 Rady Gminy Łyse z dnia 20 grudnia 2018r. Głównym celem programu było tworzenie warunków dla poprawy jakości życia rodzin i dzieci w Gminie Łyse.

Realizując Gminny Program wspierania rodziny GOPS 2019 roku zatrudnił jednego asystenta rodziny w okresie w wymiarze 40 godzin miesięcznie. Wsparciem asystenta rodziny objęta była jedna rodzina na podstawie Postanowienia Sądu Rejonowego w Ostrołęce Wydział III Rodzinny i Nieletnich z dnia 5.04.2017 roku. Koszt utrzymania asystenta rodziny wyniósł 12.659,76 zł.

Rodziny przeżywające trudności miały zapewniony dostęp do pomocy psychologicznej w Punkcie Konsultacyjnym, działającym przy Gminnej Komisji Rozwiązywania Problemów Alkoholowych w Łysych. W 2018 roku ze wsparcia psychologicznego skorzystało 8 rodzin oraz 11-ro dzieci z problemem opiekuńczo-wychowawczym. Ponadto nieodpłatnej pomocy prawnej i nieodpłatnego poradnictwa obywatelskiego udzielają adwokat i radca prawny w punkcie zlokalizowanym w Zespole Szkół w Łysych.

Z powodu zagrożenia zdrowia i życia 4-ro dzieci z 2-ch rodzin przebywało w pieczy zastępczej. Głównym powodem umieszczenia w pieczy zastępczej był alkoholizm rodziców, który powodował, że nie byli oni w stanie wypełniać podstawowych obowiązków rodzicielskich.

W 2019 roku była prowadzona kampania dotycząca poszukiwania rodzin chętnych do pełnienia funkcji rodziny wspierającej. Informacja na ten temat została umieszczona na stronie internetowej gminy. Także pracownicy socjalni odbyli szereg rozmów z potencjalnymi kandydatami. Zadaniem rodziny wspierającej nie jest wyręczanie, lecz aktywna pomoc w przezwyciężaniu trudnych sytuacji w rodzinach tego wymagających. Formy pomocy mogą być bardzo różne, uzależnione od potrzeb oraz współpracy między zainteresowanymi. Dotyczyć one mogą: wskazówek dotyczących sprawowania opieki i wychowania dzieci, kształtowania i wypełniania podstawowych ról społecznych, organizacji czasu rodziny, pomocy w nauce, racjonalnego prowadzenia budżetu domowego oraz prowadzenia gospodarstwa domowego. Rodzinę wspierającą ustanawia wójt / burmistrz właściwy ze względu na miejsce zamieszkania rodziny wspierającej po uzyskaniu pozytywnej opinii kierownika ośrodka pomocy społecznej na podstawie przeprowadzonego przez pracownika socjalnego wywiadu środowiskowego. Z rodziną wspierającą podpisywane są umowy, na podstawie których rodziny wspierające uprawnione są do zwrotu kosztów związanych z udzielaniem wsparcia.

Łącznie w 2019r. na opłacenie pobytu dzieci w pieczy zastępczej Gmina Łyse wydatkowała kwotę 65.514,58 zł.

W okresie sprawozdawczym w szczególnym zainteresowaniu pracowników socjalnych było 36 rodzin z dziećmi.

Aktualnie w gminie są 22 rodziny, w których kurator sądowy nadzoruje wykonywanie władzy rodzicielskiej. Są to rodziny, z których dzieci zagrożone są umieszczeniem w pieczy zastępczej i dla tego praca z rodziną wymaga pomocy ze strony wielu służb i specjalistów.

W gminie nie funkcjonują żadne poradnie w zakresie pracy z rodziną i dzieckiem. To pracownicy socjalni w sprawach wymagających natychmiastowej reakcji podejmuje działania, udzielają poradnictwa i wsparcia.

Gminny Ośrodek Pomocy Społecznej w Łysych jako realizator ustawy o wspieraniu rodziny i systemie pieczy zastępczej systematycznie prowadził działania profilaktyczne, skierowane do rodzin wychowujących dzieci, a jednocześnie niewydołnych wychowawczo, dotkniętych przemocą, ubogich i zagrożonych ubóstwem. Aby udzielić rodzinie przeżywającej trudności jak najszerszego wsparcia GOPS współpracuje z wieloma służbami i instytucjami pracującymi na rzecz dziecka i rodziny.

Realizatorzy i partnerzy Gminnego Programu Wspierania Rodziny w Gminie Łyse na lata 2019-2021 swe działania ukierunkowywali na poprawę sytuacji dziecka w rodzinie, poprzez systematyczną pracę na rzecz zwiększenia poczucia bezpieczeństwa rodziny, ograniczenia patologii społecznych, minimalizowania negatywnych zachowań, stwarzania skutecznego systemu wsparcia dla rodziny i dziecka w ramach swoich kompetencji i uprawnień.

W roku 2019 Gminny Odrodek Pomocy Społecznej w Łysych realizował także Gminny Program przeciwdziałania przemocy w rodzinie oraz ochrony ofiar przemocy w rodzinie na lata 2018-2022. Podstawą opracowania programu jest ustawa z dnia 29 lipca 2005r. o przeciwdziałaniu przemocy w rodzinie. Głównym założeniem programu jest stworzenie systemu zintegrowanych działań wszystkich podmiotów działających na terenie Gminy w zakresie przeciwdziałania przemocy.

Zarządzeniem nr 20/2018 Wójta Gminy Łyse z dnia 27 marca 2018 roku został powołany Zespół Interdyscyplinarny ds. Przeciwdziałania przemocy w rodzinie na terenie Gminy Łyse. W skład Zespołu wchodzi 11 osób, będących przedstawicielami: jednostki organizacyjnej pomocy społecznej, gminnej komisji rozwiązywania problemów alkoholowych, policji, oświaty, ochrony zdrowia, organizacji pozarządowej. Zespół działa w oparciu o zasady powoływania i odwoływania członków zespołu interdyscyplinarnego i szczegółowych warunków jego funkcjonowania wprowadzonych Uchwałą Nr XLIX/299/2018 Rady Gminy Łyse z dnia 08 czerwca 2018 roku.

Zespół Interdyscyplinarny w ramach swojej działalności w roku 2019 odbył 8 spotkań, na których powołał 13 grup roboczych do realizacji Procedury Niebieskiej Karty. Powołane Grupy Robocze prowadziły 14 procedur Niebieskich Kart i odbyły 51 spotkań.

W roku 2019 do Zespołu wpłynęło 21 Niebieskich Kart sporządzonych w związku z podejrzeniem występowania przemocy w rodzinie.

Realizacja ustawy z dnia 21 czerwca 2001 roku o dodatkach mieszkaniowych oraz

ustawy z dnia 26 lipca 2013r. Prawo energetyczne pozwoliły wesprzeć naszych mieszkańców pomocą na dofinansowanie kosztów utrzymania mieszkania. Z tej formy pomocy skorzystała 1 rodzina otrzymując pomoc w formie dodatku mieszkaniowego. Wypłacono 6 świadczeń na kwotę 639,30 zł. W tej sprawie wydano 1 decyzję administracyjną.

Realizując ustawę o pomocy państwa w wychowywaniu dzieci wsparciem w formie świadczenia wychowawczego 500+ objęto 1812 dzieci z 1042 rodzin, wypłacając im 18184 świadczenia na łączną kwotę 9 059.204 zł. W roku 2019 wydano 137 decyzji w sprawie świadczenia wychowawczego oraz 836 informacji o przyznaniu świadczenia 500+. W przypadku 21 rodzin w związku z tym, że zachodziła koordynacja systemów zabezpieczenia społecznego sprawę przekazano Wojewodzie Mazowieckiemu. W sprawie świadczenia wychowawczego obsłużono 1129 wniosków.

Realizując ustawę o świadczeniach rodzinnych wypłacano zasiłki rodzinne z dodatkami dla 1008 dzieci z 661 rodzin. Wypłacono 19.364 świadczenia na kwotę 2 164.455,66 zł, zasiłki pielęgnacyjne dla 143 osób na kwotę 326.279 zł, jednorazową zapomogę z tytułu urodzenia dziecka wypłacono dla 80 rodzin na kwotę 80.000 zł, świadczenie rodzicielskie wypłacano dla 26 rodzin na kwotę 273.843 zł. Wypłacano też świadczenia opiekuńcze do których zaliczamy: świadczenie pielęgnacyjne z tytułu rezygnacji zatrudnienia lub niepodejmowania zatrudnienia w celu sprawowania opieki nad osobą legitymującą się orzeczeniem o znacznym stopniu niepełnosprawności albo orzeczeniem o niepełnosprawności łącznie ze wskazaniem: konieczności stałej lub długotrwałej opieki lub pomocy innej osoby w związku ze znacznie ograniczoną możliwością samodzielnej egzystencji oraz konieczności stałego współdziałania na co dzień opiekuna dziecka w procesie jego leczenia, rehabilitacji i edukacji wypłacane dla 28 osób na kwotę 529.025 zł i specjalny zasiłek opiekuńczy wypłacany dla 25 osób, które zrezygnowały z zatrudnienia lub nie podejmowały zatrudnienia w celu sprawowania opieki nad osobą legitymującą się znacznym stopniem niepełnosprawności albo orzeczeniem o niepełnosprawności łącznie ze wskazaniem: konieczności stałej lub długotrwałej opieki lub pomocy innej osoby w związku ze znacznie ograniczoną możliwością samodzielnej egzystencji oraz konieczności stałego współdziałania na co dzień opiekuna dziecka w procesie jego leczenia, rehabilitacji i edukacji. Kwota wypłaconego specjalnego zasiłku opiekuńczego w całym 2019 roku wyniosła 185.601 zł.

Osobom opiekującym się chorym członkiem rodziny wypłacano także zasiłki dla opiekuna. Z tej formy wsparcia skorzystała 1 rodzina na kwotę 620 zł.

Zgodnie z art. 10 ust. 1 ustawy z dnia 4 listopada 2016 r. o wsparciu kobiet w ciąży i rodzin "Za życiem" z tytułu urodzenia się żywego dziecka, u którego zdiagnozowano ciężkie i nieodwracalne upośledzenie albo nieuleczalną chorobę zagrażającą *życiu*, które powstały w prenatalnym okresie rozwoju dziecka lub w czasie porodu, posiadającego zaświadczenie, o

którym mowa w art. 4 ust. 3, przyznaje się, na to dziecko, jednorazowe świadczenie w wysokości 4000 zł. Z tej formy wsparcia skorzystały 1 rodzina. Realizując w 2019 roku ustawę o świadczeniach rodzinnych, kierownik GOPS wydał 1115 decyzji administracyjnych.

W ramach realizacji w 2019 roku ustawy o pomocy osobom uprawnionym do alimentów, w przypadku bezskuteczności egzekucji świadczeń alimentacyjnych, Gminny Ośrodek Pomocy Społecznej wypłacał świadczenia z funduszu alimentacyjnego dla 28 osób uprawnionych z 23 rodzin. Łączna kwota wypłaconych świadczeń wyniosła 158.330 zł. W sprawie świadczeń z funduszu alimentacyjnego kierownik GOPS wydał 32 decyzje administracyjne.

Ponadto w ramach realizacji ustawy o pomocy osobom uprawnionym do alimentów prowadzono postępowanie wobec 32 dłużników alimentacyjnych. W ramach prowadzonego postępowania przeprowadzono 18 wywiadów z dłużnikami alimentacyjnymi, 12 dłużników zobowiązano do zarejestrowania w Powiatowym Urzędzie Pracy, w stosunku do 4 dłużników poinformowano powiatowy urząd pracy o potrzebie aktywizacji zawodowej, w stosunku do 3 dłużników wszczęto postępowanie w sprawie uznania dla dłużnika uchylającego się od zobowiązań alimentacyjnych. 6 dłużników alimentacyjnych uznano za uchylających się od zobowiązań alimentacyjnych i wydano w tej sprawie decyzje administracyjną. Złożono także 7 wniosków o ściganie za przestępstwo z art. 209 § 1KK, w stosunku do 4-ch dłużników wystąpiono z wnioskiem do Starosty o zatrzymanie praw jazdy. Przekazano także 26 informacji do policji o zobowiązaniach dłużnika alimentacyjnego, które podlegają ściganiu z urzędu.

Wójt Gminy złożył 23 wnioski do komorników o przyłączeniu się do egzekucji wypłaconych osobom uprawnionym świadczeń z funduszu alimentacyjnego.. Przekazano też 42 informacje o zaległościach dłużników alimentacyjnych do Biur Informacji Gospodarczej.

Realizując ustawę o świadczeniach rodzinnych i funduszu alimentacyjnym pracownicy GOPS obsłużyli 945 wniosków

W roku 2019 udzielano też rodzinom pomocy w związku z rozpoczęciem ich dzieci roku szkolnego w ramach Rządowego Programu „Dobry Start”. Tą formą wsparcia objęto 1227 uczniów. Wypłacono im kwotę 368.100 zł. i obsłużono 930 wniosków.

Ponadto Gminny Ośrodek Pomocy Społecznej realizuje takie ustawy jak : ustawa o świadczeniach opieki zdrowotnej finansowanych ze środków publicznych. Na podstawie tych przepisów pomocą objęto 17 osób nieubezpieczonych, którym placówki służby zdrowia udzieliły pomocy medycznej w stanie nagłym.

Składkę na ubezpieczenie zdrowotne opłacano także za 29 osób pobierających zasiłek stały z pomocy społecznej oraz 24 osoby pobierające świadczenia opiekuńcze. Ponadto za 31 osób pobierających świadczenia opiekuńcze opłacano składkę na ubezpieczenie emerytalno-rentowe.

Miarą użyteczności naszej Instytucji są korzyści odbiorców świadczonych przez nas

usług w formach wyżej wymienionych.

Towarzysząca świadomość u ludzi, że w gminie jest „odbiorca” ich problemów daje poczucie względnego dla nich bezpieczeństwa.

Nie sprostamy w pełni oczekiwaniom naszych klientów, ale w dużej mierze przyczyniamy się do rozwiązywania ich problemów.

VII. I N F O R M A C J A o stanie realizacji zadań oświatowych Gminy Łyse w roku szkolnym 2018/2019

Obowiązek sporządzenia i przedstawienia informacji o stanie realizacji zadań oświatowych gminy Łyse w roku szkolnym 2018/2019 wynika z dyspozycji art. 11 ust. 7 ustawy z dnia 14 grudnia 2016r. Prawo oświatowe (t. j. Dz. U. z 2019r. poz. 1148 z późn. zm.).

Zadania oświatowe gminy Łyse

Zadania oświatowe gminy Łyse wynikają w szczególności z postanowień:

- 1) Ustawy z dnia 8 marca 1990r. o samorządzie gminnym /t. j. Dz. U. z 2019r. poz. 506 z późn. zm./
- 2) Ustawy z dnia 14 grudnia 2016r. Prawo oświatowe, /t. j. Dz. U. z 2019r. poz. 1148 z późn. zm./
- 3) Ustawy z dnia 26 stycznia 1982r.- Karta Nauczyciela, /tekst jednolity Dz. U. z 2018r. poz. 967 z późn. zm./oraz przepisów wykonawczych do tych ustaw.

1. Stan organizacji i baza lokalowa

W roku szkolnym 2018/2019 Gmina Łyse była organem prowadzącym: jedno samorządowe przedszkole, trzy szkoły podstawowe z oddziałami przedszkolnymi, w tym dwie szkoły z klasami gimnazjum i jedno publiczne gimnazjum. Stan organizacji szkół podstawowych i gimnazjum obrazuje tabela nr 1.

Tabela Nr 1. Stan z SIO na 30 września 2018r., organizacji szkół podstawowych i gimnazjów w roku szkolnym 2018/2019.

Lp	Wyszczególnienie	rok szkolny 2018/2019 SP										Gimnazjum	Ogółem
		Ucz. ogółem SP	Oddz. przedszkolny	I	II	III	IV	V	VI	VII	VIII		
1	Szkoła Podstawowa w Łysych z o/d przedszkolnymi	342	50	46	41	32	56	61	36	33	37		392
2	Szkoła Podstawowa w Lipnikach z o/d przedszkolnymi i klasami gimnazjum	113	26	12	13	5	15	30	14	10	14	14	153
3	Szkoła Podstawowa w Zalasiu z o/d przedszkolnymi i klasami gimnazjum	115	41	10	19	10	8	19	11	23	15	22	178

4	Publiczne Gimnazjum w Łysych	-	-	-	-	-	-	-	-	-	-	48	48
	Razem szkoły	570	117	68	73	47	79	110	61	66	66	84	771
5	Samorządowe Przedszkole w Łysych		39	-	-	-	-	-	-	-	-	-	39

Gmina dotowała pięć szkół podstawowych z oddziałami przedszkolnymi i jedną szkołę podstawową z oddziałem przedszkolnym i klasą gimnazjum, dla których organem prowadzącym były osoby prawne inne niż jednostka samorządu terytorialnego, dwa niepubliczne przedszkola dla których organem prowadzącym były osoby fizyczne. Szkoły podstawowe funkcjonowały w wynajętych budynkach po zlikwidowanych szkołach gminnych.

Organizację tych placówek w roku szkolnym 2018/2019 obrazuje tabela nr 2.

Tabela Nr 2. Organizacja szkół prowadzonych przez osoby prawne inne niż jednostka samorządu terytorialnego i przez osoby fizyczne. Stan z SIO na 30 września 2018r.

Lp.	Organ prowadzący	Szkoła/placówka	Oddz/niepubl. przedszk 2018/2019	Liczba uczniów klasa I-VIII		
				2018/2019	2017/2018	2016/2017
1	Stowarzyszenie Inicjatyw Gospodarczych i Edukacyjnych im. Karola Adamieckiego w Ostrołęce	Szkoła Podstawowa w Pupkowiźnie	14	22	22	18
		Szkoła Podstawowa w Warmiaku	12	46	38	37
		z klasami Gimnazjum	-	11	17	22
2	Stowarzyszenie Rozwoju Wsi Serafin z siedzibą w Pupkowiźnie	Szkoła Podstawowa w Dębach	9	43	39	33
		Szkoła Podstawowa w Łączkach	12	48	38	33
3	Stowarzyszenie Oświatowe "WSPÓLNE DLA EDUKACJI" w Szafrankach	Szkoła Podstawowa w Szafrankach	14	33	32	33
4	Stowarzyszenie Edukacyjne „WSPÓLNE DOBRO” w Wejdzie	Szkoła Podstawowa w Wejdzie	10	27	23	21

5	Przedszkole Niepubliczne „Chatka Puchatka” w Łysych, Ewa Prusinowska	Przedszkole Niepubliczne „Chatka Puchatka” w Łysych	27	-	-	-
6	Niepubliczne Przedszkole „Radosny Zakątek” w Łysych	Niepubliczne Przedszkole „Radosny Zakątek” w Łysych	52	-	-	-

2. Baza do działalności oświatowej.

Wypełniając zadania organu prowadzącego określone w art. 10 ust.1 pkt. 1 i 3 ustawy Prawo oświatowe (zapewnienie warunków działania szkoły lub placówki, w tym bezpiecznych i higienicznych warunków nauki, wychowania i opieki a także wykonywanie remontów obiektów szkolnych oraz zadań inwestycyjnych w tym zakresie), wykonywano remonty i naprawy bieżące, zadań inwestycyjnych w roku 2018/2019 nie prowadzono.

Placówki oświatowe prowadzone przez gminę Łyse funkcjonowały w 3 budynkach stanowiących własność gminy.

Stan bazy lokalowej obrazuje tabela Nr 3.

Tabela Nr 3. Stan bazy lokalowej oświaty w roku szkolnym 2018/2019

lp	Wyszcz.	Powierzchnia nieruch.gruntowej (w m ²)	w tym: powierzchnia teren. zielonych (w m ²)plac zabaw	Ilość					
				Sale lekcyjne	Pracownie komputerowe	Świetlice	Stołówki	Sale gimnastyczne	
1.	Przedszkole Samorządowe w Łysych	20 000	2	2					
	Szkoła Podstawowa w Łysych			19					
	Publiczne Gimnazjum w Łysych			2	1	1	1	1	
2.	Szkoła Podstawowa w Lipnikach	15 240	2 377	11	1	1	1	1	1
3.	Szkoła Podstawowa w Zalasiu	11 890	2 000	11	1	2	1	1	

Przedszkole i szkoły wykorzystywały do prowadzenia zajęć wychowania fizycznego i rekreacji ruchowej urządzenia rekreacyjno-sportowe których stan obrazuje tabela nr 4.

Tabela Nr 4. Urządzenia rekreacyjno – sportowe.

Stan techniczny i funkcjonalność budynków oraz urządzeń sportowo-rekreacyjnych uznać należy za dobry.

	Rodzaj urządzenia	Liczba urządzeń
1.	Sale gimnastyczne	3
2.	Kompleks boisk sportowo-rekreacyjnych	2
3.	Place zabaw	3

Stan wyposażenia w urządzenia specjalistyczne w placówkach oświatowych obrazuje tabela Nr 5.

Tabela Nr 5. Stan wyposażenia w urządzenia specjalistyczne.

Lp.	Rodzaj wyposażenia	Liczba
1	Pracownie komputerowe	3
2	Komputery, laptopy, netbooki, tablety	132
3	Telewizory	18
4	Kserokopiarki	8
5	Tablice interaktywne, multimedialne	6
6	Projektory	3

3. Kadra i system doskonalenia zawodowego.

W roku szkolnym 2018/2019 w samorządowym przedszkolu, szkołach podstawowych i gimnazjach prowadzonych przez gminę Łyse zatrudnionych było 77 nauczycieli - łącznie na 80,1 etatu i 6 osób obsługi na 4 etaty.

Stan zatrudnienia w poszczególnych placówkach przedstawia tabela Nr 6.

Tabela Nr 6. Zatrudnienie w szkołach w roku szkolnym 2018/2019

Lp	Szkoła/ przedszkole	Nauczyciele		Obsługa	
		osoby	etaty	osoby	Etaty
1.	Szkoła Podstawowa w Łysych	35	32,16	2	2
2.	Publiczne Gimnazjum w Łysych	11	7,95	-	-
3.	Szkoła Podstawowa w Lipnikach z o/d	20	18,15	2	1

	przedszkolnymi i klasami gimnazjum				
4.	Szkoła Podstawowa w Zalasiu z o/d przedszkolnymi i klasami gimnazjum	20	18,76	2	1
5.	Samorządowe Przedszkole w tysiącach	4	3,08	-	-
	Razem	90	80,1	6	4

Po analizie funkcjonowania szkół w zakresie stanowisk, jeden nauczyciel gimnazjum otrzymał wypowiedzenie z pracy, pozostali nauczyciele zostali przeniesieni do szkoły podstawowej.

W roku szkolnym 2018/2019, w ramach wyodrębnionych środków na doskonalenie zawodowe nauczycieli wydatkowano kwotę 7 592, zł.

Tabela Nr 7. Doskonalenie zawodowe nauczycieli.

L.p.	forma kształcenia	Kwota na doskonalenie
1	Kursy kwalifikacyjne i doskonalące	6 437,00
2	Koszty przejazdu: szkolenie, warsztaty, kursy, konferencje	1 155,91

System doskonalenia i doksztalcania nauczycieli spowodował, że większość nauczycieli posiada już kwalifikacje do nauczania co najmniej dwóch przedmiotów. Coraz liczniejsza jest grupa nauczycieli posiadających uprawnienia do nauczania trzech przedmiotów. Efektem podejmowanych działań, oraz właściwej polityki kadrowej jest niewątpliwie aktualna bardzo dobra struktura w zakresie poziomu wykształcenia nauczycieli. System doskonalenia zawodowego wśród nauczycieli pośrednio wspierany był przez obowiązujący system awansów zawodowych.

Stan w zakresie posiadanych stopni awansu zawodowego nauczycieli w roku szkolnym 2018/2019 obrazuje tabela nr 8.

Tabela Nr 8. Stopnie awansu zawodowego nauczycieli w 2018/2019 r.

	Stopień awansu zawodowego /osoby/				
	Stażysta	Kontraktowy	Mianowany	Dyplomowany	R a z e m
	2019	2019	2019	2019	2019
Przedszkole	1			2	3
Szkoły Podstawowe, Gimnazja	-	5	9	60	74
Razem	1	5	9	62	77

W 2019 roku 3 nauczycieli uzyskało stopień nauczyciela mianowanego. Dominują nauczyciele ze stopniem nauczyciela dyplomowanego. Na podstawie przeprowadzonej analizy wydatków poniesionych na wynagrodzenia nauczycieli w latach 2014 -2019 w Gminie

Łyse, nie na wszystkich stopniach awansu zawodowego nauczyciele osiągnęli średnie wynagrodzenie określone w art. 30 ustawy Karta Nauczyciela.

Realizację art. 30 ustawy Karta Nauczyciela przedstawia tabela nr 9

Tabela Nr 9. Wydatki na wynagrodzenia nauczycieli w latach 2014 - 2019

Rok szkolny	Średnioroczna liczba etatów	Średnie wynagrodzenie n-li w stosunku do liczby etatów/zgodnie z ustawą KN/	Wydatki poniesione na wynagrodzenia n-li w roku budżetowym	Jednorazowy dodatek uzupełniający z tytułu nie osiągniętych średnich wynagrodzeń	Dodatek uzupełniający dotyczy n-li posiadających stopień awansu zawodowego
2014/2015	115,21	6 290 228,84	6 190 396,86	102 346,82	stażyści mianowani dyplomowani
2015/2016	103,51	5 642 971,23	5 674 015,18	17 137,01	stażyści kontraktowi
2016/2017	78,26	4 353 944,90	4 282 305,14	76 021,24	dyplomowani
2017/2018	80,31	4 589 649,00	4 500 227,50	89 421,50	dyplomowani mianowani kontraktowi
2018/2019	78,51	4 643 890,52	4 574 049,57	69 840,95	stażyści mianowani dyplomowani

4. Poziom nauczania.

Osiągnięcia uczniów są wynikiem nauczania i uczenia się. W znacznym stopniu zależą od zdolności i aspiracji, ale także środowiska rodzinnego. Badanie postępów edukacyjnych i osiągnięć uczniów może przybierać różne formy. Najczęściej są to sprawdziany wewnętrzne i zewnętrzne oraz konkursy przedmiotowe. Miernikiem poziomu nauczania w szkole podstawowej jest egzamin ósmoklasisty, a w gimnazjum egzamin gimnazjalny przy uwzględnieniu uwarunkowań indywidualnych ucznia, takich jak zdolności i uprzednie osiągnięcia szkolne, a także uwarunkowań szkolnych takich jak kwalifikacje i zaangażowanie nauczycieli, metody i warunki nauczania.

Osiągnięcia uczniów w konkursach wiedzy, olimpiadach i zawodach sportowych przedstawia tabela nr 10

Tabela Nr 10. Osiągnięcia uczniów

Szkoła	Nazwa konkursu	Kategoria	Osiągnięcia
Szkoła Podstawowa w Łysych	1. Powiatowy konkurs historyczny „Niepodległa wczoraj i dziś”	indywidualna	I miejsce
	2. Wojewódzkie rozgrywki w badmintonie dziewcząt	drużynowa	IV miejsce
	3. Wojewódzkie rozgrywki w badmintonie chłopców		

	4. Biegi przełajowe na szczeblu powiatowym 5. Ogólnopolski konkurs języka niemieckiego 6. Konkurs „Palma kurpiowska 2019”	drużynowa indywidualna indywidualna grupowa	V miejsce I miejsce 77,8% I, II i III miejsce
Szkoła Podstawowa w Zalasiu	1. Rejonowe rozgrywki mini piłki nożnej dziewcząt 2. Ogólnopolski konkurs muzyczny „Wygraj szansę” 3. XI powiatowy konkurs recytatorski „Mamy Niepodległą” 4. Zawody w piłkę nożną dziewcząt, etap rejonowy	drużynowa indywidualna indywidualna drużynowa	II miejsce II miejsce III miejsce I miejsce
Szkoła Podstawowa w Lipnikach	1. Powiatowe zawody w tenisie stołowym. 2. Powiatowe zawody w tenisie stołowym	indywidualna drużynowa	III miejsce III miejsce

Wyniki z egzaminu gimnazjalnego na zakończenie roku szkolnego 2018/2019 przedstawia tabela nr 11

Tabela Nr 11. Średnie wyniki egzaminu gimnazjalnego w 2019 r.

L.p.	Szkoła	Liczba uczniów	część humanistyczna		część matematyczno-przyrodnicza		część z języka obcego		
			Język polski	Historia i WOS	Matematyka	Przyroda	Angielski podstawowy	Angielski rozszerzony	Niemiecki podstawowy
1	Publiczne Gimnazjum w Łysych	standardowy – 44 z upośledzeniem w stopniu lekkim - 2	60	53	42	43	49	33	50
			63	78	37	63	63	-	-
2	Szkoła Podstawowa w Lipnikach-oddziały Publicznego Gimnazjum	standardowy-13	65	61	42	49	56	37	-
3	Szkoła Podstawowa w Zalasiu-Oddziały Publicznego Gimnazjum	standardowy-21 z upośledzeniem w stopniu lekkim-1	48	45	31	36	48	32	35
			59	56	76	46	25	-	-
Razem dla gminy Łyse		81	59	58,60	45,60	47,40	48,20	34	42,50

Wyniki z egzaminu ósmoklasisty na zakończenie roku szkolnego 2018/2019 przedstawia tabela nr 12

Tabela Nr 12. Średnie wyniki egzaminu ósmoklasisty w 2019 r.

L. p.	Szkoła	Liczba uczniów	język polski	Matematyka	język obcy	
					angielski	niemiecki
1	Szkoła Podstawowa w Łysych	standardowy – 30	80	51	54	-
		dostosowany - 7	69	30	28	-
2.	Szkoła Podstawowa w Lipnikach	Standardowy - 13	57	32	32	-
3	Szkoła Podstawowa w Zalasiu	Standardowy - 15	45	22	39	-
	Razem dla gminy Łyse	65	62,75	33,75	38,25	

5. Stan realizacji zadań oświatowych gminy na rzecz uczniów i szkół.

W roku szkolnym 2018/2019 realizowano zadania wynikające z ustawowych obowiązków gminy na rzecz uczniów i szkół. Najważniejszym zrealizowanym zadaniem gminy Łyse było zabezpieczenie na odpowiednim poziomie przedszkolom i szkołom prowadzonym przez gminę środków finansowych na prowadzenie działalności, w tym na wynagrodzenia pracowników i eksploatację budynków komunalnych, a także środków finansowych w formie dotacji do działających w gminie Łyse placówek oświatowych, prowadzonych przez podmioty nie należące do sektora finansów publicznych. Realizując obowiązki określone w art. 39 ust. 2,3 i 4 ustawy Prawo oświatowe dowożono lub refundowano rodzicom wydatki związane z dowożeniem do szkół uczniów niepełnosprawnych i uczniów, których droga z domu do szkoły przekracza odległości wymienione w ust.2 ustawy.

W szkołach prowadzonych przez Gminę Łyse naukę pobierało 20 uczniów z orzeczeniem o potrzebie kształcenia specjalnego, co powodowało dodatkowe obowiązki nauczycieli wobec tych uczniów.

W ośrodkach szkolno – wychowawczych poza gminą Łyse realizowało obowiązek szkolny również 20 uczniów z orzeczeniami o potrzebie kształcenia specjalnego. Koszt dowozu tych uczniów ponosiła gmina.

Tabela Nr 13 przedstawia realizację tego obowiązku .

Tabela Nr 13. Dowożenie uczniów do szkół w roku szkolnym 2018/2019

Wyszczególnienie		Liczba	Koszt
uczniowie:		uczniów	
1.	Niepełnosprawni- dowożeni do ośrodków szkolno-wychowawczych, szkół i przedszkoli specjalnych	20	222 494,89
2	Uczniowie dowożeni przez rodziców	3	3950,00
3.	Uczniowie dowożeni transportem zorganizowanym, realizowanym przez firmę transportową na podstawie umowy	227	236 899,97
Razem		250	463 344,86

W roku szkolnym 2018/2019 zadaniem o charakterze pomocy materialnej było wsparcie w zakresie zakupu podręczników w ramach rządowego programu "Wyprawka szkolna". Z tej formy pomocy skorzystało 6 uczniów. Na realizację zadania pozyskano środki finansowe od Wojewody Mazowieckiego w kwocie 1 330 zł.

Tabela Nr 15. „Wyprawka szkolna” w roku szkolnym 2018/2019

Lp.	Szkola / klasa	Liczba uczniów, którzy otrzymali dofinansowanie do zakupu podręczników		
		wg kryterium dochodowego	Poza kryterium dochodowym	Uczniowie z orzeczeniem
1.	Uczniowie posiadający orzeczenie o potrzebie kształcenia specjalnego szkół ponadgimnazjalnych	-	-	6
	Ogółem	-	-	6
	Ogółem nakłady	1 330,00		

W roku szkolnym 2018/2019 gmina wykonywała zadanie zlecone z zakresu administracji rządowej. Na realizację zadania gmina otrzymała dotację celową z budżetu państwa, udzieloną przez Wojewodę Mazowieckiego na wyposażenie klas I,II,III,IV,V,VI,VII,VIII szkół podstawowych i klasy III gimnazjum w podręczniki, materiały ćwiczeniowe i materiały edukacyjne.

Realizację tego zadania przedstawia tabela nr 16.

Tabela Nr 16. Dofinansowanie zakupu podręczników i materiałów ćwiczeniowych

Treść	Kwota dotacji wnioskowanej	Kwota dotacji wykorzystanej
SP - klasa I,II,III,IV,V,VI,VII,VIII	95 074,65	91 357,04
Gimnazjum- klasa III	4 356,00	4 313,32

Wykonując obowiązki w zakresie wsparcia pracodawców w szkoleniu młodocianych pracowników zamieszkałych na terenie gminy Łyse rozpatrywano zgodnie z dyspozycją art. 122 ustawy Prawo oświatowe wnioski pracodawców o zwrot kosztów kształcenia młodocianych uczniów, którzy ukończyli przygotowanie zawodowe i zdali egzamin potwierdzający uzyskanie kwalifikacji zawodowych. Tabela Nr 17 przedstawia liczbę złożonych i rozpatrzonych pozytywnie wniosków, oraz poniesione nakłady z tego tytułu.

Tabela Nr 17. Dofinansowanie kształcenia młodocianych.

Liczba pracodawców, którzy otrzymali dofinansowanie	Liczba młodocianych, którzy ukończyli naukę zawodu			Kwota jaką w r. szk. 2018/2019 wypłacono pracodawcom w ramach dofinansowania	Wysokość dotacji od Wojewody Mazowieckiego w r.szk. 2018/2019
	Ogółem	W tym w cyklu kształcenia			
		24 m-ce	36 m-cy		
14	19	-	19	153 539,00	153 539,00

Na dofinansowanie zadania w zakresie wychowania przedszkolnego gmina otrzymuje dotację celową z budżetu państwa, która może być wykorzystana wyłącznie na dofinansowanie wydatków bieżących związanych z realizacją tego zadania. Wykonanie tego zadania przedstawia tabela nr 18.

Tabela Nr 18. Dofinansowanie „Wychowania przedszkolnego” w 2018/2019r.

Zadanie	Liczba uczniów korzystających z wychowania przedszkolnego	Kwota dotacji celowej	Kwota zaangażowanych środków własnych
Oddziały przedszkolne w szkołach podstawowych	89	124 867,00	409 348,00
Przedszkole Samorządowe	111	155 733,00	147 528,00
Razem	200	280 600,00	556 876,00

Ważnym zadaniem realizowanym w roku szkolnym 2018/2019 była kontrola obowiązku szkolnego i obowiązku nauki. Obowiązkowi szkolnemu podlegali uczniowie w wieku od 6 lat do ukończenia szkoły podstawowej (15 lat) i gimnazjum (16 lat), a obowiązkowi nauki uczniowie w wieku 17 - 18 lat życia. Gmina kontroluje spełnianie obowiązku nauki przez młodzież zamieszkałą na jej terenie, co wynika z art. 35 ustawy Prawo oświatowe. Na

podstawie wykazów z ewidencji ludności oraz informacji uzyskanych z placówek ponadgimnazjalnych dokonywana jest weryfikacja danych, a uzupełnienie informacji następuje poprzez pisma kierowane bezpośrednio do rodziców lub opiekunów prawnych ucznia. Dyrektorom publicznych szkół podstawowych i gimnazjów przekazywane są informacje o aktualnym stanie i zmianach w ewidencji dzieci i młodzieży w formie wydruków z ewidencji ludności. Dane pozyskiwane są 2-3 razy w roku lub na wniosek dyrektora placówki w dodatkowym terminie.

6. Finansowanie zadań oświatowych

Wydatki na oświatę stanowią około 26,2 % ogólnych wydatków budżetu gminy Łyse/ bez wydatków majątkowych/. Szczegółowe rozliczenie poniesionych wydatków stanowi i stanowić będzie treść sprawozdania z wykonania budżetu Gminy Łyse za rok budżetowy 2018 i 2019.

VIII. Informacja w zakresie kultury

Gminny Ośrodek Kultury Sportu i Rekreacji w Łysych realizuje zadania z zakresu kultury, sportu i rekreacji. W roku 2019 siedziba Ośrodka mieściła się w części hali sportowej w Łysych przy ul. Szkolnej. Na koniec października 2019r. odebrane zostały roboty budowlane związane z budową nowego Gminnego Centrum Kultury, gdzie mieścić się będzie GOKSiR oraz Biblioteka Publiczna. W ramach swej działalności Ośrodek organizował imprezy „Kominki Kurpiowskie”, „Kurpiowski Bieg Narciarski”, „Niedziela Palmowa”, „Bieg po zdrowie” czy festyny: z okazji Dnia Dziecka, na zakończenie lata, festyny wiejskie, jak również imprez okazjonalnych tj. festynów sportowo-rekreacyjnych, koncertów muzycznych oraz inne. GOKSiR świadczy usługi dla dzieci, młodzieży i dorosłych. Prowadzona jest kafejka internetowa, organizowane są spotkania, kursy i szkolenia dla mieszkańców gminy. Mieszkańcy mają możliwość wypożyczenia sprzętu sportowego.

Plan finansowy Gminnego Ośrodka kultury Sportu i Rekreacji:

	Plan po zmianach (zł)	Wykonanie (zł)	%
PRZYCHODY			
B.O.	45.503,00		
Dział 921 KULTURA I OCHRONA DZIEDZICTWA NARODOWEGO	404.653,00	361.096,32	89,24
Rozdział 92109 Domy i ośrodki kultury, świetlice i kluby	404.653,00	361.096,32	89,24
§ 2480 Dotacja podmiotowa z budżetu dla samorządowej instytucji kultury	240.000,00	240.000,00	100,00
§ 2480-1 Dotacja podmiotowa z budżetu dla samorządowej instytucji kultury- Palma	50.000,00	50.000,00	100,00
§ 2480-3 Dotacja podmiotowa z MKiDZN dla samorządowej instytucji kultury- Palma	20.000,00	20.000,00	100,00
§ 2480-4Dotacja podmiotowa z STAROSTWA dla samorządowej instytucji kultury- Palma	5.000,00	5.000,00	100,00

§ 2480-5 Dotacja podmiotowa z U.M dla samorządowej instytucji kultury- Palma	28.000,00	28.000,00	100,00
§ 0830 Wpływy z usług	8.000,00	7.350,00	91,88
0830 Wpływy z usług-połów ryb	3.000,00	4.970,00	165,67
§ 0920 Pozostałe odsetki bankowe	1.000,00	1.626,32	162,63
§ 0960 Otrzymane spadki, zapisy i darowizny w postaci pieniężnej- Palma	4.150,00	4.150,00	100,00
Razem	404.653,00	361.096,32	89,24
WYDATKI			
Dział 921 KULTURA I OCHRONA DZIEDZICTWA NARODOWEGO	404.653,00	395.236,81	97,67
Rozdział 92109 Domy i ośrodki kultury, świetlice i kluby	404.653,00	395.236,81	97,67
§ 3040 nagrody o charakterze szczególnym nie zaliczane do wynagrodzeń	1.800,00	1.800,00	100,00
§ 3040-1 nagrody o charakterze szczególnym nie zaliczane do wynagrodzeń- Palma	6.750,00	6.750,00	100,00
§ 3040-3 nagrody o charakterze szczególnym nie zaliczane do wynagrodzeń- Palma	18.000,00	18.000,00	100,00
§ 3040-4 nagrody o charakterze szczególnym nie zaliczane do wynagrodzeń- Palma	5.000,00	5.000,00	100,00
§ 4010 wynagrodzenia osobowe pracowników	150.551,00	150.550,50	99,99
§ 4040 dodatkowe wynagrodzenie roczne	11.100,00	11.096,00	99,96
§ 4110 składki na ubezpieczenia społeczne	28.976,00	28.975,39	95,14
§ 4120 składki na Fundusz Pracy	2.854,00	2.853,67	99,99
§ 4170 wynagrodzenia bezosobowe	28.015,00	28.015,00	100,00
§ 4170-1 wynagrodzenia bezosobowe - Palma	5.050,00	5.050,00	100,00
§ 4170-3 wynagrodzenia bezosobowe - Palma	2.000,00	2.000,00	100,00
§ 4170-5 wynagrodzenia bezosobowe - Palma	16.350,00	16.350,00	100,00
§ 4210 zakup materiałów i wyposażenia	47.636,00	38.232,59	80,26
§ 4210-1zakup materiałów i wyposażenia- Palma	13.511,00	13.509,19	99,99
§ 4210-5zakup materiałów i wyposażenia- Palma	1.300,00	1.300,00	100,00
§ 4300 zakup usług pozostałych	28.570,00	28.569,27	99,99
§ 4300-1 zakup usług pozostałych- Palma	20.735,00	20.734,80	99,99
§ 4300-5 zakup usług pozostałych- Palma	10.350,00	10.350,00	100,00
§ 4360 opłaty z tytułu zakupu usług telekomunikacyjnych	1.579,00	1.577,76	99,92
§ 4410 podróże służbowe krajowe	1.193,00	1.193,66	100,06
§ 4410-1 podróże służbowe krajowe- Palma	133,00	132,80	99,85
§ 4440 odpisy na zakładowy fundusz świadczeń socjalnych	3.200,00	3.196,18	99,88
Razem	404.653,00	395.236,81	97,67
Stan środków na koniec roku	0,00	11.362,91	

Część opisowa informacji o przebiegu wykonania planu finansowego Gminnego Ośrodka Kultury Sportu i Rekreacji w Łysych za 2019 rok

Przychody:

Plan przychodów wynosi **404.653,00 zł** , wykonano **361.096,32 zł** co stanowi **89,24 %** planu.

Na wykonanie planu przychodów składają się :

- dotacja na działalność bieżącą	240.000,00
- odsetki bankowe	1.626,32
- darowizny na organizację „Niedzieli Palmowej”	4.150,00
- dotacje na nagrody i organizację ”Niedzieli Palmowej”	103.000,00
- za występ zespołu” Kurpie Zielone”	7.350,00
- wpłaty za połów ryb	4.970,00

Wydatki:

Plan wydatków wynosi **404.653,00 zł** , wykonano **395.236,81 zł** co stanowi **97,67%** planu

Na wykonanie planu wydatków składają się :

- wynagrodzenia dla pracowników i dodatkowe wynagrodzenie roczne	161.646,50
- składki ZUS i FP	31.829,06
- nagrody za udział w konkursach	1.800,00
- umowy zlecenia i umowy o dzieło / obsługa muzyczna na imprezach , przygotowanie potraw regionalnych, prowadzenie warsztatów w ferie zimowe ,obsługa orlika itp.	28.015,00
- zakup materiałów i wyposażenia /komputery ,monitory, tusze, materiały biurowe, środki czystości, meble i krzesła do nowego budynku, projektor części komputerowe, art. spożywcze, ozdoby świąteczne itp.	38.232,59
- różne usługi / składki zaiks ,abonament Rtv i Tp sa , transport zespołu ,sprzątanie, internet	30.147,03
- podróże służbowe	1.193,66
- odpis na zakładowy fundusz świadczeń socjalnych	3.196,18
- nagrody w konkursie ”Palma Kurpiowska”	29.750,00
- wydatki związane z organizacją „ Niedzieli Palmowej”	69.426,79

Na dzień 31.12.2019r GOKSiR nie posiada należności i zobowiązań .

Plan Finansowy Gminnej Biblioteki Publicznej w Łysych

	Plan po zmianach (zł)	Wykonanie (zł)	%
PRZYCHODY			
B.O.	17.549,00		
Dział 921 KULTURA I OCHRONA DZIEDZICTWA NARODOWEGO	593.275,00	576.085,20	97,10
Rozdział 92116 Biblioteki	593.275,00	576.085,20	97,10
§ 2480 Dotacja podmiotowa z budżetu dla samorządowej instytucji kultury	115.000,00	115.000,00	100,00
§ 2480-2 Dotacja na zakup nowości wydawniczych z MKiDZN	3.330,00	3.330,00	100,00
§ 0920 Pozostałe odsetki bankowe	500,00	859,20	171,84
§ 6220-1 Dotacja cel.z budżetu-GMINA	60.000,00	60.000,00	100,00
§ 6260-2 Dotacja z fund.cel.inwest-MKiDZN	396.896,00	396.896,00	100,00
Razem	593.275,00	576.085,20	97,10
WYDATKI			
Dział 921 KULTURA I OCHRONA DZIEDZICTWA NARODOWEGO	593.275,00	589.082,41	99,29
Rozdział 92116 Biblioteki	593.275,00	589.082,41	99,29
§ 4010 wynagrodzenia osobowe pracowników	72.888,00	72.887,20	100,00
§ 4040 dodatkowe wynagrodzenie roczne	5.675,00	5.675,00	100,00
§ 4110 składki na ubezpieczenia społeczne	14.087,00	14.086,32	99,99
§ 4120 składki na Fundusz Pracy	1.219,00	1.218,49	99,96
§ 4210 zakup materiałów i wyposażenia	6.044,00	3.831,49	63,39
§ 4240 zakup pomocy naukowo-dydaktycznych i .książki	5.000,00	5.000,00	100,00
§ 4240-1 zakup nowości wydawniczych	3.330,00	3.330,00	100,00
§ 4260 zakup energii	0,00	0,00	0,00
§ 4300 zakup usług pozostałych	5.000,00	3.098,51	61,97
§ 4360 opłaty z tytułu zakupu usług telekomunikacyjnych	900,00	853,38	94,82
§ 4410 podróże służbowe krajowe	450,00	422,22	93,83
§ 4440 odpisy na zakładowy fundusz świadczeń socjalnych	1.660,00	1.659,56	99,97
§ 6050-1 wydatki inwestycyjne -GMINA	59.587,00	59.586,14	99,99
§ 6050-2 wydatki inwestycyjne- MKiDZN	354.396,00	354.396,00	100,00
§ 6060-1 wydatki na zakupy inwestycyjne -GMINA	20.539,00	20.538,10	99,99
§ 6060-2 wydatki na zakupy inwestycyjne -MKiDZN	42.500,00	42.500,00	100,00
Razem	593.275,00	589.082,41	99,29
Stan środków na koniec roku	0,00	4.552,18	

**Część opisowa informacji o przebiegu wykonania planu finansowego Gminnej Biblioteki
Publicznej w Łysych za 2019 rok**

Przychody:

Plan przychodów wynosi **593.275,00 zł** , a wykonano **576.085,20 zł** co stanowi **97,10 %** planu. Na wykonanie planu przychodów składają się :

- dotacja na działalność bieżącą	115.000,00
- dotacja z MKiDZN	3.330,00
- odsetki bankowe	859,20
- dotacja celowa na budowę i wyposażenie GBP	456.896,00

Wydatki:

Plan wydatków wynosi **593.275,00 zł** , wykonano **589.082,41 zł** co stanowi **99,29 %** planu . Na wykonanie planu wydatków składają się :

- wynagrodzenia dla pracowników i dodatkowe wynagrodzenie roczne	78.562,20
- składki ZUS i FP	15.304,81
- zakup materiałów i wyposażenia /materiały biurowe środki czystości, tusz do drukarki , art. spoż./	3.831,49
- zakup książek	8.330,00
- różne usługi/abonament Rtv i Tp sa. sprzątanie, kominiarz przeгляд gaśnic	3.951,89
- podróże służbowe	422,22
- odpis na zakładowy fundusz świadczeń socjalnych	1.659,56
- wydatki na budowę i wyposażenie GBP	477.020,24

Na dzień 31.12.2019 r. Gminna Biblioteka Publiczna nie posiada należności i zobowiązań .

IX. Informacja o realizacji zadań Gminnej Jednostki Usług Komunalnych w Łysych.

W raporcie skupiono się na podstawowej działalności Gminnej Jednostki Usług Komunalnych w Łysych - realizacji zbiorowego zaopatrzenia w wodę i zbiorowym odbiorze i oczyszczaniu ścieków komunalnych. Do właściwej analizy realizacji zadań we wspomnianym zakresie w 2019 roku należy przytoczyć na wstępie kilka informacji statystycznych obrazujących ilościowy poziom realizowanych usług na tle innych gmin powiatu ostrołęckiego i województwa mazowieckiego.

W latach 2015-2019 stale wzrasta długość sieci wodociągowej w Gminie Łyse (w 2015 r. - 14 km, na koniec 2017 - 33 km, na koniec 2018 - 46 km, na koniec 2019 – 52 km). W 2019 roku wybudowano łącznie blisko 6 km sieci wodociągowej. Oprócz budowy wodociągu w osiedlu „Dąbrówki” realizowano też pracę w dzielnicy Czarnia oraz na terenie msc. Lipniki i Szafranki. Wykonano również blisko 2 km przyłączy wodociągowych (ponad 40 przyłączy) oraz kilkadziesiąt przyłączy kanalizacyjnych. Jedną z korzyści budowy sieci wodociągowej przez Gminną Jednostkę Usług Komunalnych jest dużo niższy koszt realizacji zadań w

porównaniu do realizacji tych samych zakresów przez firmy zewnętrzne.

W 2019 r. opracowano również dokumentację projektową budowy sieci wodociągowej do msc. Tartak. Zgodnie z przewidywanym harmonogramem pracy GJUK realizacja budowy tego odcinka sieci wodociągowej rozpocznie się w maju 2020 roku. Przy braku większych przeszkód mieszkańcy centrum msc. Tartak do końca 2020 roku będą mieć możliwość korzystania z sieci wodociągowej. Planowana do budowy długość sieci wynosi 6 500 m. Umożliwi to wykonanie około 30 przyłączy wodociągowych.

Rozbudowa sieci wodociągowej oraz przyłączanie nowych budynków do sieci poskutkowały wzrostem produkcji wody na stacji uzdatniania o 10 % w skali roku. 2019 r. był pierwszym pełnym rokiem funkcjonowania stacji uzdatniania wody w Lipnikach. Łączna produkcja wody na stacji uzdatniania w Lipnikach w 2019 r. wyniosła 158 740 m³ przy rekordowym dobowym zużyciu wody na poziomie 990 m³. Obecne możliwości produkcyjne stacji wynoszą 2500 m³ wody/dobę. Dostawa takiej ilości wody ze starej stacji uzdatniania w msc. Łyse nie byłaby możliwa.

W zakresie dostępu do sieci kanalizacyjnej na tle województwa na koniec 2018 r. gmina Łyse plasowała się na 151 miejscu. Na tle powiatu ostrołęckiego było to miejsce 4 – awans o jedną pozycję w stosunku do roku ubiegłego. Należy tutaj zaznaczyć że zdecydowane większość przyłączy nowej sieci kanalizacji sanitarnej w msc. Lipniki odbyła się w 2019 r. w związku z czym wspomniane statystyki GUS za 2018 r. powinny ulec dodatkowej poprawie w kolejnych latach.

Budowa zbiorczej sieci kanalizacyjnej na terenie miejscowości innych niż Łyse i Lipniki nie jest obecnie planowana z przyczyn wynikających z przeprowadzonych analiz efektywności kosztowych. Przedsięwzięcie takie wymagałoby budowy nowej oczyszczalni ścieków oraz niezwykle kosztowej w terenach zabudowy rozproszonej sieci kanalizacji sanitarnej. Jako alternatywy należy rozważyć oczyszczalnie przydomowe lub zarządzany centralnie przez gminę system zbiorników bezodpływowych z rozbudowanym tarem asenizacyjnym. W 2019 r. uruchomiony został drugi reaktor w gminnej oczyszczalni ścieków w msc. Łyse. Wynika to ze wzrostu ilości przyjmowanych do oczyszczalni ścieków. Obecne moce przerobowe oczyszczalni wykorzystywane są na poziomie 70 % maksymalnej przepustowości. Uruchomienie kolejnego reaktora na oczyszczalni ścieków skutkuje wzrostem zużycia i kosztów energii elektrycznej w obiekcie. Wzrost cen energii elektrycznej, będzie w kolejnych latach jednym z najistotniejszych tematów związanych z funkcjonowaniem gospodarki wodno-ściekowej w Gminie Łyse. Cena energii elektrycznej na przełomie 2019 i 2020 r. na podstawie przeprowadzonego wspólnie ze Starostwem powiatowym w Ostrołęce postępowania przetargowego wzrosła o 50 %, a wartość łączna kosztów energii o 30 %.

Sygnalizowanym w ubiegłym roku, narastającym problemem jest kwestia zagospodarowania komunalnych osadów ściekowych. W 2019 r. podjęto rozmowy z Gminą Kadzidło oraz Zakładem Gospodarki Komunalnej i Mieszkaniowej w Kadzidle Sp. z o.o.. Komunalny osad ściekowy w 2020 r. trafić zacznie do kompostowni osadów w Kadzidle.

Koncepcja budowy Gminnej Kompostowni Osadów Ściekowych została obecnie wstrzymana. Składają się na to przyczyny związane z brakiem odpowiedniej lokalizacji obiektu, oraz zbyt wysokimi kosztami budowy w stosunku do uzyskiwanych korzyści. Roczne koszty zagospodarowania osadów przez podmiot zewnętrzny nie przekroczą kosztów utrzymania jednego etatu dla pracownika obsługującego obiekt własny. Nie liczy się do tego kosztów amortyzacji majątku, energii i innych. Już po wstępnych analizach widać, że w obecnych warunkach budowa własnej kompostowni jest przedsięwzięciem nieuzasadnionym ekonomicznie. Podobne wnioski wyciągnięte zostały przez Narodowy Fundusz Ochrony Środowiska i Gospodarki Wodnej w Warszawie podczas oceny wniosku o dofinansowanie Gminnej Kompostowni Osadów Składanym w 2017 roku, w ramach Programu Operacyjnego Infrastruktura i Środowisko.

Ze względu na potrzeby w infrastrukturze wodociągowej Gminy Łyse w działalności Gminnej Jednostki Usług Komunalnych położono nacisk na budowę odcinków sieci wodociągowej siłami własnymi. Jednocześnie cały czas intensywnie trwały poszukiwania możliwości finansowania inwestycji wodociągowych ze środków zewnętrznych. Na przełomie sierpnia i września 2019 r. złożone zostały dwa wnioski dotyczące budowy sieci wodociągowej na terenie msc. Pupkowizna oraz Łyse (Grzęda i Rudne) wraz z przydomowymi oczyszczalnią ścieków przy budynkach szkół w Dębach, Szafrankach, Pupkowiźnie, Łączkach, Warmiaku i Wejdzie. Wniosek złożony w ramach Programu Rozwoju Obszarów Wiejskich uzyskał bardzo wysokie oceny w zakresie celu realizowanej operacji i jego uzasadnienia merytorycznego. Wstępna ocena wypadła dla gminy Łyse negatywnie ze względu na kryterium liczby miejscowości w Gminie Łyse jednakże po drugiej ocenie merytorycznej wniosek został zakwalifikowany na listę rezerwową i trwa obecnie jego pogłębiona ocena oraz uzupełnienia.

Starając się zwiększyć szansę zdobycia dofinansowania środków zewnętrznych Wójt Gminy Łyse złożył równoległe wnioski do Wojewódzkiego Funduszu Ochrony Środowiska i Gospodarki Wodnej w Warszawie. Ostatecznej decyzji co do rozpatrzenia wniosku Gmina Łyse w 2019 r. nie otrzymała, przy czym Fundusz już w 2020 r. zwrócił się o uzupełnienia i wyjaśnienia wniosku co rodzi nadzieję na jego pozytywne rozpatrzenie.

Działalność w zakresie przyłączy wodno-kanalizacyjnych.

W 2019 do nowopowstałej gminnej sieci wodociągowej podłączonych zostało 43 budynków. Jednocześnie należy dodać, że kolejne 20 domów uzyskało możliwość przyłączenia do sieci ale obecnie z niej nie korzysta. Na koniec 2019 r. w zakresie dostawy wody GJUK obsługiwała około 730 na 1810 nieruchomości zamieszkałych na terenie całej gminy Łyse (na podstawie "deklaracji śmieciowych"). Kolejne 160 domów może korzystać z sieci wodociągowej bez konieczności rozbudowy sieci a wyłącznie poprzez budowę indywidualnych przyłączy wodociągowych finansowanych przez mieszkańców we własnym zakresie.

Do gminnej sieci kanalizacji sanitarnej w 2019 r. GJUK wykonała przyłącza do 29

budynków. Kilkanaście budynków zostało podłączonych do sieci kanalizacyjnej siłami właścicieli nieruchomości (pod nadzorem GJUK). Wybudowana i oddana do użytku w 2018 r. sieć kanalizacyjna umożliwi podłączenie jeszcze około 50 budynków zgodnie z warunkami dofinansowania zadania Poprawa gospodarki wodno-ściekowej w Gminie Łyse – Etap II z Programu Operacyjnego Infrastruktura i Środowisko do końca marca 2020 r. Gmina Łyse uzyskała wskaźnik powyżej dodatkowych 750 osób korzystających z nowowytbudowanej sieci kanalizacyjnej. Plan pracy GJUK na 2020 r. oraz aktualne zamówienia przewidują wykonanie w bieżącym roku jeszcze powyżej 30 przyłączy kanalizacyjnych.

W 2019 r. dokonano kolejnych zakupów specjalistycznego sprzętu wykorzystywanego przy pracach wodno-kanalizacyjnych – zgrzewarki elektrooporowej do rur polietylenowych, maszyny do przecisków poziomych wykorzystywanej przy budowie przejść sieciami pod urządzonymi drogami i chodnikami czy wykrywacz podziemnych sieci elektrotechnicznych (telefon, energia elektryczna itp...)

Podsumowując całokształt działalności GJUK za w kontekście łącznych wydatków wg. sprawozdania za 2019 r. wynoszących 2 215 000 zł stwierdza się co następuje: Odnosząc wydatki do zrealizowanych dochodów z tytułu sprzedaży wody i ścieków oraz innych usług na rzecz mieszkańców – 656 842,55 zł (na plan w kwocie 615 000 zł) oraz wykazanej wartości zrealizowanych prac przy budowie sieci wod-kan w kwocie 1 300 000 zł jednoznacznie widać wyraźny pozytywny wpływ działalności GJUK na działalność oraz budżet Gminy Łyse. Zaznaczyć jednocześnie należy że w wykazanych dochodach GJUK nie jest uwzględniona wartość szeregu innych prac realizowanych przez GJUK na potrzeby Gminy w 2019 r. wśród których do najważniejszych należą:

- Równanie, wykaszanie poboczy, remonty i naprawy bieżące dróg i przepustów drogowych.
- Konserwacja oświetlenia ulicznego wraz z oświetleniem świątecznym
- Utrzymanie zieleni gminnej, usuwanie drzew i zakrzaczeń
- Obsługa PSZOK, sprzątanie poboczy, przystanków, inne prace porządkowe
- Inne zlecone przez Gminę i jednostki organizacyjne prace

Wartość rynkowa tylko tych najważniejszych prac wykonanych w 2019 r. wyniosła ponad 340 000 zł.

Zestawienie kosztów i korzyści działalności GJUK w 2019 r.:

Korzyści:

Przychody z działalności – 656 842,55 zł

Wartość zrealizowanych robót budowlanych - 1 300 000 zł

Wartość pozostałych, ważniejszych usług na rzecz Gminy Łyse - 340 000 zł

SUMA: - blisko 2,3 mln zł

Łączne wydatki GJUK w 2019 r. – 1 769 414,07 (na plan 1 802 000 zł) - w tym ponad 220 000 zł to podatek od wykorzystywanych nieruchomości, zapłacony na rzecz Gminy Łyse). W sumarycznym ujęciu działalność GJUK w 2018 r. miała pozytywny, dodatni skutek finansowy dla budżetu Gminy Łyse w kwocie powyżej 500 tys. zł. Należy zwrócić uwagę, że

kolejny rok wykonane dochody są wyższe od planu przyjętego przez Radę Gminy w uchwale budżetowej a jednocześnie poniesione koszty są niższe od zakładanych planów. Dane te potwierdzają realizację prawidłowej gospodarki finansowej GJUK opartej o maksymalizację uzyskiwanych przez gminę korzyści przy minimalizacji ponoszonych kosztów.

X. Informacja o stanie realizacji uchwał podjętych w roku 2019.

1) Uchwała Nr IV/18/2019 Rady Gminy Łyse z dnia 30 stycznia 2019 r. w sprawie Wieloletniej Prognozy Finansowej Gminy Łyse na lata 2019-2022

Przyjęta prognoza Gminy Łyse na lata 2017-2020 oraz przedsięwzięcia na lata 2019-2022 są realizowane zgodnie z podjętą uchwałą Rady Gminy Łyse.

2) Uchwała Nr IV/19/2019 z dnia 30 stycznia 2019 r. w sprawie uchwalenia uchwały budżetowej na rok 2019

Powyższa uchwała została przyjęta do realizacji. Gospodarka finansowa gminy prowadzona jest zgodnie z przyjętymi w niej zapisami.

3) Uchwała Nr IV/20/2019 z dnia 30 stycznia 2019 r. w sprawie ustalenia trybu udzielania i rozliczania dotacji dla publicznych i niepublicznych podmiotów oświatowych oraz trybu przeprowadzenia kontroli prawidłowości ich pobrania i wykorzystania.

Przyjęcie uchwały dotacyjnej gminy w sprawie ustalenia trybu udzielania i rozliczania dotacji dla publicznych i niepublicznych podmiotów oświatowych oraz trybu przeprowadzania kontroli prawidłowości ich pobierania i wykorzystania jest obowiązkiem w związku z wejściem w życie od 1 stycznia 2019r. zasady specjalnego przeznaczenia dotacji na kształcenie specjalne. Realizacja uchwały polega na składaniu sprawozdań miesięcznych i sprawozdania rocznego, przez publiczne i niepubliczne podmioty oświatowe, zgodnie z uchwałą organu stanowiącego.

4) Uchwała Nr IV/21/2019 Rady Gminy Łyse z dnia 30 stycznia 2019 r. w sprawie przeprowadzenia konsultacji społecznych dotyczących projektów statutów sołectw

Zgodnie z przyjętą uchwałą opublikowane zostało ogłoszenie o możliwości wyrażenia uwag i propozycji do projektów statutów na określonym uchwałą formularzu, który dostępny był na stronie internetowej Gminy Łyse w Biuletynie Informacji Publicznej oraz w siedzibie Urzędu Gminy Łyse. Konsultacje przeprowadzone były w okresie od dnia 01.03.2019 r. do dnia 14.03.2019 r., w ramach których nie zgłoszono żadnych opinii w przedmiocie konsultacji. Po zakończonej procedurze konsultacji będzie można przystąpić do podjęcia uchwały w sprawie uchwalenia statutów sołectw.

5) Uchwała Nr IV/22/2019 Rady Gminy Łyse z dnia 30 stycznia 2019 r. w sprawie zarządzenia wyborów Sołtysów i Rad Sołeckich

Zgodnie z przedmiotową uchwałą, oraz Zarządzeniem Wójta Gminy Łyse w sprawie zarządzenia wyborów sołtysów i rad sołeckich na terenie Gminy wybory zostały przeprowadzone w terminie od dnia 7 lutego 2019 r. do dnia 12 lutego 2019 r. Zostali wybrani sołtysi we wszystkich sołectwach Gminy Łyse.

6) Uchwała Nr IV/23/2019 Rady Gminy Łyse z dnia 30 stycznia 2019 r. w sprawie wyrażenia zgody na przyjęcie darowizny nieruchomości gruntowych

Uchwała Nr IV/23/2019 z dnia 30 stycznia 2019 r. dotycząca przyjęcia darowizny w postaci nieruchomości gruntowej oznaczonej numerem działki 336/1 o pow. 0,0570 ha, położonej w obrębie wsi Szafranki gmina Łyse, która posiada urządzoną księgę wieczystą KW Nr OS10/00019597/8 oraz nieruchomości gruntowej oznaczonej numerem działki 337 o pow. 0,0450 ha, położonej w obrębie wsi Szafranki gmina Łyse, która posiada urządzoną księgę wieczystą KW Nr OS10/00017709/3. Trwają czynności zmierzające do zawarcia aktu notarialnego.

7) Uchwała Nr V/24/2019 Rady Gminy Łyse z dnia 29 marca 2019 r. zmieniająca uchwałę w sprawie Wieloletniej prognozy Finansowej Gminy Łyse na lata 2019-2022

Wprowadzono zmiany do powyższej uchwały i aktualnie gospodarka finansowa prowadzona jest zgodnie z nimi.

8) Uchwała Nr V/25/2019 Rady Gminy Łyse z dnia 29 marca 2019 r. zmieniająca uchwałę w sprawie uchwalenia uchwały budżetowej na rok 2019

Powyższa uchwała została przyjęta do realizacji. Gospodarka finansowa gminy prowadzona jest zgodnie z przyjętymi w niej zapisami.

9) Uchwała Nr V/26/2019 Rady Gminy Łyse z dnia 29 marca 2019 zmieniająca uchwałę w sprawie ustalenia diet dla sołtysów gminy.

Wprowadzono zmiany do Uchwały Nr XV/89/2008 Rady Gminy Łyse z dnia 29 maja 2008 r. i obecnie diety dla Sołtysów Gminy wypłacane są zgodnie z obowiązującymi przepisami.

10) Uchwała Nr V/27/2019 Rady Gminy Łyse z dnia 29 marca 2019 w sprawie uchwalenia statutów sołectw.

Po przeprowadzeniu konsultacji społecznej statutów sołectw przedmiotowe statuty zostały uchwalone i wejdą w życie po upływie 14 dni od ogłoszenia w Dzienniku Urzędowym Województwa Mazowieckiego.

11) **Uchwała Nr V/28/2019 Rady Gminy Łyse z dnia 29 marca 2019 r. w sprawie wyrażenia zgody na wydzierżawienie zabudowanych nieruchomości.**

Uchwała Nr V/28/2019 z dnia 29 marca 2019 r. dotycząca wydzierżawienia nieruchomości zabudowanych budynkami szkolnymi. Został sporządzony wykaz nieruchomości przeznaczonych do wydzierżawienia, który zostanie podany do publicznej wiadomości.

12) **Uchwała Nr V/29/2019 Rady Gminy Łyse z dnia 29 marca 2019 r. w sprawie wyrażenia zgody na przyjęcie darowizny nieruchomości gruntowej**

Uchwała Nr V/29/2019 z dnia 29 marca 2019 r. dotycząca przyjęcia darowizny w postaci nieruchomości gruntowej oznaczonej numerem działki 193/13 o pow. 0,0570 ha, położonej w obrębie wsi Łyse gmina Łyse, która posiada urzędzoną księgę wieczystą KW Nr OS10/00021792/2. Trwają czynności zmierzające do zawarcia aktu notarialnego.

13) **Uchwała Nr V/30/2019 Rady Gminy Łyse z dnia 29 marca 2019 r. w sprawie wyrażenia zgody na przyjęcie darowizny nieruchomości gruntowej.**

Uchwała Nr V/30/2019 z dnia 29 marca 2019 r. dotycząca przyjęcia darowizny w postaci nieruchomości gruntowej oznaczonej numerem działki 172/12 o pow. 0,2511 ha, położonej w obrębie wsi Pupkowizna gmina Łyse, która posiada urzędzoną księgę wieczystą KW Nr OS10/00067428/4. Trwają czynności zmierzające do zawarcia aktu notarialnego.

14) **Uchwała Nr V/31/2019 Rady Gminy Łyse z dnia 29 marca 2019 r. w sprawie wyrażenia zgody na przyjęcie darowizny nieruchomości gruntowej**

Uchwała Nr V/31/2019 z dnia 29 marca 2019 r. dotycząca przyjęcia darowizny w postaci nieruchomości gruntowej oznaczonej numerem działki 32/7 o pow. 0,1581 ha, położonej w obrębie wsi Łyse gmina Łyse, która posiada urzędzoną księgę wieczystą KW Nr OS10/00006567/5. Trwają czynności zmierzające do zawarcia aktu notarialnego.

15) **Uchwała Nr V/32/2019 Rady Gminy Łyse z dnia 29 marca 2019 r. w sprawie wyrażenia zgody na zamianę nieruchomości gruntowych.**

Uchwała Nr V/32/2019 z dnia 29 marca 2019 r. dotycząca zamiany nieruchomości gruntowej stanowiącej własność Gminy Łyse, położonej w obrębie wsi Dęby gmina Łyse, oznaczonej w ewidencji gruntów jako działka nr 2110/21 o pow. 0,0040 ha na nieruchomość gruntową oznaczoną w ewidencji gruntów jako działka nr 2110/19 o pow. 0,0041 ha, położoną w obrębie wsi Dęby, stanowiącą własność osoby fizycznej. Trwają czynności zmierzające do zawarcia aktu notarialnego.

16) **Uchwała Nr V/33/2019 w sprawie przyjęcia programu opieki nad zwierzętami bezdomnymi oraz zapobiegania bezdomności zwierząt na terenie Gminy Łyse w 2019 r.**

W związku z przedmiotową uchwałą Gmina Łyse zawarła umowę ze schroniskiem dla

zwierząt Zygmunt Dworakowski w Radysach w celu opieki nad bezdomnymi zwierzętami dla których nie udało się znaleźć nowego właściciela. Ponadto została zawarta umowa z lecznicą Usługi Weterynaryjne Sławomir Popielarczyk, ul. Bursztynowa 1, 07-420 Kadzidło w zakresie kastracji i sterylizacji zwierząt, usypiania ślepych miotów oraz zapewnienia całodobowej opieki weterynaryjnej w przypadkach zdarzeń drogowych z udziałem zwierząt.

17) Uchwała Nr V/34/2019 Rady Gminy Łyse z dnia 29 marca 2019 r. w sprawie uchwalenia Regulaminu utrzymania czystości i porządku na terenie gminy Łyse

W związku z planowaną zmianą sposobu odbioru odpadów komunalnych z terenu Gminy Łyse niezbędna było uchwalenie regulaminu utrzymania czystości i porządku na terenie Gminy Łyse.

18) Uchwała Nr V/35/2019 Rady Gminy Łyse z dnia 29 marca 2019 r. w sprawie szczegółowego sposobu i zakresu świadczenia usług w zakresie odbierania odpadów komunalnych od właścicieli nieruchomości i zagospodarowania tych odpadów w zamian za uiszczoną przez właściciela nieruchomości opłatę za gospodarowanie odpadami komunalnymi

W związku z planowaną zmianą sposobu odbioru odpadów komunalnych z terenu Gminy Łyse niezbędne było wprowadzenie zmian w przedmiotowej uchwale.

19) Uchwała nr VI/36/2019 Rady Gminy Łyse z dnia 17 kwietnia 2019 r. w sprawie zmieniająca uchwałę w sprawie udzielenia pomocy finansowej Powiatowi Ostrołęckiemu na dofinansowanie projektu drogowego i Uchwała Nr VI/37/2019 Rady Gminy Łyse z dnia 17 kwietnia 2019 r. w sprawie udzielenia pomocy finansowej Powiatowi ostrołęckiemu na dofinansowanie projektu drogowego

W dniu 17.04.2019 r. Wójt Gminy Łyse przesłał dla Powiatu Ostrołęckiego umowy celem akceptacji i podpisania. Do dnia dzisiejszego Powiat nie przedłożył podpisanych umów.

20) Uchwała nr VI/38/2019 Rady Gminy Łyse z dnia 17 kwietnia 2019r. w sprawie określenia wzoru deklaracji o wysokości opłaty za gospodarowanie odpadami komunalnymi składanej przez właściciela nieruchomości

Podjęta uchwała nie określała formatu elektronicznego oraz układu informacji i powiązań między nimi co stanowi naruszenie art. 6 ust. 1 ustawy z dnia 13 września 1996 r. o utrzymaniu czystości i porządku w gminach

21) Uchwała nr VI/39/2019 Rady Gminy Łyse z dnia 17 kwietnia 2019 r. w sprawie wyboru metody ustalenia opłaty za gospodarowanie odpadami komunalnymi oraz ustalenia stawek opłaty na terenie Gminy Łyse

W świetle ukształtowanej nowej linii orzecznictwa sądów administracyjnych w zakresie

ustalenia opłat za odbiór i zagospodarowanie odpadów nie zastosowanie proporcjonalnej stawki dla wszystkich osób zamieszkujących daną nieruchomość stanowi naruszenie przepisu 6j ust 1 pkt 1 ustawy z dnia 13 września 1996 r. o utrzymaniu czystości i porządku w gminach

22) Uchwała nr VII/40/2019 Rady Gminy Łyse z dnia 24 maja 2019 r. w sprawie udzielenia Wójtowi Gminy Łyse wotum zaufania

Rada Gminy Łyse w związku z zakończeniem analizy raportu o stanie Gminy Łyse za 2018 r. udzieliła Wójtowi Gminy Łyse wotum zaufania.

23) Uchwała nr VII/41/2019 Rady Gminy Łyse z dnia 24 maja 2019 r. w sprawie zatwierdzenia sprawozdania finansowego Gminy Łyse za 2018 rok wraz ze sprawozdaniem z wykonania budżetu Gminy

Rada Gminy Łyse zatwierdziła sprawozdania finansowego Gminy Łyse za 2018.

24) Uchwała nr VII/42/2019 Rady Gminy Łyse z dnia 24 maja 2019 r. w sprawie udzielenia absolutorium Wójtowi Gminy Łyse za 2018 rok

Z tytułu wykonania budżetu Gminy za 2018 r. udzielono absolutorium Wójtowi Gminy Łyse.

25) Uchwała nr VII/43/2019 Rady Gminy Łyse z dnia 24 maja 2019 r. zmieniająca uchwałę w sprawie Wieloletniej Prognozy Finansowej Gminy Łyse na lata 2019-2022

Po dokonaniu zmian w wyżej wskazanej uchwale gospodarka finansowa w roku 2019 prowadzona jest zgodnie z jej zapisami.

26) Uchwała nr VII/44/2019 Rady Gminy Łyse z dnia 24 maja 2019 r. zmieniająca uchwałę w sprawie uchwalenia uchwały budżetowej na rok 2019

Wprowadzono zmiany do powyższej uchwały i aktualnie gospodarka finansowa prowadzona jest zgodnie z nimi.

27) Uchwała nr VII/45/2019 Rady Gminy Łyse z dnia 24 maja 2019 r. w sprawie ustalenia diet dla sołtysów

Rada Gminy Łyse ustaliła stawkę diety dla sołtysów za udział w sesjach Rady Gminy Łyse.

28) Uchwała nr VII/46/2019 Rady Gminy Łyse z dnia 24 maja 2019 r. w sprawie wyrażenia zgody na przyjęcie darowizny nieruchomości gruntowej

Uchwała Nr VII/46/2019 z dnia 24 maja 2019 r. dotycząca przyjęcia darowizny w postaci nieruchomości gruntowej oznaczonej numerem działki 457/4 o pow. 0,1199 ha, położonej w obrębie wsi Łyse gmina Łyse, która posiada urzędzoną księgę wieczystą KW Nr

OS10/00087123/2. Trwają czynności zmierzające do zawarcia aktu notarialnego.

29) Uchwała nr VII/47/2019 Rady Gminy Łyse z dnia 24 maja 2019 r. w sprawie określenia wzoru deklaracji o wysokości opłaty za gospodarowanie odpadami komunalnymi składanej przez właścicieli nieruchomości

Podjęta uchwała nr VI/38/2019 Rady Gminy Łyse z dnia 17 kwietnia 2019r. w sprawie określenia wzoru deklaracji o wysokości opłaty za gospodarowanie odpadami komunalnymi składanej przez właściciela nieruchomości nie określała formatu elektronicznego oraz układu informacji i powiązań między nimi co stanowi naruszenie art. 6 ust. 1 ustawy z dnia 13 września 1996 r. o utrzymaniu czystości i porządku w gminach w związku z tym niezbędne było podjęcie właściwej uchwały.

30) Uchwała nr VII/48/2019 Rady Gminy Łyse z dnia 24 maja 2019 r. w sprawie wyboru metody ustalenia opłaty za gospodarowanie odpadami komunalnymi oraz ustalenia stawek opłaty na terenie Gminy Łyse

W celu zastosowania się do ukształtowanej nowej linii orzecznictwa sądów administracyjnych w zakresie ustalenia opłat za odbiór i zagospodarowanie odpadów nie zastosowanie proporcjonalnej stawki dla wszystkich osób zamieszkujących daną nieruchomość stanowi naruszenie przepisu 6j ust 1 pkt 1 ustawy z dnia 13 września 1996r. o utrzymaniu czystości i porządku w gminach . Mając na uwadze powyższe Rada Gminy Łyse podjęła uchwałę ustalając wysokość stawki w sposób proporcjonalny do ilości osób.

31) Uchwała Nr VIII/49/2019 Rady Gminy Łyse z dnia 05 lipca 2019 r. w sprawie przyjęcia „Programu Ochrony Środowiska Gminy Łyse na lata 209-2022 z perspektywą do 2026”

Przyjęta uchwała realizowana jest zgodnie z zapisami w zakresie działań związanych z ochroną środowiska naturalnego na terenie Gminy Łyse.

32) Uchwała Nr IX/50/2019 Rady Gminy Łyse z dnia 24 września 2019r. zmieniająca uchwałę w sprawie Wieloletniej prognozy Finansowej Gminy Łyse na lata 2019-2022

Wprowadzono zmiany do powyższej uchwały i aktualnie gospodarka finansowa prowadzona jest zgodnie z nimi.

33) Uchwała Nr IX/51/2019 Rady Gminy Łyse z dnia 24 września 2019 r. zmieniająca uchwałę w sprawie uchwalenia uchwały budżetowej na rok 2019

Powyższa uchwała została przyjęta do realizacji. Gospodarka finansowa gminy prowadzona jest zgodnie z przyjętymi w niej zapisami.

34) Uchwała Nr IX/52/2019 Rady Gminy Łyse z dnia 24 września 2019 w sprawie udzielenia pomocy finansowej Powiatowi Ostrołęckiemu na dofinansowanie projektu drogowego

W dniu 25 września 2019 r. została podpisana umowa z Powiatem Ostrołęckim na udzielenie pomocy finansowej na opracowanie dokumentacji technicznej na zadania „Rozbudowa i przebudowa ciągu komunikacyjnego dróg powiatowych nr 2503W Piątkowizna- gr. województwa, 2504W Myszyniec- Wolkowe – Krysiaki - Dudy Puszczańskie - Zalas, 2585W od drogi 53 – Wolkowe”

35) Uchwała Nr IX/53/2019 Rady Gminy Łyse z dnia 24 września 2019 w sprawie zaciągnięcia długoterminowej pożyczki z Wojewódzkiego Funduszu Ochrony Środowiska i Gospodarki Wodnej w Warszawie na sfinansowanie planowanego deficytu budżetu gminy w 2020 i 2021 w związku z realizacją zadania pn. Zaprojektowanie i budowa sieci wodociągowej w msc. Pupkowizna i Łyse, oraz przydomowych oczyszczalni ścieków w budynkach szkół podstawowych w Dębach, Łączkach, Pupkowiźnie, Szafrankach, Warmiaku i Wejdzie

Wniosek w sprawie pożyczki na powyższe zadanie został złożony w WFOŚiGW. Na dzień dzisiejszy wniosek nie został rozpatrzony.

36) Uchwała Nr IX/54/2019 Rady Gminy Łyse z dnia 24 września 2019 w sprawie uchwalenia Programu współpracy Gminy Łyse z organizacjami pozarządowymi oraz podmiotami, o których mowa w art. 3 ust 3 ustawy o działalności pożytku publicznego i wolontariacie na 2020 rok

Program określa formy, zakres oraz warunki współpracy Gminy Łyse z organizacjami pozarządowymi. Na podstawie przyjętego programu Wójt Gminy będzie miał możliwość zlecenia organizacjom pozarządowym realizację zadań własnych gminy w drodze otwartych konkursów ofert. Wysokość środków planowanych na realizację programu będzie zgodna z zapisami uchwały budżetowej Rady Gminy Łyse na 2020 rok.

37) Uchwała Nr IX/55/219 Rady Gminy Łyse z dnia 24 września 2019r. w sprawie ustalenia sieci publicznych przedszkoli i oddziałów przedszkolnych w szkołach podstawowych prowadzonych przez Gminę Łyse od dnia 1 września 2019 roku.

Ustalona sieć publicznych przedszkoli i oddziałów przedszkolnych w szkołach podstawowych zapewnia dzieciom zamieszkałym na terenie gminy możliwość korzystania z wychowania przedszkolnego.

38) Uchwała Nr IX/56/219 Rady Gminy Łyse z dnia 24 września 2019r. w sprawie ustalenia planu sieci publicznych szkół podstawowych prowadzonych przez Gminę Łyse oraz

określenia granic obwodów publicznych szkół podstawowych mających siedzibę na obszarze Gminy Łyse od dnia 1 września 2019 roku.

Ustalona sieć publicznych szkół podstawowych jest zorganizowana w sposób umożliwiający wszystkim uczniom zamieszkałym na obszarze gminy spełnienie obowiązku szkolnego.

- 39) **Uchwała Nr IX/57/2019 Rady Gminy Łyse z dnia 24 września 2019r. w sprawie ustalenia Regulaminu dla nauczycieli poszczególnych stopni awansu zawodowego określającego wysokość stawek i szczegółowe warunki przyznawania nauczycielom dodatków: za wysługę lat, motywacyjnego, funkcyjnego, za warunki pracy, szczegółowe warunki obliczania i wypłacania wynagrodzenia za godziny ponadwymiarowe i godziny doraźnych zastępstw, a także wysokość, szczegółowe zasady przyznawania i wypłacania nagród ze specjalnego funduszu nagród**

Podjęcie uchwały z nowymi stawkami dodatków wynika z konieczności dostosowania się do zapisów Rozporządzenia Ministra Edukacji Narodowej z dnia 14 sierpnia 2019r. w sprawie minimalnych stawek wynagrodzenia zasadniczego nauczycieli. Na podstawie regulaminu naliczono nowe wymiary uposażeń.

- 40) **Uchwała Nr IX/58/2019 Rady Gminy Łyse z dnia 24 września 2019 w sprawie przyjęcia regulaminu korzystania ze świetlic wiejskich położonych na terenie Gminy Łyse**

Uchwała została przesłana do publikacji do Dziennika Urzędowego Województwa Mazowieckiego i ogłoszona w dniu 01 października 2019r. W związku ze zgłoszonymi uwagami do powyższej uchwały przez nadzór prawny wojewody na sesji rady gminy w dniu 29 listopada 2019 r. będzie procedowana nowa uchwała w sprawie przyjęcia regulaminu.

- 41) **Uchwała Nr IX/59/2019 Rady Gminy Łyse z dnia 24 września 2019 r. w sprawie ustalenia wysokości ekwiwalentu pieniężnego za udział członków Ochotniczej Straży Pożarnej w działaniach ratowniczych i szkoleniach pożarniczych organizowanych przez Państwową Straż Pożarną lub Gminę Łyse**

Uchwała weszła w życie z dniem podjęcia i stawki ekwiwalentu od dnia 24 września 2019r. wypłacane są zgodnie z podjętą uchwałą. W związku ze zgłoszoną uwagą przez nadzór prawny wojewody, że powyższa uchwała winna stanowić prawo miejscowe, na sesji rady gminy w dniu 29 listopada 2019r. będzie procedowane uchylenie powyższej uchwały i podjęcie nowej stanowiącej prawo miejscowe, z datą wejścia w życie z dniem 01 stycznia 2020r.

- 42) **Uchwała Nr IX/60/2019 Rady Gminy Łyse z dnia 24 września 2019 w sprawie aktualizacji Programu gospodarki wodno-ściekowej Gminy Łyse na lata 2019-2025**

Uchwała realizowana jest zgodnie z zapisami i stanowi podstawę do podejmowanych planów inwestycyjnych Gminy Łyse w zakresie gospodarki wodno- ściekowej

- 43) **Uchwała Nr IX/61/2019 Rady Gminy Łyse z dnia 24 września 2019r. w sprawie wyrażenia zgody na zawarcie porozumienia pomiędzy Gminą Łyse, a Gminą Turośl w zakresie zapewnienia uczniom niepełnosprawnym z terenu Gminy Turośl transportu do Specjalnego Ośrodka Szkolno-Wychowawczego w Czarni –**

Zawarto Porozumienie Nr 1/2019 z dnia 28 października 2019r. zgodnie z którym Gmina Turośl finansuje koszty dowozu uczniów niepełnosprawnych zamieszkałych na jej terenie do Specjalnego Ośrodka Szkolno-Wychowawczego w Czarni.

- 44) **Uchwała Nr X/62/2019 Rady Gminy Łyse z dnia 29 listopada 2019r. zmieniająca uchwałę w sprawie Wieloletniej Prognozy Finansowej Gminy Łyse na lata 2019-2025**

W Wieloletniej Prognozy Finansowej Gminy Łyse na lata 2019-2025 wprowadzono zmiany.

- 45) **Uchwała Nr X/63/2019 Rady Gminy Łyse z dnia 29 listopada 2019 r. zmieniająca uchwałę w sprawie uchwalenia uchwały budżetowej na rok 2019**

Powyzsza uchwała została przyjęta do realizacji. Gospodarka finansowa gminy prowadzona jest zgodnie z przyjętymi w niej zapisami.

- 46) **Uchwała Nr X/64/2019 Rady Gminy Łyse z dnia 29 listopada 2019 uchylająca uchwałę w sprawie ustalenia wysokości ekwiwalentu pieniężnego z udział członków Ochotniczej Straży Pożarnej w działaniach ratowniczych i szkoleniach pożarniczych organizowanych przez Państwową Straż Pożarną lub Gminę Łyse**

Została uchylona uchwała z dnia z dnia 24 września 2019r. w sprawie ustalenia wysokości ekwiwalentu pieniężnego z udział członków Ochotniczej Straży Pożarnej w działaniach ratowniczych i szkoleniach pożarniczych organizowanych przez Państwową Straż Pożarną lub Gminę Łyse. Podjęta została nowa uchwała w powyższej sprawie w trybie prawa miejscowego.

- 47) **Uchwała Nr X/65/2019 Rady Gminy Łyse z dnia 29 listopada 2019 w sprawie ustalenia wysokości ekwiwalentu pieniężnego z udział członków Ochotniczej Straży Pożarnej w działaniach ratowniczych i szkoleniach pożarniczych organizowanych przez Państwową Straż Pożarną lub Gminę Łyse**

Na podstawie podjętej uchwały, członkom OSP będą wypłacane ekwiwalenty pieniężne za

udział w akcjach ratowniczo- gaśniczych i szkoleniach pożarniczych. Uchwał została przyjęta w trybie prawa miejscowego.

48) Uchwała Nr X/66/2019 Rady Gminy Łyse z dnia 29 listopada 2019 w sprawie ustalenia przyjęcia regulaminu korzystania ze świetlic wiejskich położonych na terenie Gminy Łyse

Powyższa uchwała została podjęta w celu uregulowania zasad korzystania ze świetlic wiejskich położonych na terenie Gminy Łyse. Przyjęta uchwała wprowadziła zmiany w stosunku co do zakresu i treści uprzednio podjętej uchwały z dnia 24 września 2019r. w sprawie ustalenia przyjęcia regulaminu korzystania ze świetlic wiejskich położonych na terenie Gminy Łyse - uchwała nie określa zasad korzystania ze świetlic wiejskich które należą do wyłącznej kompetencji wójta gminy.

49) Uchwała Nr X/67/2019 Rady Gminy Łyse z dnia 29 listopada 2019 w sprawie stwierdzenia zakończenia działalności klasy gimnazjalnej w Szkole Podstawowej w Lipinkach

Rada Gminy Łyse na podstawie art. 127 ust. 1 i 2 Przepisy wprowadzające ustawę Prawo oświatowe stwierdziła zakończenie działalności klasy gimnazjalnej w Szkole Podstawowej w Lipinkach. Uchwała weszła w życie z dniem podjęcia.

50) Uchwała Nr X/68/2019 Rady Gminy Łyse z dnia 29 listopada 2019 w sprawie stwierdzenia zakończenia działalności dotychczasowego Publicznego Gimnazjum w Łysych

Rada Gminy Łyse na podstawie art. 127 ust. 1 i 2 Przepisy wprowadzające ustawę Prawo oświatowe stwierdziła zakończenie działalności dotychczasowego Publicznego Gimnazjum w Łysych. Uchwała weszła w życie z dniem podjęcia.

51) Uchwała Nr X/69/2019 Rady Gminy Łyse z dnia 29 listopada 2019 w sprawie stwierdzenia zakończenia działalności klasy gimnazjalnej w Szkole Podstawowej w Zalasiu

Rada Gminy Łyse na podstawie art. 127 ust. 1 i 2 Przepisy wprowadzające ustawę Prawo oświatowe stwierdziła zakończenie działalności klasy gimnazjalnej w Szkole Podstawowej w Zalasiu. Uchwała weszła w życie z dniem podjęcia.

52) Uchwała Nr X/70/2019 Rady Gminy Łyse z dnia 29 listopada 2019 w sprawie zmiany uchwały w sprawie uchwalenia Programu współpracy Gminy Łyse z organizacjami pozarządowymi oraz podmiotami, o których mowa w art. 3 ust 3 ustawy o działalności pożytku publicznego wolontariacie na 2020 rok

Zmianie uległa treść rozdziału XI Przepisy końcowe Programu współpracy Gminy Łyse z

organizacjami pozarządowymi oraz podmiotami, o których mowa w art. 3 ust 3 ustawy o działalności pożytku publicznego wolontariacie na 2020 rok zgodnie z uwagami organu nadzoru.

- 53) **Uchwała Nr X/71/2019 Rady Gminy Łyse z dnia 29 listopada 2019r. w sprawie ustalenia Regulaminu dla nauczycieli poszczególnych stopni awansu zawodowego określającego wysokość stawek i szczegółowe warunki przyznawania nauczycielom dodatków: za wysługę lat, motywacyjnego, funkcyjnego, za warunki pracy, szczegółowe warunki obliczania i wypłacania wynagrodzenia za godziny ponadwymiarowe i godziny doraźnych zastępstw, a także wysokość, szczegółowe zasady przyznawania i wypłacania nagród ze specjalnego funduszu nagród**

Podjęcie uchwały z nowymi stawkami dodatków wynika z konieczności dostosowania się do zapisów Rozporządzenia Ministra Edukacji Narodowej z dnia 14 sierpnia 2019r. w sprawie minimalnych stawek wynagrodzenia zasadniczego nauczycieli. Regulamin określa zasady wynagradzania za pracę oraz innych świadczeń związanych z pracą.

- 54) **Uchwała Nr X/72/2019 Rady Gminy Łyse z dnia 29 listopada 2019 w sprawie rozpatrzenia skargi na działalność Wójta Gminy Łyse**

Skarga na działalność Wójta Gminy Łyse została uznana za bezzasadną.

- 55) **Uchwała Nr X/73/2019 Rady Gminy Łyse z dnia 29 listopada 2019r. w sprawie wyboru metody ustalenia opłaty za gospodarowanie odpadami komunalnymi oraz ustalenia stawek tej opłaty i zwolnienia w części z opłaty za gospodarowanie odpadami komunalnymi właścicieli nieruchomości zabudowanych budynkami mieszalnymi jednorodzinnymi kompostujących bioodpady stanowiące odpady komunalne w kompostowniku przydomowym na terenie Gminy Łyse**

W związku ogłoszonym przetargiem na odbiór i zagospodarowanie odpadów oraz wzrostem cen za świadczone usługi niezbędne było podjęcie stosownej uchwały. Wprowadzono również zwolnienia w części z opłaty za gospodarowanie odpadami komunalnymi dla właścicieli nieruchomości kompostujących odpady komunalne w kompostowniku przydomowym zgodnie z aktualnie obowiązującym stanem prawnym.

- 56) **Uchwała Nr XI/74/2019 Rady Gminy Łyse z dnia 30 grudnia 2019 r. w sprawie Wieloletniej Prognozy Finansowej Gminy Łyse na lata 2020-2026**

Przyjęta prognoza Gminy Łyse na lata 2020-2026 oraz przedsięwzięcia na lata 2020-2026 są realizowane zgodnie z podjętą uchwałą Rady Gminy Łyse.

- 57) **Uchwała Nr XI/75/2019 Rady Gminy Łyse z dnia 30 grudnia 2019 r. w sprawie uchwalenia uchwały budżetowej na rok 2020**

Powyższa uchwała została przyjęta do realizacji. Gospodarka finansowa gminy prowadzona jest zgodnie z przyjętymi w niej zapisami.

58) Uchwała Nr XI/76/2019 Rady Gminy Łyse z dnia 30 grudnia 2019r. zmieniająca uchwałę w sprawie Wieloletniej Prognozy Finansowej Gminy Łyse na lata 2019-2025

Przyjęta prognoza Gminy Łyse na lata 2019-2025 oraz przedsięwzięcia na lata 2019-2025 są realizowane zgodnie z podjętą uchwałą Rady Gminy Łyse.

59) Uchwała Nr XI/77/2019 Rady Gminy Łyse z dnia 30 grudnia 2019r. zmieniająca uchwałę w sprawie uchwalenia uchwały budżetowej na rok 2019

Wprowadzono zmiany do powyższych uchwał i aktualnie gospodarka finansowa prowadzona jest zgodnie z nimi.

60) Uchwała Nr XI/78/2019 Rady Gminy Łyse z dnia 30 grudnia 2019r. w sprawie uchwalenia planu pracy Rady Gminy Łyse na 2020 r.

W 2020 roku Rada Gminy Łyse obraduje zgodnie z przyjętym uchwałą planem pracy

61) Uchwała Nr XI/79/2019 Rady Gminy Łyse z dnia 30 grudnia 2019r. w sprawie uchwalenia planów pracy stałych komisji Rady Gminy Łyse na 2020 r.

W 2020 roku Rada Gminy Łyse obraduje zgodnie z przyjętym uchwałą planem pracy

62) Uchwała Nr XI/80/2019 Rady Gminy Łyse z dnia 30 grudnia 2019r. w sprawie określenia wzoru deklaracji o wysokości opłaty za gospodarowanie odpadami komunalnymi składanej przez właścicieli nieruchomości.

Przyjęto wzór deklaracji, która stanowi podstawę do naliczania opłaty za odbiór i zagospodarowanie odpadów na podstawie informacji w niej zawartych.

63) Uchwała Nr XI/81/2019 Rady Gminy Łyse z dnia 30 grudnia 2019r. w sprawie uchwalenia Regulaminu utrzymania czystości i porządku na terenie gminy Łyse

Przyjęto Regulamin utrzymania czystości i porządku na terenie gminy Łyse

64) Uchwała Nr XI/82/2019 Rady Gminy Łyse z dnia 30 grudnia 2019r. w sprawie szczegółowego sposobu i zakresu świadczenia usług w zakresie odbierania odpadów komunalnych od właścicieli nieruchomości i zagospodarowania tych odpadów w zamian za uiszczoną przez właściciela nieruchomości opłatę za gospodarowanie odpadami komunalnymi

W związku ogłoszonym przetargiem na odbiór i zagospodarowanie odpadów oraz

wzrostem cen za świadczone usługi niezbędne było podjęcie stosownej uchwały. Wprowadzono również zwolnienia w części z opłaty za gospodarowanie odpadami komunalnymi dla właścicieli nieruchomości kompostujących odpady komunalne w kompostowniku przydomowym zgodnie z aktualnie obowiązującym stanem prawnym.

65) Uchwała Nr XI/83/2019 Rady Gminy Łyse z dnia 30 grudnia 2019r. w sprawie uchwalenia „Gminnego Programu Profilaktyki i Rozwiązywania Problemów Alkoholowych oraz Przeciwdziałania Narkomanii na 2020 r.

Zadania gminy w zakresie profilaktyki i rozwiązywania problemów alkoholowych realizowane są zgodnie z zapisami podjętej uchwały Rady Gminy. Prowadzone są działania edukacyjne i informacyjne w zakresie profilaktyki wszelkiego rodzaju uzależnień oraz wspierane i finansowane są działania promujące zdrowy styl życia i pozwalające na odpowiednie zagospodarowanie czasu wolnego przez dzieci i dorosłych. Zgodnie z uchwałą funkcjonuje Punkt Konsultacyjny w Łysych dla osób uzależnionych i ich rodzin, gdzie pomoc świadczy specjalista psychoterapii uzależnień. Prowadzona jest grupa wsparcia dla kobiet współuzależnionych i dotkniętych przemocą domową. W trzech szkołach na terenie Gminy Łyse zatrudniony jest psycholog, który świadczy pomoc psychologiczną dla dzieci i młodzieży z rodzin z problemem uzależnienia oraz prowadzi zajęcia profilaktyczne.