

Raport
o stanie Gminy Łyse
za rok 2021



Łyse, maj 2022r.

Spis treści

I.	Wprowadzenie.....	3
II.	Opis stanu obecnego.....	4
2.1	Lokalizacja i warunki geograficzne	4
2.2	Gospodarka na terenie Gminy Łyse	8
2.3	Infrastruktura techniczna	9
2.4	Transport.....	10
2.5	Infrastruktura budowlana	11
2.6	Potencjał demograficzny.....	12
III.	Finanse gminy za rok 2021	13
IV.	Informacja o stanie mienia komunalnego Gminy Łyse za rok 2021	19
V.	Informacja w zakresie podjętych działań przez Wójta Gminy Łyse.....	28
5.1	W zakresie rolnictwa, leśnictwa i ochrony środowiska.	28
5.2	Gospodarowanie odpadami komunalnymi	29
5.3	W zakresie utrzymania dróg i budownictwa.	30
5.4	Współpraca z organizacjami pozarządowymi i promocja:.....	32
5.5	Sprawy obronne i przeciwpożarowe.....	35
5.7	Informacja o udzielonych zamówieniach publicznych w 2021 roku:.....	39
5.8	W zakresie działalności administracyjnej:.....	41
5.9	Informacja w zakresie pozyskiwania środków zewnętrznych.....	43
VI.	Informacja z działalności Gminnego Ośrodka Pomocy Społecznej za rok 2021	45
1.	Zatrudnienie.....	45
VII.	INFORMACJA o stanie realizacji zadań oświatowych Gminy Łyse w roku szkolnym 2020/2021	53
1.	Stan organizacji i baza lokalowa.....	53
2.	Baza do działalności oświatowej.....	54
3.	Kadra i system doskonalenia zawodowego.....	56
4.	Poziom nauczania.....	58
VIII.	Informacja w zakresie kultury	62
1.	Wykonanie planu finansowego Gminnego Ośrodka Kultury, Sportu i Rekreacji w Łysych.	62
2.	Sprawozdanie z realizacji planu finansowego Gminnej Biblioteki Publicznej w Łysych za 2021 rok	65
IX.	Informacja o realizacji zadań Gminnej Jednostki Usług Komunalnych w Łysych.....	67
X.	Informacja o stanie realizacji uchwał podjętych w roku 2021.	71

I. Wprowadzenie.

Szanowni Państwo,

oddaję w Państwa ręce roczny raport o stanie Gminy Łyse za rok 2021. Raport o stanie Gminy Łyse został opracowany w związku z art. 28aa ustawy z dnia 8 marca 1990r. o samorządzie gminnym (t.j.: Dz. U. z 2022 r. poz. 559 z późn. zm.). Zakres raportu obejmuje podsumowanie mojej działalności jako Wójta Gminy Łyse, w szczególności realizację polityk, programów, strategii i uchwał Rady Gminy Łyse. Stanowi zbiór informacji o funkcjonowaniu gminy i jej stanu pod względem gospodarki, środowiska, przestrzeni publicznej, mienia komunalnego oraz społeczeństwa.

Opracowany raport stwarza możliwość wglądu w aktualną sytuację gospodarczą i społeczną gminy. Jest podstawą do dokonania obiektywnej oceny opartej na faktach. Informacje zawarte w raporcie posłużą mieszkańcom Gminy Łyse do zwiększenia wiedzy na temat funkcjonowania samorządu gminnego, a także staną się podstawą do prowadzenia dialogu na temat przyszłości gminy.

Serdecznie dziękuję wszystkim, którzy przyczynili się do jego powstania. Zachęcam zainteresowanych, a w szczególności mieszkańców Gminy Łyse do lektury dokumentu.

*Wójt Gminy Łyse
Grzegorz Fabiszewski*

II. Opis stanu obecnego

2.1 Lokalizacja i warunki geograficzne

Gmina Łyse położona jest w województwie mazowieckim w powiecie ostrołęckim. W skład gminy wchodzi 22 wsie stanowiąc 21 sołectw. Największą miejscowością pod względem liczby mieszkańców jest wieś Łyse (2509 osób), zaś najmniejszą Złota Góra (47 osób), w której jest 21 gospodarstw domowych.

Łączna powierzchnia Gminy w granicach administracyjnych wynosi 246,45 km². Liczba ludności Gminy Łyse w maju 2022r. wynosi 8383 osoby, co stanowi około 0,44 % ludności województwa mazowieckiego. Gęstość zaludnienia wynosi około 34 osób/km².

Gmina Łyse jest gminą wiejską położoną w północno-wschodniej części Mazowsza na Równinie Kurpiowskiej. W układzie administracyjnym gmina Łyse położona jest w województwie mazowieckim (w jego północnej części), w powiecie ostrołęckim przy drodze wojewódzkiej nr 645 Łomża - Myszyniec – Szczytno - Olsztyn. Odległość do Olsztyna wynosi – 100 km, Białegostoku - 100 km, Ostrołęki – 40 km, Łomży - 43 km, Warszawy - 160 km

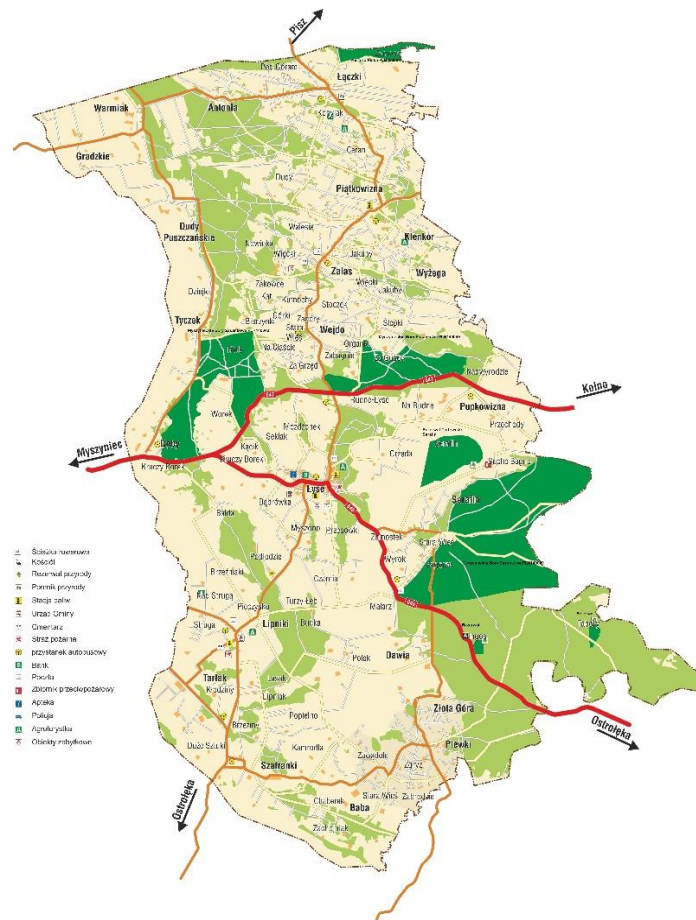
Gmina Łyse na tle powiatu ostrołęckiego



Źródło: <https://www.osp.org.pl/>

Teren gminy to piaszczysta nizina kurpiowska o znacznym odsetku lasów i użytków zielonych. Ziemia jest słaba, gdyż gmina położona jest na sandrach inaczej piaskach naniesionych przez ostatnie zlodowacenie bałtyckie. Gleby są w przeważającej mierze klas V, VI i VI RZ - pod zalesienie. Znaczne obszary zajmują łąki i pastwiska, wykorzystywane rolniczo.

Mapa Gminy Łyse



Źródło: Urząd Gminy Łyse

Na terenie Gminy Łyse znajdują się trzy rezerваты przyrody z wieloma gatunkami roślin i zwierząt podlegających ochronie. Należą do nich rezerваты:

- Mingos,
- Torfowisko Serafin,
- Tabory.

Dodatkowo, znajdują się dwa obszary chronione, tj.:

- Obszar specjalnej ochrony ptaków Puszcza Piska,
- Specjalny obszar ochrony siedlisk Myszynieckie Bory Sasankowe.

Łączny obszar chroniony to 2.209,22 ha.

Rezerwat leśny Mingos o powierzchni 13,46 ha, położony w Nadleśnictwie Myszyniec. Został utworzony w 1971r. Rezerwat położony jest, według regionalizacji przyrodniczo-leśnej, w IV Krainie Mazowiecko-Podlaskiej w Dzielnicy Puszczy Kurpiowskiej. Głównym celem ochrony jest zachowanie dla potrzeb naukowych i dydaktycznych fragmentu boru sosnowego Puszczy Kurpiowskiej z naturalnym drzewostanem. Drzewostanem głównym jest sosna, stanowi ona zasadniczo pierwsze i drugie piętro. Jedynym typem siedliskowym lasu na terenie rezerwatu jest bór świeży. W warstwie krzewów licznie występuje jałowiec. W podszyciu

występują m.in. konwalia, rokitnik i widłaki. Warstwę mszystą reprezentuje rokitnik pospolity, gajnik łśniący i widłoząb. Na obrzeżu lasu w sąsiedztwie drogi występują płaty zbiorowisk murawowych z rzadkimi gatunkami: przetacznik kłosowaty, łyszczec baldachogronowy, bodziszek czerwony. Występują gatunki chronione takie jak: widłaki, sasanka, arnika górską. Pod względem fitosocjologicznym rezerwat stanowi zespół boru brusznicowego. Rzadkie zjawisko, które można w opisywanym rezerwacie zobaczyć jest odnawianie sosny w sposób naturalny. Obszar rezerwatu jak i Puszczy był miejscem pozyskiwania torfu i kory garbarskiej.

Kolejną formą ochrony przyrody na terenie Gminy Łyse jest Rezerwat Torfowisko Serafin. Zajmuje on 184,92 ha powierzchni. Jest to rozległe bagno, w miejscu którego - jeszcze niedawno - znajdowało się polodowcowe jezioro. Kilka tysięcy lat temu jezioro wypełniało całą nieckę, a jego brzegi dochodziły do wysokich wydm i wyniesień morenowych powstałych podczas ostatniego na tych terenach zlodowacenia. Omawiane płytkie jezioro z czasem wypełniało się namułami i torfami, które wypełniły całą nieckę. Jeszcze w okresie międzywojennym istniało lustro wody, a pływający kozuch roślinności wodnej w niektórych miejscach był cienki i chodzenie po nim było bardzo niebezpieczne. W ostatnich kilkudziesięciu latach w wyniku przeprowadzonych melioracji poziom wody znacznie się obniżył, co sprzyjało dalszemu, przyspieszonemu zarastaniu jeziora. Obecnie tzw. pływające pło, czyli powierzchniowa warstwa roślinności wodnej i bagiennej jest zwarta, ale ugina się pod ciężarem człowieka. Pod nią znajduje się uwodniony torf i namuły. Wypełniona torfami dawna misa jeziorna jest płaska jak stół.

Powstałe tu dawno temu naturalne zbiorowiska roślinne zostały zamienione przez człowieka w łąki uprawne. Na wyniesieniach okalających łąki rozsiadły się lasy i osiedla ludzkie. Od południa - wciśnięta między torfowisko a lasy Puszczy Zielonej - znajduje się wieś Serafin. Od północy - także między niedawnym jeziorem a lasami - położone są nieliczne zabudowania wsi Pupkowizna, a od zachodu rozsiadły się na wyniesieniu - jak na grzędzie - zabudowania wsi Łyse kolonia Grzęda.

Rezerwat Torfowisko Serafin zajmuje 184,92 ha powierzchni. W większości jest to bagno traktowane - z gospodarczego punktu widzenia - jako nieużytek. Znaczną część powierzchni rezerwatu stanowią grunty prywatne, w większości mieszkańców wsi Serafin i Łyse.

Bardzo interesująca jest flora rezerwatu. Na terenie występują następujące gatunki: rosziczka okrągłolistna, storczyki - krwisty i plamisty, kruszczyk błotny, turzyca obła, dwupienna i bagienna, wełnianka delikatna, przętka



pospolita, nasięźrzał pospolity, kozłek dwupienny oraz dwa gatunki mchów reliktowych - pozostałości po epoce lodowcowej.



Na terenie rezerwatu są ścieżki przyrodnicze, która rozpoczyna się parkingiem z tablicą informacyjną przedstawiającą mapę rezerwatu z głównymi zbiorowiskami roślinnymi oraz rzadkimi i chronionymi gatunkami roślin i ptaków. Rezerwat można zwiedzać poruszając się tylko po zbudowanej w tym celu kładce. Wchodzenie na pływające pło mszane jest niebezpieczne, gdyż pod wpływem ciężaru człowieka może ono ulec przerwaniu. Powoduje to także niszczenie roślin i płoszenie zwierząt.

Rezerwat Tabory zajmuje powierzchnię 17,21 ha. Jest on położony na terenie gminy Łyse ok. 2 km od wsi Popiołki na terenie Nadleśnictwa Nowogród. Został utworzony w 1974 roku. Głównym celem ochrony jest zachowanie boru sosnowo-świerkowego naturalnego pochodzenia na obszarze Puszczy Kurpiowskiej. Można tu zobaczyć sosny i świerki w wieku 160 - 180 lat. Na terenie omawianego rezerwatu dominuje sosna, dodatkowo występują: świerk, jałowiec, rzadziej brzoza, czasami dąb, kruszyna, jarzębina. Występują także: borówki, wrzos, widłaki, sasanki i arniki.

Według podziału przyrodniczo-leśnego rezerwat Tabory znajduje się w I Krainie Mazursko-Podlaskiej w Dzielnicy Równiny Mazurskiej. W skład powierzchni leśnej wchodzi drzewostany na powierzchni 15,63 ha oraz halizny i płazowizny na powierzchni 1,37 ha. Od strony zachodniej rezerwat graniczy z drzewostanem sosnowym II a klasy wieku, od północy z drzewostanem sosnowym III a klasy wieku i młodnikiem olszowym. Od wschodu rezerwat graniczy z drzewostanem olszowym II - III klasy wieku, od południa z drzewostanem sosnowym III b klasy wieku.

Na terenie Gminy Łyse znajdują się obszary Natura 2000. Jednym z nich jest obszar ochrony siedliskowej ptaków – Puszcza Piska obejmujący część miejscowości Łączki – kolonia Zamost. Obszar leży na granicy pomiędzy krainą Wielkich Jezior Mazurskich a Niziną Mazurską. Występują głównie lasy iglaste z dominującą sosną. W nasadzeniach liściastych dominują lipa i wiąz. Wokół zbiorników wodnych na terenach podmokłych występują zarośla olchowe i różnego rodzaju zabagnienia.

Na całym Obszarze Specjalnej Ochrony – Puszcza Piska występuje co najmniej 37 gatunków ptaków z Załącznika I Dyrektywy Ptasiej, 12 gatunków z Polskiej Czerwonej Księgi (PCK). Jest bardzo ważną ostoją cietrzewia. W okresie lęgowym obszar zasiedla powyżej 2% populacji krajowej bielika i cietrzewia ; ponadto obszar zasiedla co najmniej 1% populacji

krajowej następujących gatunków ptaków: bocian czarny, orlik krzykliwy, puchacz, rybitwa rzeczna, włochatka i derkacz.

Gmina Łyse leży w obrębie obszaru funkcjonalnego Zielone Płuca Polski, gdzie zakwalifikowana została do mezoekoregionu Kurpiowskiego. Jest to obszar o charakterze łącznikowym istotnym dla kształtowania systemu powiązań przyrodniczych w dorzeczu Narwi w połączeniu z układami przyrodniczymi pojezierzy Mazurskich i Pomorskich oraz niziny Mazurskiej, predysponowany do szczególnie wysokiego a miejscami wysokiego reżimu gospodarowania środowiskiem.

2.2 Gospodarka na terenie Gminy Łyse

Na terenie gminy istnieje ok. 1020 gospodarstw rolnych. Średnia powierzchnia gospodarstwa rolnego wynosi ok. 15,73 ha, średnia powierzchnia użytków rolnych w gospodarstwie wynosi 14,06ha.

Na terenie gminy dominują gospodarstwa ukierunkowane na produkcję mleka. Produkcja roślinna podporządkowana jest produkcji zwierzęcej. W ostatnim okresie dominuje powierzchnia uprawy kukurydzy związanej z produkcją mleka oraz łąki i pastwiska.

W Centralnej Ewidencji i Informacji o Działalności Gospodarczej jest zarejestrowanych około 330 firm. Przedsiębiorcy to głównie osoby fizyczne prowadzące jednoosobowe działalności gospodarcze. Ponadto, znajduje się jeden duży zakład produkcyjny, tj. Zakład Przetwórstwa Mięsnego JBB w Łysych. W związku z powyższym Gmina znajduje się w obszarze nie zdegradowanego środowiska, gdyż nie posiada uciążliwych zakładów przemysłowych, będących źródłem zanieczyszczenia środowiska. Najwięcej działalności gospodarczej znajduje się we wsiach: Łyse, Lipniki i Zalas.

Obszar gminy charakteryzuje dość niska gęstość zaludnienia – 34,6 osoby/km². Większość ludności utrzymuje się z rolnictwa. Dominuje zabudowa zagrodowa, znacznie mniejszy udział jest zabudowy mieszkaniowej, jednorodzinnej. Bardziej zwartą zabudowę posiadają wsie: Łyse, Lipniki, Tartak i Zalas.

Miejscowościami o koncentracji usług są wsie: Łyse, Lipniki i Zalas. Zaopatrzenie gminy w usługi jest niewystarczające, występują duże braki w zakresie usług ochrony zdrowia, niewystarczająca jest zarówno baza lokalowa jak i ilość osób zatrudnionych w służbie zdrowia, zwłaszcza lekarzy.

2.3 Infrastruktura techniczna



Zaopatrzenie w wodę i odprowadzanie, oczyszczanie ścieków

Sieć wodociągowa jest zasilana z wybudowanej w 2018r. stacji wodociągowej w msc. Lipniki. Do obecnej sieć wodociągowej jest przyłączonych ok. 50-55 % mieszkańców gminy. Gmina Łyse ma głównie zabudowę kolonijną. W związku z tym wiele gospodarstw domowych stosuje przyzagrodowe wodociągi z własnego ujęcia wody, należą do nich to studnie głębinowe i studnie kopane. Na terenie Gminy Łyse funkcjonuje kanalizacja ciśnieniowa i grawitacyjna.

Funkcjonujący na terenie gminy Zakład Przetwórstwa Mięsnego „JBB” posiada własną oczyszczalnię ścieków. Około 40% ścieków pochodzących z indywidualnych gospodarstw domowych odprowadzana jest do zbiorników bezodpływowych. Na terenie Gminy Łyse w zabudowie kolonialnej mieszkańcy mają wykonanych ok. 150 przydomowych oczyszczalni ścieków. Gmina Łyse posiada plan rozwoju sieci kanalizacyjnej i wodociągowej obejmujący obszar całej Gminy. W związku z tym powstał dokument Program Gospodarki wodno-ściekowej Gminy Łyse na lata 2022-2028.

Sieć gazowa

Na terenie Gminy Łyse zaczyna funkcjonuje sieć gazowa. Dostęp do sieci mają następujące wsie: Łyse, Lipniki i Szafranki. Dodatkowo, od 2015 roku z gazu ziemnego korzysta największy przedsiębiorca na terenie omawianej gminy, tj.: Zakład Przetwórstwa Mięsnego JBB w Łysych.

W roku 2021 dość spora liczba gospodarstw domowych przyłączyła się do sieci gazowej. Jednak nadal większość mieszkańców gminy korzysta jedynie z gazu bezprzewodowego propan-butan, dystrybuowanego w butlach głównie 11 kg.

Sieć ciepła

Na terenie Gminy Łyse nie istnieje centralny system ciepłowniczy i nie działają przedsiębiorstwa ciepłownicze. Zaopatrzenie Gminy Łyse w ciepło, ze względu na dominujący charakter zabudowy jednorodzinnej, odbywa się poprzez lokalne kotłownie przydomowe. Mieszkańcy Gminy Łyse są zainteresowani pozyskiwaniem ciepła z odnawialnych źródeł energii.

Samorząd lokalny nie posiada również planów i prognoz dotyczących powstania przedsiębiorstw ciepłowniczych w najbliższym czasie.

Sieć energetyczna

Dystrybutorem energii elektrycznej dla Gminy Łyse, tj. dla wszystkich odbiorców na terenie przedmiotowej gminy, jest PGE Dystrybucja S.A. Oddział Warszawa. Obsługuje około 2.440 punktów poboru (do których należą zarówno odbiorcy sfery użyteczności publicznej jak i indywidualne gospodarstwa domowe oraz przedsiębiorcy) energii elektrycznej na terenie gminy.

Przez teren gminy przebiegają sieci średniego napięcia dostarczające energię elektryczną mieszkańcom gminy oraz linia energetyczna wysokiego napięcia 110kV Myszyniec - Łyse i Łyse - Kolno.

2.4 Transport



Na terenie gminy Łyse występują drogi publiczne: wojewódzkie, powiatowe i gminne. Do dróg wojewódzkich należy droga nr 645 Myszyniec – Łomża i nr 647 Myszyniec – Kolno. Długość dróg zaliczonych do kategorii dróg gminnych - 151,12km, natomiast stanowiące mienie komunalne gminy - 352 km.

Na terenie gminy zbiorczym środkiem transportu dla mieszkańców są połączenia autobusowe prowadzone przez prywatne przedsiębiorstwa.

Zadaniem własnym jednostek samorządu terytorialnego jest dowóz dzieci do publicznych szkół zlokalizowanych w msc. Lipniki, Łyse i Zalas.

Gmina Łyse nie ma bezpośredniego dostępu do kolei. Jako środek transportu mieszkańcy wykorzystują własne samochody osobowe. Obecnie nie planuje się rozwoju

transportu publicznego, jednakże w przyszłości może być potrzebne zwiększenie ilości autobusów w związku z prognozowanym wzrostem liczby mieszkańców.

2.5 Infrastruktura budowlana



Na terenie Gminy Łyse występują obiekty budowlane, które różnią się od siebie wiekiem, technologią wykonania, przeznaczeniem i wynikającą z powyższych parametrów energochłonnością. Dzielą się one na:

- budynki mieszkalne,
- obiekty użyteczności publicznej,
- obiekty handlowe, usługowe i przemysłowe – podmioty gospodarcze.

W pierwszej i drugiej grupie energia wykorzystywana jest głównie do realizacji celów takich jak: ogrzewanie, wentylacja, klimatyzacja, podgrzewanie wody, gotowanie, oświetlenie, napędy urządzeń elektrycznych, zasilanie urządzeń biurowych i sprzętu AGD. Natomiast w trzeciej grupie energia zużywana jest również do zasilania maszyn i urządzeń elektrycznych. Zasadniczymi wielkościami, od których zależy zużycie jest temperatura zewnętrzna i temperatura wewnętrzna pomieszczeń ogrzewanych, a to z kolei wynika z przeznaczenia budynku.

Obszar Gminy Łyse posiada zwartą zabudowę na części miejscowości Łyse, Lipniki, Tartak, Zalas, na pozostałym obszarze gminy dominuje zabudowa kolonijna.

Odległość Gminy Łyse od miasta powiatowego – Ostrołęka to 40 km, zaś od miasta stołecznego Warszawy 150 km.

2.6 Potencjał demograficzny

1.1. 5. Charakterystyka demograficzna.

Populację mieszkańców w poszczególnych wsiach gminy odzwierciedlają poniższe dane:

Miejscowość	Kobiety	Mężczyźni	Razem
Antonia	36	42	78
Baba	113	127	240
Dawia	37	44	81
Dęby	167	169	336
Dudy Puszczańskie	124	102	226
Grądzkie	53	50	103
Klenkor	23	24	47
Lipniki	529	548	1077
Łączki	239	270	509
Łyse	1286	1223	2509
Piątkowizna	193	221	414
Plewki	50	44	94
Pupkowizna	181	203	384
Serafin	165	173	338
Szafranki	222	219	441
Tartak	97	99	196
Tyczek	54	55	109
Warmiak	52	67	119
Wejdo	215	216	431
Wyżega	39	36	75
Zalas	268	261	529
Złota Góra	25	22	47
Razem	4168	4215	8383

Podstawą rozwoju gminy jest rolnictwo z dążeniem do specjalizacji w zakresie mleczarskim.

Obszar gminy zamieszkuje 8383 osób. Liczba ludności gminy pozostaje na tym samym poziomie. W strukturze wieku ludności większość (około 64%) stanowi grupa ludności w wieku produkcyjnym, w wieku przedprodukcyjnym znajduje się około 20,89% ludności, w wieku poprodukcyjnym 15,25%.

W rozmieszczeniu liczby ludności na terenie gminy największą liczbę mieszkańców posiada **wieś gminna Łyse – 2509 osób.**

- w grupie miejscowości **powyżej 1000** mieszkańców oprócz Łysych znajduje się tylko 1 wieś – Lipniki licząca 1077 mieszkańców
- **ponad 500** mieszkańców liczą wsie Zalas i Łączki
- w przedziale miejscowości o liczbie mieszkańców **400-500osób** są wsie: Piątkowizna, Szafranki, Wejdo
- wsie posiadają liczbę mieszkańców **powyżej 300 osób**. Są to: Dęby, Pupkowizna i Serafin
- **powyżej 200 osób** zamieszkuje we wsi Baba i Dudy Puszczańskie
- pozostałe wsie liczą **poniżej 200** mieszkańców, z których wieś Żłota Góra należy do najmniej licznych, liczba mieszkańców wynosi – 47 osób.

III. Finanse gminy za rok 2021

Budżet gminy Łyse na 2021r. uchwalono w kwocie:

- dochody budżetu gminy w wysokości **46 764 856** zł, z tego :

- a) bieżące w kwocie 44 023 856 zł,
- b) majątkowe w kwocie 2.741.000 zł,

w tym:

- dochody związane z realizacją zadań z zakresu administracji rządowej zleconych gminie ustawami w wysokości 14 826 485 zł.
- dochody z tytułu wydawania zezwoleń na sprzedaż napojów alkoholowych w wysokości 127.000 zł.

Wydatki budżetu gminy w wysokości **56.793.791** zł, z tego:

- a) bieżące w kwocie 39.588.582 zł,
- b) majątkowe w kwocie 17 205 209 zł,

w tym:

- wydatki związane z realizacją zadań z zakresu administracji rządowej zleconych gminie ustawami w wysokości 14 826 485 zł.
- wydatki w kwocie 125.000zł na realizację zadań określonych w gminnym programie profilaktyki i rozwiązywania problemów alkoholowych oraz wydatki w kwocie 2 000 zł. Na realizację zadań określonych w gminnym programie przeciwdziałania narkomanii.

Ustala się deficyt w wysokości - 10.028.935 zł sfinansowany przychodami pochodzącymi z wyodrębnionych środków na rachunku bankowym z Rządowego Funduszu Inwestycji Lokalnych oraz Nadwyżka budżetu z lat ubiegłych.

Ustala się przychody budżetu w kwocie 10.398.530,94 zł, z tytułu wyodrębnionych środków na rachunku bankowym z Rządowego Funduszu Inwestycji Lokalnych kwocie 6.825.196

zł oraz Nadwyżka budżetu z lat ubiegłych w kwocie 3.573.334,94 zł.

Ustala się rozchody budżetu w kwocie 369.595,94zł, z tytułu spłaty raty pożyczki z WFOŚiGW w Warszawie.

W toku realizacji budżet gminy został zwiększony :

- dochody o kwotę 9.891.887 zł.
- wydatki o kwotę 1.977.011,30 zł.

Plan Budżet Gminy Łyse po zmianach wynosił:

Dochody 56.656.743 zł, z tego :

- a) bieżące w kwocie 50.099.540,30 zł
- b) majątkowe w kwocie 6.557.203 zł,

w tym:

- dochody związane z realizacją zadań z zakresu administracji rządowej zleconych gminie ustawami w wysokości 16 467 608,30 zł.
- dochody z tytułu wydawania zezwoleń na sprzedaż napojów alkoholowych w wysokości 158.613 zł.

Wydatki 58.770.802,30 zł, z tego :

- a) bieżące w kwocie 42.516.491,30zł,
- b) majątkowe w kwocie 6.254.311 zł,

w tym:

- wydatki związane z realizacją zadań z zakresu administracji rządowej zleconych gminie ustawami w wysokości 16 467 608,30 zł.
- wydatki w kwocie 156.613 zł na realizację zadań określonych w gminnym programie profilaktyki i rozwiązywania problemów alkoholowych oraz wydatki w kwocie 2 000 zł. Na realizację zadań określonych w gminnym programie przeciwdziałania narkomanii.

Ustala się deficyt w wysokości - 2.114.059zł sfinansowany przychodami pochodzącymi z wyodrębnionych środków na rachunku bankowym z Rządowego Funduszu Inwestycji Lokalnych.

Ustala się przychody budżetu w kwocie 7.557.774,94zł, z tytułu wyodrębnionych środków na rachunku bankowym z Rządowego Funduszu Inwestycji Lokalnych kwocie 6.825.196 zł. oraz Nadwyżka budżetu z lat ubiegłych w kwocie 732.578,94zł.

Ustala się rozchody budżetu w kwocie 5.443.715,94zł., z tytułu spłaty raty pożyczki z WFOŚiGW w Warszawie w kwocie 369.595,94 zł. oraz wyodrębnione środki na rachunku, na wsparcie finansowe inwestycji w zakresie wodociągów i zaopatrzenia w wodę oraz w zakresie kanalizacji w kwocie 5.074.120 ,-zł

DOCHODY BUDŻETOWE

Dochody budżetowe ogółem zostały zrealizowane w kwocie 57 003 509,15zł. tj. w 101% planu, w tym dochody zadań zleconych w wysokości 16 466 699,74 zł tj. 99,99% planu.

1. Realizacja dochodów własnych wykonana była przez Urząd Gminy i jednostki organizacyjne prawidłowo. Skutki obniżenia górnych stawek podatków wyniosły 1 395 909,80 zł.. Skutki udzielonych ulg i zwolnień wyniosły 10 168,40 zł. Skutki decyzji wydanych przez organ podatkowy na podstawie ustawy - Ordynacja Podatkowa - odroczenie terminu płatności nie było. Saldo należności wyniosło 1.032.952,73 zł., nadpłat 26.424,03 zł. Stan zaległości zmniejszył się o 4 % w stosunku do 2020r.
2. Subwencje z budżetu państwa stanowi 33,8 % dochodów ogółem budżetu gminy. Na plan 19.164.520 zł. subwencję otrzymano w 100 %.
3. Dotacje celowe zadań zleconych stanowiły 29 % dochodów ogółem budżetu gminy. Na plan 16 467 608,30zł. zrealizowano na kwotę 16 466 699,74zł. tj. w 99,99%

WYDATKI BUDŻETOWE

Wydatki budżetu gminy na plan 58.770.802,30zł wykonano w 95,31 %. tj. w wysokości 56.013.510,58zł. w tym wydatki zadań zleconych w wysokości 16.466.699,74 zł tj. 99,99%.

1. Dział 010 Rolnictwo i łowiectwo

Uchwalone środki w kwocie 8.942.057,44 zł. przeznaczono na:

- wpłata na rzecz izb rolniczych w wysokości 2 % uzyskanych wpływów z podatku rolnego w kwocie 2.418 zł. oraz zwrot podatku akcyzowego zawartego w cenie oleju napędowego wykorzystywanego do produkcji rolnej (zadania zlecone) w kwocie 1.553.857,44 zł. oraz wydatki inwestycyjne zgodnie z tablicą nr 5 na kwotę 6.618.864,88 zł. tj. w 91,42 % planu.

2. Dział 600 Transport i łączność

Na utrzymanie i modernizację dróg wydatkowano kwotę 6.006.836,27 zł. tj. 98,88% planu. Środki przeznaczono na zadania :

- remonty i bieżące utrzymanie dróg gminnych w tym: wydatki na przedsięwzięcia realizowane w ramach Funduszu sołeckiego w kwocie 189.299,52zł. na dostawę pospółki żwirowej do remontu dróg.
- częściowo przekazano dotację celową na pomoc finansową udzielaną między Gminą Łyse a Powiatem Ostrołęcki

oraz wydatki inwestycyjne w wysokości 99% planu.

Nie przekazano dotacji dla Powiatu na opracowanie dokumentacji technicznej na zadania „Rozbudowa drogi powiatowej nr 2502W od drogi 645 – Dęby – Warmiak,- Rozbudowa drogi powiatowej nr 2504W Myszyniec – Wolkowe – Krysiaki – Dudy Puszczańskie, - Rozbudowę drogi powiatowej Dudy Puszczańskie – Zalas” w kwocie 49.200 zł. z przyczyny nie wykonania zadania. Realizacja zadania nastąpi w 2022r.

3. Dział 700 Gospodarka mieszkaniowa

Planowane środki w kwocie 108.000 zł wykorzystano w 95,15 % planu tj. w kwocie 102.766,73 zł. na wydatki bieżące mienia komunalnego w tym wydatki na przedsięwzięcia realizowane w ramach Funduszu sołectkiego wydatkowano w kwocie 15.000 zł.

4. Dział 750 Administracja publiczna

Planowane środki wykorzystano w 98,55 % tj. w kwocie 3.021.744,11 zł. w tym zadania zlecone 125 091 zł.

Sfinansowano:

- 1/ utrzymanie zadań zleconych UG - 100.437
- 2/ bieżące wydatki Rady Gminy - 173.115,79
- 3/ utrzymanie zadań własnych UG - 2.208.966,54
- 4/ składka na Związek Gmin Wiejskich - 3.482,71
- 5/ utrzymanie Zespołu Obsługi Placówek Oświaty - 369.846,05
- 6/ składka na Związek Kurpsie Razem - 7.000
- 7/ pomoc finansową na Rozwój elektronicznej administracji w samorządach województwa mazowieckiego wspomagającej niwelowanie dwudzielności potencjału województwa” (Projekt EA) - Utrzymanie technicznego Systemu e-Urząd - 427
- 8/ wydatki na promocje gminy - 85.065,02
- 9/ wypłata diet dla sołtysów za udział w sesjach Rady Gminy - 48.750
- 10/ spis powszechny – zadania zlecone - 24.654

5. Dział 751 Urzędy naczelnych organów władzy państwowej

Na zadania zlecone wydatkowano 100 % planu:

- na prowadzenie i aktualizację stałego rejestru wyborców, wybory do Sejmu i Senatu, wybory do rad gmin, rad powiatów i sejmików województw, wybory wójta oraz wybory do Parlamentu Europejskiego w kwocie 1.680

6. Dział 752 Obrona narodowa

Planowane środki zadań zleconych wykorzystano w 100% tj. w kwocie 1.500 zł.

7. Dział 754 Bezpieczeństwo publiczne

Uchwalone w kwocie 863.168zł. środki zostały wykorzystane w 95,78% planu tj. w kwocie 826.759,35 zł.

- Sfinansowano bieżące utrzymanie OSP w kwocie 212.350,06 zł.
- oraz wydatki majątkowe w kwocie 607.006,53 zł.

Sfinansowano wydatki bieżące zarządzania kryzysowego związane z zapobieganiem,

przeciwdziałaniem i zwalczaniem COVID-19, innych chorób zakaźnych oraz wywołanych nimi sytuacji w kwocie 3.282,76 zł.

Planowane środki zadań zleconych wykorzystano w 100% tj. w kwocie 2.635 zł.

8. Dział 757 Obsługa długu publicznego

Na sfinansowanie zadania obsługi długu publicznego - zadłużenia gminy, wydatkowano 22.858,07 zł. to jest 76,19% planu.

9. Dział 758 Różne rozliczenia

Nie wykorzystano rezerwy celowej o ogólnej w kwocie 186.601 zł.

10. Dział 801 Oświata i wychowanie

Na finansowanie tej działalności wykorzystano kwotę 14.432.284,78 zł. tj. 96,48 % planu wydatków w tym:

- wydatki majątkowe w kwocie 389.808,31 zł.

- zadania zlecone w kwocie 110.583,20 zł.

- oraz wydatki na przedsięwzięcia realizowane w ramach Funduszu sołeckiego wydatkowano w kwocie 19.365,18 zł.

11. Dział 851 Ochrona zdrowia

Na zadania Przeciwdziałaniu Alkoholizmowi wydatkowano kwotę 153.401,81zł.. Sfinansowano utrzymanie komisji rozwiązywania problemów alkoholowych oraz realizację zadań wynikających z ustawy o przeciwdziałaniu alkoholizmowi.

Kwotę 2.000 zł. przeznaczono na realizację zadań określonych w gminnym programie przeciwdziałania narkomanii.

Kwotę 10.000 przeznaczono na działania promocji szczepień mieszkańców w szczególności w wieku 60+ poddających się szczepień przeciwdziałaniu epidemii COVID-19.

12. Dział 852 Pomoc społeczna

Przeznaczone na ten cel środki wykorzystano w 99,94 % planu tj. w kwocie 1.452.228,13 zł. w tym wydatki majątkowe w kwocie 86.900 zł.

13. Dział 854 Edukacyjna opieka wychowawcza

Na finansowanie tej działalności wykorzystano kwotę 416.674,79 zł. tj. 88,35% planu wydatków.

14. Dział 855 Rodzina

Przeznaczone na ten cel środki wykorzystano w 99,93 % planu tj. w kwocie 14.821.710,75 zł. w tym zadania zlecone w kwocie 14.671.578,10zł.

15. Dział 900 Gospodarka komunalna i ochrona środowiska

Środki w kwocie 4.982.889,51 zł. wykorzystano w 83,84 % planu.

Przeznaczono na gospodarkę odpadami komunalnymi w tym koszty za odbiór i zagospodarowanie odpadów komunalnych w kwocie 2.129.202,46 zł. Pozostałe wydatki to koszty oświetlenia ulicznego wraz z konserwacją oraz na realizację zadań wynikających z ustawy Prawo ochrony środowiska. Sfinansowano bieżące utrzymanie Gminnej Jednostki Usług Komunalnych. Wydatki majątkowe wyniosły 569.145 zł oraz wydatki na przedsięwzięcia realizowane w ramach Funduszu sołeckiego - wydatkowano w kwocie 101.027,32 zł.

16. Dział 921 Kultura i ochrona dziedzictwa narodowego

Uchwalone przez Radę Gminy środki w kwocie 1.491.529 zł. zostały wykorzystane w 94,38% planu na kwotę 1.407.724,26 zł. Środki przeznaczone na wydatki bieżące dla GOKSiR, Biblioteki i świetlic oraz wydatki na przedsięwzięcia realizowane w ramach Funduszu sołeckiego wydatkowano w kwocie 111.239,93 zł. Wydatki majątkowe wyniosły 555.295,73zł.

17. Dział 926 Kultura fizyczna

Uchwalone środki wykorzystano w kwocie 175.311,70 zł. tj. w 99,16% oraz wydatki na przedsięwzięcia realizowane w ramach Funduszu sołeckiego wydatkowano w kwocie 145.311,70zł. Wydatki majątkowe wyniosły 149.346,60 zł.

Z analizy wykonania budżetu gminy Łyse za 2021r. wynika, że podstawowe zadania gospodarcze gminy Łyse zostały zrealizowane.

Budżet Gminy Łyse na planowany deficyt budżetu gminy w wysokości 2.114.059 zł. wykonano nadwyżką w kwocie 989.998,57zł.

Kwota długu na dzień 31.12.2021r wynosi 1.046.397,30 zł. Jednakże w dniu 27.10.2021r. Gmina Łyse zawarła umowę o warunkowym umorzeniu pożyczki z WFOŚiGW w Warszawie z przeznaczeniem na dofinansowanie zadania pn.: "Poprawa efektywności ekologicznej i ekonomicznej w zakresie gospodarowania odpadami komunalnymi poprzez budowę i wyposażenie PSZOK dla mieszkańców Gminy Łyse". Kwota umorzenia w wysokości 1.046.397,30 zł. zostanie rozliczona w 2022r. po zakończeniu powyższego zadania.

Zobowiązania niewymagalne dotyczące wydatków budżetu gminy na koniec okresu sprawozdawczego wynosiły 4.337,88 zł. i dotyczyły m.in. zobowiązań z tytułu dostaw towarów i usług, gdzie faktury wydatków wpłynęły do gminy po zakończeniu roku a należało je

zaksięgować i przyjąć do sprawozdania za 2021r. Na koniec okresu sprawozdawczego gmina nie posiadała zobowiązań wymagalnych.

Dochody budżetu gminy wykonano w kwocie 57 003 509,15 zł. co stanowi 101 % planu.

Dochody związane z realizacją zadań z zakresu administracji rządowej i innych zadań zleconych wykonano w kwocie 16.466.699,74 zł co stanowi 99,99 % planu.

Wydatki budżetu gminy wykonano w kwocie 56.013.510,58 zł. co stanowi 95,31% planu, w tym majątkowe na kwotę 14.649.119,11zł, co stanowi 90,12% planu tych wydatków. Wydatki związane z realizacją zadań z zakresu administracji rządowej i innych zadań zleconych wykonano w kwocie 16.466.699,74zł co stanowi 99,99 % planu.

IV. Informacja o stanie mienia komunalnego Gminy Łyse za rok 2021

Gmina Łyse w 1991 roku potwierdziła własność nieruchomości i ruchomości, otrzymując od Wojewody Ostrołęckiego decyzje komunalizacyjne stwierdzające nabycie mienia z mocy prawa. Decyzje te stanowią podstawę założenia Ksiąg Wieczystych w Sądzie Rejonowym w Ostrołęce Wydział Ksiąg Wieczystych.

Po 1991 roku do zasobów mienia komunalnego Gmina nabywa prawo własności gruntów niezabudowanych lub zabudowanych na podstawie aktów notarialnych sporządzanych przez Notariuszy w Kancelariach Notarialnych w Ostrołęce, prawomocnych decyzji Wójta Gminy Łyse zatwierdzających podziały nieruchomości na podstawie art. 98 ust. 1 ustawy z dnia 21 sierpnia 1997 r. o gospodarce nieruchomościami oraz prawomocnych decyzji Wojewody Mazowieckiego o stwierdzeniu nabycia własności z mocy prawa (art. 73) wydanych na podstawie przepisów ustawy z dnia 10 maja 1990 r. – Przepisy wprowadzające ustawę o samorządzie terytorialnym i ustawę o pracownikach samorządowych, przepisów ustawy z dnia 13 października 1998r. – Przepisy wprowadzające ustawy reformujące administrację publiczną.

Aktualny stan zagospodarowania mienia komunalnego przedstawia się następująco:

1. Grunty będące mieniem komunalnym są wykorzystywane zgodnie z ich przeznaczeniem jako:

- drogi i ulice,
- grunty pod budynki administracyjne, szkoły podstawowe, ośrodek zdrowia, hydrofornię, stację uzdatniania wody, oczyszczalnię ścieków i przepompownię, przystanek PKS wraz z placem zabaw dla dzieci, działalność usługowo-handlową,
- targowisko,
- grunty rolne i leśne.

2. Grunty i budynki będące mieniem komunalnym niewykorzystane z różnych przyczyn zgodnie z nich przeznaczeniem:

• miejscowość Lipniki

- grunt o pow. 2,1083 ha oznaczony nr działek: 451/2 i 451/3, zakupiony w 1988 roku z przeznaczeniem pod wysypisko śmieci - stanowi jako rezerwa na cele rekreacyjne.

• miejscowość Łyse

- grunt o pow. 1,0100 ha oznaczony numerem działki 41/8, zakupiony w 1996 roku z

przeznaczeniem pod targowisko - nie otwarto ze względu, iż istniejąca targowica zaspakajała potrzeby ludności Gminy. Teren obecnie przeznaczony jest na składowanie piasku i żwiru w celu utrzymania dróg i zwalczania gołoledzi.

- grunt o pow. 2,6745 ha oznaczony numerem ewidencyjnym działki 34/4, zakupiony w 1995 roku z przeznaczeniem pod zbiornik wodny – nie wybudowano ze względu na brak środków finansowych. Użytkowana rolniczo, w 2016 r. wydierżawiona rolnikowi indywidualnemu.

3. Zagospodarowanie obiektów stanowiących mienie komunalne przedstawia się następująco:

Na terenie Gminy funkcjonuje sieć wodociągowa w miejscowościach Łyse, Lipniki, Serafin, Pupkowizna, Tartak i Szafranki o łącznej długości 111 km z jedną stacją uzdatniania wody w Lipnikach. W miejscowościach Łyse i Lipniki jest również zbiorcza sieć kanalizacji sanitarnej o długości 35,4 km. Mienie te od 1 lipca 1996 roku przejęła do obsługi Gminna Jednostka Usług Komunalnych w Łysych .

• w miejscowości Łyse

- hydrofornia usytuowana na działce nr 534/4 o pow. 0,3160 ha – wyłączona z eksploatacji,

- studnie wodociągowe usytuowane na działce nr 545/1 o pow. 0,0520 ha,

- oczyszczalnia ścieków usytuowana na działce nr 490/16 o pow. 0,5230 ha, kanalizacja ściekowa i przyłącza ściekowe,

- 6 przepompowni usytuowane w miejscowości Łyse na działkach nr: 159/7, 477/4, 144, 207/20, 123/27, 802.

- teren oznaczony numerem ewidencyjnym działki 93/3 o pow. 0,6240 ha, znajduje się punkt selektywnej zbiórki odpadów komunalnych.

- 2 wiaty PKS usytuowane na nieruchomości oznaczonej numerem ewidencyjnym działki 186/12 o pow. 0,5160 ha, służą dla osób oczekujących na autobus. W 2010 roku zagospodarowano cały teren działki, utworzono zieleniec wypoczynkowo – rekreacyjny z zielenią urządzoną i placem zabaw dla dzieci oraz urządzenia sanitarne wraz z oświetleniem całego terenu dworca PKS. W 2021 r. zamontowano urządzenia siłowni zewnętrznej.

- w 2019 roku w ramach kształtowania przestrzeni publicznej na działce nr 144 przy Szkole Podstawowej w Łysych od strony ul. Ogrodowej zagospodarowano teren celem stworzenia bezpiecznego miejsca wypoczynku i rekreacji na świeżym powietrzu oraz na pasie zieleni ul. Padlewskiego (działka nr 986) utworzono Otwartą Strefę Aktywności przeznaczoną do celów wypoczynku i rekreacji,

- od 2020 roku funkcjonuje Gminne Centrum Kultury, w którym znajduje się Gminny Ośrodek Sportu i Rekreacji oraz Gminna Biblioteka Publiczna,

- w 2021 r. od Parafii Rzymskokatolickiej pw. Chrystusa Króla Wszechświata w Łysych w ramach zamiany gruntów nabyto działkę nr 373/1 z przeznaczeniem na PSZOK,

- w 2021 r. na dz. nr 186/12 przy PKS zamontowano urządzenia siłowni zewnętrznej,

• w miejscowości Lipniki

– hydrofornia usytuowana na działce nr 606/4 o pow. 0,2194 ha – wyłączona z eksploatacji,

– stacja uzdatniania wody usytuowana na działce nr 488/4 o pow. 3,7743 ha,

- w 2019 r. w ramach kształtowania przestrzeni publicznej przy Szkole Podstawowej w Lipnikach zagospodarowano teren celem stworzenia bezpiecznego miejsca wypoczynku i

rekreacji na świeżym powietrzu,

- na działce 485 zagospodarowano plac zabaw w ramach otwartej strefy aktywności,
- w 2021 r. na dz. nr 367/2 zamontowano urządzenia siłowni zewnętrznej,
 - w miejscowości *Dudy Puszczańskie*
- otwarta strefa aktywności z wiatą rekreacyjną
 - w miejscowości *Dęby*
- budynek hydroforni wraz ze studnią „Abisynka” z pompą ręczną usytuowany na działce nr 2110/3 o pow. 0,0133 ha,
- otwarta strefa aktywności przy Szkole Podstawowej (altana i siłownia).
 - w miejscowości *Grądzkie* – na potrzeby mieszkańców wsi Grądzkie w 2016 roku na działce nr 86 o pow. 0,2950 ha wybudowano wiatę rekreacyjną.
 - w miejscowości *Szafranki* - studnia głębinowa oraz budynek świetlicy wiejskiej usytuowane na działkach nr 337 o pow. 0,0450 ha i nr 336/1 o pow. 0,0570 ha.
 - w miejscowości *Wyżega* – na działce nr 21 o pow. 0,6268 ha na potrzeby mieszkańców wsi Klenkor i Wyżega w 2017 roku wybudowano budynek świetlicy wiejskiej.
 - w miejscowości *Zalas*
- 1 wiatą PKS usytuowana na działce oznaczonej numerem działki 519/1 o pow. 0,0275 ha, służy dla osób oczekujących na autobus,
- w 2019 roku w ramach kształtowania przestrzeni publicznej przy Szkole Podstawowej w Zalasiu dz. nr 519/3 i 591/1 zagospodarowano teren celem stworzenia bezpiecznego miejsca wypoczynku i rekreacji na świeżym powietrzu.
 - w miejscowościach: *Łączki, Piątkowizna, Lipniki i Szafranki* - 4 wiaty przy przystankach PKS, służące dla osób oczekujących na autobus, znajdujące się na gruntach stanowiących własność osób prywatnych.
 - w miejscowości *Łączki*
- na działce nr 484 o pow. 0,7680 ha na potrzeby OSP Łączki wybudowano budynek garażowo–techniczny,
- plac zabaw przy Szkole Podstawowej,
- w 2021 r. na dz. nr 484 zamontowano urządzenia siłowni zewnętrznej,
 - w miejscowości *Baba* - budynek wraz z nieruchomością gruntową oznaczoną nr działki 477 o pow. 1,0000 ha przekazano mieszkańcom wsi na potrzeby świetlicy wiejskiej. Ponadto przy budynku w 2016 roku na potrzeby mieszkańców wybudowano scenę.
 - w miejscowości *Piątkowizna* - budynek wraz z nieruchomością gruntową oznaczoną nr działki 177 o pow. 0,3340 ha przekazano mieszkańcom wsi na potrzeby świetlicy wiejskiej,
- plac zabaw przy budynku świetlicy wiejskiej.
 - w miejscowości *Serafin* - budynek wraz z boiskiem wielofunkcyjnym usytuowanym na działce nr 274/3 przekazano mieszkańcom wsi na potrzeby świetlicy wiejskiej, przy budynku utworzono otwartą strefę aktywności.
 - w miejscowości *Wejdo* – plac integracyjny przy Szkole Podstawowej.
 - w miejscowości *Tartak* - budynek wraz z nieruchomością gruntową, usytuowany na działce oznaczonej numerem ewidencyjnym działki 102/1 o pow. 0,1500 ha, przekazano mieszkańcom

wsi na potrzeby świetlicy wiejskiej, w 2021 r. przy świetlicy wiejskiej wykonano plac zabaw,

- w miejscowości *Tyczek* - w 2021 r. zamontowano urządzenia siłowni zewnętrznej.
- w miejscowości *Złota Góra* - w 2021r. na dz. nr 27 zamontowano urządzenia siłowni zewnętrznej.
- w miejscowości *Warmiak* - w 2021r. na dz. nr 73 i 74 zamontowano urządzenia siłowni zewnętrznej.

Na terenie Gminy funkcjonują 3 Szkoły Podstawowe w miejscowości Lipniki, Łyse i Zalas. Ponadto na terenie Gminy funkcjonuje 6 szkół podstawowych prowadzonych przez Stowarzyszenia. Zagospodarowanie obiektów szkolnych przedstawia się następująco:

- *budynek Szkoły Podstawowej w Łysych* usytuowany jest na nieruchomości oznaczonej nr działek 144 i 142/10 o łącznej pow. 1,7760 ha. W 2019 roku w/w działki wraz z naniesieniami zostały przekazane Szkole Podstawowej w trwały zarząd. W budynku szkoły podstawowej od 01.09.2012 roku mieści się Samorządowe Przedszkole. W ramach programu „Moje boisko – Orlik 2012” wybudowano kompleks boisk sportowych zaś w ramach Rządowego Programu „Radosna szkoła” wybudowano plac zabaw. Budynek połączony łącznikiem z salą sportową oddaną do użytku w 2006 roku.
- *budynek Szkoły Podstawowej w Lipnikach* usytuowany jest na nieruchomości oznaczonej nr działki 387/2 o pow. 1,4274 ha. W 2019 roku działki nr 387/4 i 387/2 wraz z naniesieniami zostały przekazane Szkole Podstawowej w trwały zarząd. Przy Szkole Podstawowej wybudowano otwarty kompleks sportowo – rekreacyjny, salę gimnastyczną oraz ogólnodostępny plac zabaw.
- *budynek Szkoły Podstawowej w Zalasiu* usytuowany jest na działce 86/4 o pow. 1,0916 ha. W 2019 roku w/w działka wraz z naniesieniami została przekazana Szkole Podstawowej w trwały zarząd. Przy Szkole Podstawowej wybudowano salę gimnastyczną. W części budynku Szkoły znajduje się centrum rozwoju wsi. Przy szkole wybudowano ogólnodostępny plac zabaw. W 2020 roku do budynku szkoły dobudowano windę na potrzeby funkcjonowania dzieci niepełnosprawnych.
- *budynek szkoły w miejscowości Pupkowizna* wraz z częścią nieruchomości gruntowej o pow. 1,3000 ha oznaczonej numerem działki 52 dzierżawi Stowarzyszenie Inicjatyw Gospodarczych i Edukacyjnych im. Karola Adamieckiego Oddział w Ostrołęce. W budynku tym Stowarzyszenie prowadzi Szkołę Podstawową.

Na nieruchomości gruntowej wybudowano boisko wielofunkcyjne współfinansowane ze środków Programu Rozwoju Obszarów Wiejskich.

- *część mieszkalna budynku szkoły w Pupkowiźnie* - 1 lokal mieszkalny - wynajęty, 2 lokal służy jako świetlica wiejska dla Koła Gospodyń Wiejskich.
- *budynek szkoły w miejscowości Szafranki* wraz z nieruchomością gruntową o pow. 0,7950 ha oznaczoną numerem działki 378 dzierżawi Stowarzyszenie Oświatowe w Szafrankach „Wspólnie dla edukacji” z siedzibą w Szafrankach. W budynku tym Stowarzyszenie prowadzi Szkołę Podstawową. W budynku Szkoły znajdują się również 2 lokale mieszkalne, 1 lokal wynajęty.

Na nieruchomości gruntowej wybudowano boisko wielofunkcyjne współfinansowane ze

środków Programu Rozwoju Obszarów Wiejskich.

- *budynek szkoły w miejscowości Dęby* wraz z nieruchomością gruntową o pow. 0,9820 ha oznaczoną numerem działki 114/2 dzierżawi Stowarzyszenie Rozwoju Wsi Serafin z siedzibą w Pupkowiźnie. W budynku tym Stowarzyszenie prowadzi Szkołę Podstawową. W budynku szkoły znajdują się również 3 lokale mieszkalne – wynajęte w całości. W ramach Rządowego Programu „Radosna szkoła” wybudowano plac zabaw.

- *budynek szkoły w miejscowości Wejdo* wraz z nieruchomością o pow. 1,2560 ha oznaczoną numerem działki 109 dzierżawi Stowarzyszenie Edukacyjne w Wejdie „Wspólne dobro”. W budynku tym Stowarzyszenie prowadzi Szkołę Podstawową. W budynku szkoły znajdują się również 2 lokale mieszkalne – wynajęte w całości. W ramach Rządowego Programu „Radosna szkoła” wybudowano plac zabaw.

- *budynek szkoły w miejscowości Łączki - część dydaktyczna* wraz z udziałem w nieruchomości o pow. 0,5000 ha oznaczoną numerem działki 484 dzierżawi Stowarzyszenie Rozwoju Wsi Serafin z siedzibą w Pupkowiźnie. W części dydaktycznej budynku Stowarzyszenie prowadzi Szkołę Podstawową.

Na nieruchomości gruntowej wybudowano boisko wielofunkcyjne współfinansowane ze środków Programu Rozwoju Obszarów Wiejskich.

Część mieszkalna budynku szkoły wraz z udziałem w nieruchomości o pow. 0,2680 ha użyczono Ochotniczej Straży Pożarnej w Łączkach na cele statutowe OSP.

- *budynek szkoły w miejscowości Warmiak* wraz z nieruchomością gruntową o łącznej pow. 1,5280 ha oznaczoną numerem działek 74 i 73 dzierżawi Stowarzyszenie Inicjatyw Gospodarczych i Edukacyjnych im. Karola Adamieckiego Oddział w Ostrołęce. W budynku tym Stowarzyszenie prowadzi Szkołę Podstawową.

W budynku szkoły znajdują się również 4 lokale mieszkalne, wynajęte w całości. Na nieruchomości gruntowej wybudowano boisko wielofunkcyjne. W ramach „Mazowieckiego Instrumentu Aktywizacji Sołectw MAZOWSZE 2019” wybudowano plac zabaw.

- *budynki mieszkalne* i tak:

- *budynek mieszkalny „Dom Nauczyciela” w Lipnikach* usytuowany jest na działce nr 387/3 o pow. 0,0818 ha – 4 lokale mieszkalne, 2 lokale wynajęte.

- *budynek służby zdrowia:*

- *budynek „Ośrodka Zdrowia” w Zalasiu* wraz z nieruchomością gruntową oznaczoną nr działek 526/4, 528/1, 527/2 i 533/4 o łącznej pow. 0,3226 ha od dnia 02.12.2008 r. dzierżawi Pani Barbary Balcerzak pod filię Przychodni Lekarskiej „Zdrowe Życie” w Łysych. W ramach czynszu dzierżawca prowadził remont obiektu.

- *budynki administracyjne:*

- *budynek przy ulicy Ostrołęckiej 2* usytuowany na działce nr 90/9 o pow. 0,0706 ha - mieści się siedziba Urzędu Gminy, Gminna Jednostka Usług Komunalnych, Zespół Obsługi Placówek Oświaty i Gminny Ośrodek Pomocy Społecznej. Budynek ten służy też potrzebom obrony cywilnej. Ponadto jedno pomieszczenie wynajmuje Mazowiecki Ośrodek Doradztwa Rolniczego w Warszawie Oddział w Ostrołęce.

- *budynek „Agronomówka”* usytuowany na działce nr 90/5 o pow. 0,1038 ha - parter budynku

użytkuje Komenda Wojewódzka Policji z siedzibą w Radomiu – Komisariat Policji w Myszyncu zaś piętro budynku użytkowane jest jako lokal mieszkalny, zamieszkuje 1 rodzina.

Stan mienia w 2021 roku uległ zmianie, powierzchnia mienia zmniejszyła się o 2,1423 ha.

Obrót gruntami mienia komunalnego w 2021 r. przedstawia się następująco:

2. nabycie działki nr 619/33 o pow. 0,0050 ha o wartości 150,00 zł pod drogę gminną w m. Łyse na poszerzenie drogi gminnej Nr 250730W Łyse – kol. Grzęda
Podstawa nabycia: decyzja Wójta Gminy z dnia 28.01.2021 r. nr GZP.6831.11.2021 – nabycie przez Gminę Łyse z mocy prawa (art. 98 ust. 1) ustawy z dn. 21.08.1997 r. o gospodarce nieruchomościami (tj. Dz.U. z 2020 r., poz. 1990 z późn. zm.). Decyzja zatwierdzająca podział nieruchomości - dz. nr 619/5
3. nabycie w formie darowizny działki nr 195/14 o pow. 0,0234 ha i działki nr 195/19 o pow. 0,0157 ha położonych w m. Łyse, wartość – 1.173,00 zł, w tym działka nr 195/14 – 702,00 zł i 195/19 – 471,00 zł.
Podstawa nabycia: akt notarialny Rep. A Nr 1988/2021 z dnia 25.03.2021 r. – umowa darowizny nieruchomości na cel publiczny - drogę.
4. nabycie w formie darowizny działki nr 1035/2 o pow. 0,0526 ha położonej w m. Łyse o wartości – 1.578,00 zł.
Podstawa nabycia: akt notarialny Rep. A Nr 8048/2021 z dnia 11.10.2021 r. – umowa darowizny nieruchomości na cel publiczny - drogę.
5. nabycie w formie darowizny działki nr 189/15 o pow. 0,0761 ha położonej w m. Łyse o wartości – 2.283,00 zł.
Podstawa nabycia: akt notarialny Rep. A Nr 8037/2021 z dnia 11.10.2021 r. – umowa darowizny nieruchomości na cel publiczny - drogę.
6. wywłaszczenie – nabycie od Nadleśnictwa Myszyniec - zgodnie z dyspozycją specustawy art.12 ust. 4 z dniem, w którym decyzja o zezwoleniu na realizację inwestycji drogowej staje się ostateczna, nieruchomości przeznaczone pod pas drogowy stały się własnością Gminy Łyse. Poszerzenie drogi gminnej w m. Pupkowizna (droga).
 - działka nr 2093/4 o pow. 0,0380 ha, wartość 2.362,11 zł
 - działka nr 2093/6 o pow. 0,0078 ha, wartość 484,85 zł
 - działka nr 2093/7 o pow. 0,0162 ha, wartość 1.007,01zł
 - działka nr 2093/8 o pow. 0,0135 ha, wartość 839,17 zł
 - działka nr 2092/6 o pow. 0,0385 ha, wartość 2.393,19 zł
 - działka nr 2092/8 o pow. 0,0008 ha, wartość 49,73 zł
 - działka nr 2092/9 o pow. 0,0015 ha, wartość 93,24 zł
 - działka nr 2094/4 o pow. 0,0975 ha, wartość 6.060,68 zł
 - działka nr 2094/5 o pow. 0,0068 ha, wartość 422,69 zł
 - działka nr 2094/6 o pow. 0,0141 ha, wartość 876,47 zł
 - działka nr 2094/8 o pow. 0,1558 ha, wartość 9.684,66 zł
 - działka nr 2094/9 o pow. 0,0119 ha, wartość 739,71 zł
 - działka nr 2094/10 o pow. 0,0028 ha, wartość 174,05 zł

- działka nr 2094/11 o pow. 0,0077 ha, wartość 478,64 zł

Razem: 0,4129 ha o wartości 25.666,20 zł

Podstawa nabycia: Decyzja Starosty Ostrołęckiego nr 5/2021 z dnia 09.03.2021r. zezwalająca na realizację inwestycji drogowej obejmująca: rozbudowę drogi gminnej Nr 250715W Łyse – Dudy Puszczańskie od km 0+000,00 do km 2+226,50 w miejscowościach Pupkowizna i Wejdo, gm. Łyse, pow. ostrołęcki, woj. Mazowieckie (tzw. specustawy) - nr sprawy GBN.6740.1.16.2020. Decyzja niniejsza prawomocna z dniem 26.03.2021 r.

- zamiana nieruchomości pomiędzy Gminą Łyse a Parafią Rzymskokatolicką pw. Chrystusa Króla Wszechświata w Łysach:

działka nr 102 o pow. 2,0950 ha o wartości 417 000,00 zł położona w obrębie Serafin gm. Łyse i działka nr 106/8 o pow. 2,6850 ha o wartości 194 000,00 zł położona w obrębie Wejdo gm. Łyse, stanowiące własność Gminy Łyse zostały zamienione na działkę nr 373/1 o pow. 3,36 ha o wartości 632 000,00 zł położoną w obrębie Łyse gm. Łyse stanowiącą własność Parafii Rzymskokatolickiej pw. Chrystusa Króla Wszechświata w Łysach.

Podstawa nabycia - zamiany: akt notarialny Rep. A Nr 3705/2021 z dnia 14.05.2021 r. – umowa zamiany nieruchomości.

- zamiana nieruchomości gruntowych pomiędzy Gminą Łyse a Skarbem Państwa – Państwowym Gospodarstwem Leśnym Lasy Państwowe Nadleśnictwem Myszyniec :

działka nr 245 o pow. 1,5680 ha i wartości 54.028,00 zł, położona w obrębie Piątkowizna gm. Łyse, działki nr 267/5 o pow. 0,3800 ha i wartości 14.581,00 zł i 114/1 o pow. 0,1709 ha i wartości 11.500,00 zł położone w obrębie Dęby gm. Łyse, działka nr 152 o pow. 0,0080 ha i wartości 250,00 zł położona w obrębie Antonia gm. Łyse, działka nr 2027/3 o pow. 0,3800 ha i wartości 11.960,00 zł położona w obrębie Dudy Puszczańskie gm. Łyse, działka nr 2097/5 o pow. 0,3875 ha i wartości 10.537,00 zł położona w obrębie Pupkowizna gm. Łyse, działki nr 2020/5 o pow. 0,3200 ha i wartości 10.070,00 zł i 110 o pow. 0,4900 ha i wartości 15.430,00 zł położone w obrębie Warmiak gm. Łyse, stanowiące własność Gminy Łyse **zostały zamienione na:**

- działki nr 2105/9 o pow. 0,0779 ha i wartości 5.269,00 zł, 2105/12 o pow. 0,3520 ha i wartości 20.750,00 zł, 2103/1 o pow. 0,7408 ha i wartości 45.917,00 zł, 2103/5 o pow. 0,0134 ha i wartości 417,00 zł, 2100/3 o pow. 0,0105 ha i wartości 327,00 zł, 2100/5 o pow. 0,2018 ha i wartości 6.279,00 zł i 2100/7 o pow. 0,0684 ha i wartości 10.690,00 zł, położone w obrębie Dęby, gm. Łyse,

- działki nr: 2085/4 o pow. 0,1133 ha i wartości 3.525,00 zł, 2097/7 o pow. 0,1662 ha i wartości 5.171,00 zł, 2097/9 o pow. 0,1365 ha i wartości 4.247,00 zł, 2097/8 o pow. 0,0138 ha i wartości 429,00 zł i 2097/10 o pow. 0,0062 ha i wartości 193,00 zł, położone w obrębie Pupkowizna, gm. Łyse,

- działki nr: 2127/5 o pow. 0,0073 ha i wartości 227,00 zł, 2127/7 o pow. 0,0130 ha i wartości 404,00 zł, 2138/4 o pow. 0,0001 ha i wartości 3,00 zł i 2148/1 o pow. 0,0806 ha i wartości 2.508,00 zł, położone w obrębie Serafin, gm. Łyse,

- działki nr: 2111/1 o pow. 0,1291 ha i wartości 4.017,00 zł, 2112/1 o pow. 0,0452 ha i wartości 1.406,00 zł, 2112/2 o pow. 0,0316 ha i wartości 983,00 zł, 2115/4 o pow. 0,1378 ha i wartości 7.106,00 zł i 2115/6 o pow. 0,0113 ha i wartości 1.193,00 zł położone w obrębie Łyse, gm. Łyse, stanowiące własność Skarbu Państwa – Państwowego Gospodarstwa Leśnego Lasy Państwowe – Nadleśnictwo Myszyńiec

Podstawa nabycia - zamiany: akt notarialny Rep. A Nr 7077/2021 z dnia 06.09.2021 r. przed notariuszem Agnieszką Rusiłowicz, prowadzącą Kancelarię Notarialną w Ostrołęce, przy ulicy Bogusławskiego 23 – umowa zamiany nieruchomości.

- sprzedaż nieruchomości gruntowej w trybie bezprzetargowym (art. 37 ust. 2 pkt 6 ustawy o gospodarce gruntami) działki nr 143/2 o pow. 0,0020 ha, położonej w Łysych, za kwotę 2.095,92 zł brutto, w tym dochód Gminy Łyse – 1.571,94 zł brutto, Gminnej Biblioteki Publicznej – 523,98 zł brutto.

Podstawa sprzedaży: akt notarialny Rep. A Nr 1067/2021 z dnia 08.03.2021 r. – umowa sprzedaży nieruchomości na poprawienie warunków zagospodarowania nieruchomości sąsiedniej.

W 2021 roku z mienia komunalnego uzyskano dochody w kwocie 83,4 tys. zł.

4. Zamierzenia na 2022 rok.

W bieżącym roku planuje się:

- kupno działki na powiększenie nieruchomości sąsiedniej gminnej w msc. Żłota Góra,
- regulacja granic pomiędzy nieruchomościami stanowiących mienie gminne z nieruchomościami stanowiącymi własność osób fizycznych,
- przyjęcie darowizny (drogi wewnętrzne) od osób fizycznych.

WYKAZ MIENIA KOMUNALNEGO

GMINY ŁYSE

- DROGI i POZOSTAŁE MIENIE

L.p	Nazwa miejscowość i numer obrębu	Powierzchnia a gruntów ogółem w ha - DROGI	Wartość gruntów w złotych	Powierzchnia gruntów ogółem w ha - pozostałe	Wartość gruntów w złotych	Uwagi - w tym powierzchnia lasów
1.	Antonia, 0001	6,1846 ha	48.132,00 zł	0,6010 ha	43.400,00 zł	-
2.	Baba, 0002	12,2988 ha	87.826,80 zł	1,0000 ha	4.930,00 zł	-
3.	Dawia, 0003	5,8200 ha	28.704,20 zł	0,0100 ha	1.000,00 zł	-
4.	Dęby, 0004	13,1792 ha	207.015,59 zł	0,9953 ha	24.950,00 zł	-
5.	Dudy	12,5421 ha	79.492,50 zł	3,3405 ha	440.011,00 zł	-

	Puszczański e, 0005					
6.	Grądzkie, 0006	5,0260 ha	24.789,10 zł	0,2950 ha	37.600,00 zł	-
7.	Klenkor, 0007	2,8871 ha	15.043,20 zł	0,5160 ha	23.000,00 zł	-
8.	Lipniki, 0008	44,5405 ha	262.578,26 zł	7,9935 ha	404.461,05 zł	-
9.	Łączki, 0009	18,9889 ha	97.996,40 zł	2,3460 ha	26.334,90 zł	dz. nr 9 i 198 o łącznej pow. 1,5780 ha
10	Łyse, 0010	43,2302 ha	516.770,84 zł	16,3831 ha	3.127.549,02 zł	dz. nr 685/1 o pow. 0,1810 ha – las; (w pow. 16,3831 ha są gr. rolne o łącznej pow. 3,6845 ha – w tym dz. 34/4 o pow. 2,6745 ha i wartości 26.275,00 zł pod zalew i dz. 41/8 o pow. 1,0100 ha i wartości 7.050,00 zł pod targowisko)
11	Piątkowizna, 0011	14,6810 ha	72.310,00 zł	0,3340 ha	6.680,00 zł	-
12	Plewki, 0012	4,3492 ha	21.447,50 zł	0,4530 ha	25.200,00 zł	dz. nr 118, 119, 120 o łącznej pow. 0,4530 ha
13	Pupkowizna, 0013	14,5640 ha	126.913,30 zł	2,0240 ha	32.016,20 zł	-
14	Serafin, 0014	31,7540 ha	416.213,51 zł	2,7443 ha	18.164,39 zł	dz. nr 284 o pow. 0,2170 ha i część dz. 274/3 o pow. 1,4220 ha, łączna pow. 1,6390 ha
15	Szafranki, 0015	19,8924 ha	103.380,64 zł	0,8970 zł	33.900,00 zł	-
16	Tartak, 0016	3,1769 ha	15.931,22 zł	0,1500 ha	4.500,00 zł	-
17	Tyczek, 0017	4,7534 ha	22.016,20 zł	2,2001 ha	369.375,00 zł	-
18	Warmiak, 0018	2,6490 ha	17.367,60 zł	1,5960 ha	29.761,00 zł	-
19	Wejdo, 0019	14,7995 ha	164.428,00 zł	1,3300 ha	25.284,20 zł	-
20	Wyżega, 0020	4,1342 ha	21.557,20 zł	0,6268 ha	1.390,90 zł	-
21	Zalas, 0021	22,9995 ha	221.151,84 zł	3,7700 ha	104.962,95 zł	dz. nr 540/2 o pow. 0,2670 ha
22	Złota Góra, 0022	6,8151 ha	84.227,10 zł	0,8470 ha	12.460,00 zł	dz. nr 26 o pow. 0,2670 ha
	Ogółem :	309,2656 ha	2.655.293,00 zł	50,4526 ha	4.796.930,61 zł	4,3850 ha pow. leśnej

Łączna powierzchnia mienia w Gminie wynosi: **359,7182 ha**

w tym: - drogi i ulice: 309,2656 ha

- pozostałe mienie: 50,4526ha w tym: rolne – 3,6845 ha, pozostałe – 42,3831ha, las – 4,3850ha

V. Informacja w zakresie podjętych działań przez Wójta Gminy Łyse

5.1 W zakresie rolnictwa, leśnictwa i ochrony środowiska.

W budynku Urzędu Gminy Łyse funkcjonuje punkt konsultacyjny Mazowieckiego Ośrodka Doradztwa Rolniczego obsługującego mieszkańców gminy z zakresu doradztwa rolniczego, w szczególności wypełnianie wniosków o dopłaty bezpośrednie, wniosków o dofinansowanie, szkoleń z zakresu stosowania środków ochrony roślin. Biuro czynne jest codziennie oprócz czwartku. Zawieszona została działalność punktu Agencji Restrukturyzacji i Modernizacji Rolnictwa ze względu na stan panującej w 2021r. pandemii.

Opracowany został „Program opieki nad zwierzętami bezdomnymi oraz zapobiegania bezdomności zwierząt na terenie Gminy Łyse w 2021” , który Rada Gminy Łyse przyjęła Uchwałą Nr XX/144/2021 z dnia 26 marca 2021 r.

W dniu 24 maja 2021 r. Wójt Gminy Łyse Grzegorz Fabiszewski przy kontrasygnacie Jana Czyża Skarbnika Gminy podpisali w imieniu Gminy Łyse porozumienie nr 41/2021 o współpracy z Wojewódzkim Funduszem Ochrony Środowiska i Gospodarki Wodnej w Warszawie.

Na mocy zawartego porozumienia w Urzędzie Gminy Łyse działa Punkt konsultacyjny Programu „Czyste Powietrze”, w którym można uzyskać informacje dotyczące m.in. zasad funkcjonowania Programu możliwości pozyskania dofinansowania oraz dokonania rozliczenia dotacji. Ponadto pracownik Punktu konsultacyjnego bezpłatnie pomoże wypełnić wniosek o dofinansowanie oraz dokonać rozliczenia uzyskanego wsparcia finansowego.

W 2021r. zaopiniowane zostały pozytywnie roczne plany łowieckie dla kół łowieckich: „Rozłoga”, „Jedność”, „Geolog”, „Batalion” i „Szarak”.

Zarządzeniem Wojewody Mazowieckiego Nr 174 z dnia 15 kwietnia 2021 r., została powołana Komisja ds. szacowania szkód w gospodarstwach rolnych i działach specjalnych produkcji rolnej, w których wystąpiły szkody spowodowane przez niekorzystne zjawisko atmosferyczne (deszcz nawalny, grad).

W ramach wykonywania prac Komisja przyjęła 37 wniosków o oszacowanie strat oraz sporządzono 37 protokołów oszacowania strat.

Ponadto w zakresie ochrony środowiska:

- wydano 93 decyzji zezwalających na wycinkę drzew z zadrzewień,
- wszczęto 6 postępowań dotyczących wydania decyzji o środowiskowych uwarunkowaniach zgody na realizację przedsięwzięcia.

Udostępniano do wglądu dla mieszkańców Gminy Łyse Uproszczone Plany Urządzania Lasu.

Przyjęto 3 zgłoszenia w sprawie szkód wyrządzonych przez dziki.

5.2 Gospodarowanie odpadami komunalnymi

W 2021r. w zakresie systemu odbioru i zagospodarowania odpadów komunalnych podjęto następujące działania:

- wysłano 402 upomnienia dotyczące zaległości za odbiór i zagospodarowanie odpadów komunalnych,
- wysłano 35 tytułów wykonawczych do Naczelnika Urzędu Skarbowego w Ostrołęce,
- wszczęto 1 postępowanie dotyczące zmiany wydanej decyzji określającej wysokość za gospodarowanie odpadami komunalnymi,
- wydano 1 zaświadczenie o wpisie do rejestru działalności regulowanej w zakresie odbieranie odpadów komunalnych od właścicieli nieruchomości,
- wydano 1 zaświadczenie o zmianie wpisu do rejestru działalności regulowanej w zakresie odbieranie odpadów komunalnych od właścicieli nieruchomości,
- wpłynęły 4 wnioski o udostępnieniu informacji publicznej, na które została udzielona odpowiedź .

W dniu 13 października 2020 r. podpisana została umowa na odbiór i transport odpadów komunalnych z terenu Gminy Łyse z Przedsiębiorstwem Gospodarowania Odpadami w Warszawie Sp. z o.o., Aleja Jana Pawła II 70, lok. 14, 00-175 Warszawa, szacunkowa kwota brutto umowy 750 636,00 zł.

W dniu 13 lipca 2020 r. podpisana została umowa na zagospodarowanie odpadów komunalnych z terenu Gminy Łyse z Ostrołęckim Towarzystwem Budownictwa Społecznego Sp. z o.o., ul. Berka Joselewicza 1, 07-410 Ostrołęka, szacunkowa kwota umowy brutto 680 788,80 zł.

Dane dotyczące ilości osób w oparciu o złożone deklaracje:

- ilość osób zamieszkująca nieruchomość 6347
- liczba nowych deklaracji o wysokości opłaty za odbiór i zagospodarowanie odpadami komunalnymi - 30

Na terenie Gminy Łyse funkcjonuje PSZOK – Punkt Selektywnej Zbiórki Odpadów Komunalnych, który zlokalizowany jest przy ul. H. Sienkiewicza w Łysych. PSZOK czynny w godzinach od 7.30 do 14.30 w każdy czwartek, przyjmuje odpady komunalne wytworzone w gospodarstwach domowych przez mieszkańców Gminy Łyse. Do PSZOK- u mieszkańcy

nieodpłatnie mogli dostarczyć następujące odpady:

- 1) papier,
- 2) metale,
- 3) tworzywa sztuczne,
- 4) szkło,
- 5) opakowania wielomateriałowe,
- 6) ulegające biodegradacji,
- 7) zużyte baterie i akumulatory,
- 8) zużyty sprzęt elektryczny i elektroniczny,
- 9) meble i inne odpady wielkogabarytowe,
- 10) zużyte opony,
- 11) odpady budowlane i rozbiórkowe, stanowiące odpady komunalne,
- 12) odpady niebezpieczne zawarte w odpadach komunalnych, w tym przeterminowane leki i chemikalia,
- 13) odpady niekwalifikujące się do odpadów medycznych powstałych w gospodarstwie domowym w wyniku przyjmowania produktów leczniczych w formie infekcji i prowadzenia monitoringu poziomu substancji we krwi, w szczególności igieł i strzykawek,
- 14) chemikalia,
- 15) odpady tekstylne i odzież.

Rodzaj i ilość odebranych odpadów komunalnych odebranych z Punktu Selektywnej Zbiórki Odpadów Komunalnych:

Kod odpadów	Rodzaj odpadów	Masa zebranych odpadów komunalnych [Mg]
20 01 35*	Zużyte urządzenia elektryczne i elektroniczne inne niż wymienione w 20 01 21 i 20 01 23 zawierające niebezpieczne składniki (¹)	5,9400
20 01 01	Papier i tektura	3,5600
15 01 07	Opakowania ze szkła	1,6000
17 06 04	Materiały izolacyjne inne niż wymienione w 17 06 01 i 17 06 03	0,8000
20 01 36	Zużyte urządzenia elektryczne i elektroniczne inne niż wymienione w 20 01 21 i 20 01 23 i 20 01 35	7,3450
20 03 07	Odpady wielkogabarytowe	91,9000
16 01 03	Zużyte opony	12,0400

5.3 W zakresie utrzymania dróg i budownictwa.

W okresie zimowym odśnieżanie dróg gminnych wykonuje Gminna Jednostka Usług Komunalnych w Łysych w ramach prowadzonej działalności oraz osoby prywatne na umowę zlecenie. Koszty odśnieżania w sezonie 2020/2021 wyniósł 57 729 ,86zł brutto. W ramach

bieżącego utrzymania dróg Gminna Jednostka Usług Komunalnych dokonywała również równania, obkasania i odkrzaczania dróg.

Na wydatki związane z dostawami żwiru na drogi gminne na 2021 rok zostały wydatkowane środki w wysokości 191 914,28zł. O lokalizacji dostaw żwiru decydowali sołtysi poszczególnych sołectw.

Wykaz inwestycji zrealizowanych w roku 2021

1. Rozbudowa drogi gminnej nr 250715W Łyse - Dudy Puszczańskie od km 0+000,00 do km 2+226,50

- Wartość zadania – 1 324 967,20 zł

2. Przebudowa drogi gminnej nr 250717W Łączki - Leman od km 0+000,00 do km 2+620,37

- Wartość zadania – 1 676 311,83 zł

- Dofinansowanie RFRD – 1 015 987,09 zł

3. „Przebudowa drogi gminnej Łyse – kolonia Worek od km 0+900,00 do km 1+676,94”

- Wartość zadania – 355 093,09 zł

- dofinansowanie – 80 000 zł

4. Przebudowa drogi gminnej w miejscowości Tartak od km 0+000,00 do km 0+660,00

- Wartość zadania – 373 221,93 zł

5. Budowa sieci wodociągowej Lipniki-Szafranki-Baba

- Wartość zadania – 1 267 146,00 zł

6. Przebudowa drogi gminnej ul. Stacha Konwy w Lipnikach

- Wartość zadania – 120 000,00 zł

7. Budowa sieci wodociągowej w msc. Tartak

- Wartość zadania – 290 000,00 zł

8. Zaprojektowanie i budowa sieci wodociągowej w msc. Serafin

- Wartość zadania – 1 840 080,00 zł

9. Budowa sieci wodociągowej w msc. Łyse, w przebiegu ul. Topolowa - ul. Stanisława Krupki

- Wartość zadania – 142 065,00 zł

10. Budowa sieci wodociągowej w msc. Tartak - kontynuacja

- Wartość zadania – 97 349,00 zł

11. Wykonanie instalacji wod - kan i gazowej wraz z kotłownią, przepompownia ścieków z posadowieniem zbiornika gazowego propan - butan z niezbędnymi przyłączami" w ramach zadania: Rozbudowa i przebudowa budynku świetlicy w Szafrankach - integracja mieszkańców wsi.

- Wartość zadania – 125 940, 93 zł

12. Zaprojektowanie i budowa sieci wodociągowej w msc. Pupkowizna i Łyse oraz przydomowych oczyszczalni ścieków w budynkach szkół podstawowych w Dębach, Łączkach, Pupkowiźnie, Szafrankach, Warmiaku i Wejdzie

- Wartość zadania – 2 373 900,00 zł

- Dofinansowanie – 1 225 975,00 zł

13. Wykonanie oświetlenia ulicznego w miejscowości Wejdo

- Wartość zadania - 24 570,00 zł

14. Wykonanie sieci wodociągowej oraz kolektora tłoczego kanalizacji sanitarnej w msc. Łyse rejon ul. Poległych

- Wartość zadania - 155 472,00 zł

15. Rozbudowa i przebudowa budynku świetlicy wiejskiej w Szafrankach

- Wartość zadania – 212 950,63 zł

17. Przebudowa drogi gminnej wraz z infrastrukturą techniczną oraz oświetleniem ul. Kwiatowej w msc. Łyse

- Wartość zadania – 215 800,70 zł

18. Montaż instalacji fotowoltaicznej na dachu budynku remizy OSP w Łączkach

- Wartość zadania - 32 084,55 zł

- Dofinansowanie WFOŚiGW -25 312,50 zł

19. Montaż lampy oświetlenia interaktywnego oraz wykonanie monitoringu terenu przy Szkole Podstawowej i remizy OSP w Łączkach

- Wartość zadania – 11 750,00 zł

20. Wykonanie ogrodzenia świetlicy wiejskiej w Szafranach

- Wartość zadania - 20 000,00 zł

- Dofinansowanie – 10 000,00 zł

21. Budowa infrastruktury sportowo-rekreacyjnej Gminy - 6 nowych siłowni plenerowych oraz plac zabaw, w następujących lokalizacjach:

- Lipniki – przy hali sportowej;
 - Łączki – przy budynku szkoły podstawowej;
 - Łyse – przy „dworcu” PKS;
 - Tyczek – plac w pobliżu drogi powiatowej;
 - Warmiak – przy budynku szkoły podstawowej;
 - Złota Góra – plac w centrum miejscowości
- łącznie koszt zamontowanych urządzeń - 141 516,60 zł

5.4 Współpraca z organizacjami pozarządowymi i promocja:

5.4.1 Współpraca z organizacjami pozarządowymi:

„Program współpracy Gminy Łyse z organizacjami pozarządowymi oraz podmiotami, o których mowa w art. 3 ust. 3 ustawy o działalności pożytku publicznego i wolontariacie na 2021 rok” został przyjęty uchwałą Nr XV/116/2020 Rady Gminy Łyse z dnia 18 września 2020 r. i określił zakres zadań przewidziany do realizacji przez podmioty prowadzące działalność

pożytku publicznego. Mieściły się w nim zadania z obszarów wymienionych w art. 4 ust. 1 ustawy z dnia 24 kwietnia 2003 roku o działalności pożytku publicznego i o wolontariacie (Dz.U. z 2020 r. poz. 1057 z późn. zm.), w celu zaspokojenia istniejących potrzeb społecznych mieszkańców gminy Łyse.

Realizowane formy współpracy Gminy Łyse z organizacjami pozarządowymi oraz podmiotami, o których mowa w art. 3 ust. 2 i 3 ustawy o działalności pożytku publicznego i wolontariacie w roku 2021:

- 1) konsultacje dotyczące procedury ubiegania się i rozliczania dofinansowania z budżetu Gminy Łyse;
- 2) współdziałanie w pozyskiwaniu środków finansowych z innych źródeł:
 - włączenie się w realizację przez Kurpiowskie Towarzystwo Społeczno-Kulturalne w Łysach zadania pn. „Warsztaty rzeźbiarskie na Kurpiach”. Kurpiowskie Towarzystwo Społeczno-Kulturalne zrealizowało w okresie od 20.05.2021 roku – do 31.08.2021 roku zadanie, które uzyskało dofinansowanie w ramach powierzonego przez Stowarzyszenie Lokalna Grupa Działania „Kurpsie Razem” grantu w ramach poddziałania 19.2 „Wsparcie na wdrażanie operacji w ramach strategii rozwoju lokalnego kierowanego przez społeczność” objętego Programem Rozwoju Obszarów Wiejskich na lata 2014–2020. W ramach realizacji zadania przeprowadzone zostały warsztaty rzeźbiarskie o tematyce kurpiowskiej sztuki ludowej, które przeprowadził najbardziej rozpoznawany twórca ludowy w dziedzinie rzeźbiarstwa na Kurpiach - Józef Baćłowski we własnym gospodarstwie agroturystycznym. W warsztatach udział wzięli również inni rzeźbiarze, którzy pod fachowym okiem Pana Józefa zgłębiali tajniki rzeźbiarstwa według miejscowych wzorów. Uczestnicy zajęć otrzymali zakwaterowanie, wyżywienie oraz odpowiednio przygotowany materiał do pracy w ramach realizacji zadania. Realizacja warsztatów trwała 5 dni. Warsztaty rzeźbiarskie miały charakter otwarty. Oznacza to, że każda zainteresowana osoba mogła przyglądać się pracy twórców ludowych i spróbować własnych sił w rzeźbiarstwie.
 - włączenie się w realizację przez Kurpiowskie Towarzystwo Społeczno-Kulturalne w Łysach zadania pn. „WIELKANOCNA PALMA KURPIOWSKA - PROCES TWORZENIA”. Kurpiowskie Towarzystwo Społeczno-Kulturalne zrealizowało w okresie od 20.05.2021 roku – do 31.08.2021 roku zadanie, które uzyskało dofinansowanie w ramach powierzonego przez Stowarzyszenie Lokalna Grupa Działania „Kurpsie Razem” grantu w ramach poddziałania 19.2 „Wsparcie na wdrażanie operacji w ramach strategii rozwoju lokalnego kierowanego przez społeczność” objętego Programem Rozwoju Obszarów Wiejskich na lata 2014–2020. W ramach realizacji zadania powstał film promocyjny zawierający instruktaż wicia tradycyjnych palm wielkanocnych zgodnych z zapisami regulaminu Konkursu „Palma Kurpiowska”.

- 3) konsultowanie projektów uchwał Rady Gminy w dziedzinach związanych z działalnością statutową danej organizacji;
- 4) promowanie przez samorząd gminy działalności organizacji pozarządowych i pomocy w tworzeniu ich dobrego wizerunku w prasie lokalnej, czasopiśmie oraz stronie internetowej Gminy Łyse - <http://www.gminalyse.pl> i w Biuletynie Informacji Publicznej Urzędu Gminy Łyse <http://www.uglyse.e-bip.eu>.

Wykaz organizacji, które otrzymały dotacje w 2021 roku w ramach ogłoszonych konkursów:

Otwarty konkurs ofert z zakresu kultury fizycznej:

- **Gminny Klub Sportowy Łyse**, ul. H. Sienkiewicza 46, Łyse - zadanie pod nazwą: „Gminny Klub Sportowy Łyse – rozwój sportu” zrealizowane w okresie od 01 marca 2021 r. do 30 listopada 2021 r. Wysokość całkowitych kosztów realizacji zadania wyniosła 18.100 zł, przyznana kwota dotacji to 15.400 zł, wkład własny (osobowy) 2.700,00 zł. Realizacja zadania polegała na prowadzeniu zajęć szkoleniowych w wymiarze 120 h mających na celu przygotowanie 30 zawodników klubu do rywalizacji sportowej, w tym do udziału w organizowanych przez związki sportowe rozgrywkach ligowych, turniejach i zawodach. Klub po pierwszej części sezonu wywalczył pierwsze miejsce w tabeli ligowej B klasy gr. Ostrołęka.
- **Ludowy Uczniowski Klub Sportowy „HURAGAN” w Lipnikach**, ul. Ks. Kan. E. Sierbińskiego 30, Lipniki - zadanie pod nazwą: „Przygoda z piłką” zrealizowane w okresie od 01 marca 2021r. do 30 listopada 2021 roku. Wysokość całkowitych kosztów realizacji zadania wyniosła 6.987,53 zł, przyznana kwota dotacji to 4.600,00 zł, wkład własny (osobowy i finansowy) 2.387,53 zł. W ramach realizacji zadania klub sportowy przeprowadził w sumie 60 godzin zajęć szkoleniowych z piłki nożnej dla grupy 30 dzieci. Dzieci wzięły udział w jednym turnieju wyjazdowym piłki nożnej oraz jednym turnieju stacjonarnym badmintonu na sali sportowej w Lipnikach. Dla dorosłych klub zorganizował 3 turnieje piłkarskie na boisku przy Szkole Podstawowej w Lipnikach oraz jeden turniej piłki nożnej halowej.

5.4.2 Promocja:

Urząd Gminy Łyse w 2021 roku systematycznie wydawał Biuletyn Informacyjny „Gmina Łyse”. Opracowanie, w nakładzie 700 sztuk, zawierało informacje na temat realizowanych przez Samorząd Gminy Łyse inwestycji, wydarzeń kulturalnych i sportowych w kolejnych kwartałach 2021 roku.

Urząd Gminy Łyse prowadzi również stronę internetową dostępną pod adresem: www.gminalyse.pl, na której systematycznie publikowane są materiały promocyjno-

informacyjne Gminy Łyse, a także Biuletyn Informacji Publicznej <https://uglyse.e-bip.eu> w którym publikowane są akty prawa miejscowego oraz inne dokumenty informacyjne zgodnie w obowiązującymi wymogami i przepisami.

W grudniu 2021 roku Urząd Gminy Łyse wdrożył System powiadomień SMS Gminy Łyse, który został uruchomiony w trosce o bezpieczeństwo mieszkańców oraz szybszy przekaz informacji. Mogą z niego bezpłatnie korzystać mieszkańcy Gminy Łyse, po wcześniejszym zarejestrowaniu się w następujący sposób:

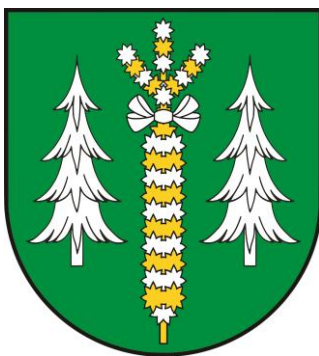
wypełniając formularz zgłoszeniowy on-line dostępny na stronie www.gminalyse.pl;

lub wypełniając wniosek rejestracyjny w wersji papierowej, który następnie należy wystać na adres: Urząd Gminy Łyse, ul. Ostrołęcka 2, 07-437 Łyse lub złożyć w punkcie podawczym Urzędu Gminy Łyse (parter budynku), w godzinach jego pracy;

lub wysyłając sms o odpowiedniej treści.

Korzystanie z Systemu powiadomień SMS jest bezpłatne dla jego użytkowników, wszelkie koszty związane z eksploatacją ponosi Urząd Gminy Łyse.

Od listopada 2021r. Gmina Łyse posługuje się herbem. Uchwałą nr XXIII/161/2021 Rady Gminy Łyse z dnia 20 października 2021r. w sprawie przyjęcia herbu, flagi, flagi stolikowej, baneru i pieczęci Gminy Łyse oraz zasad ich stosowania przyjęte zostały insygnia Gminy. W lipcu 2021r. Komisja Heraldyczna wyraziła pozytywną opinię w sprawie przedłożonych projektów insygniów Gminy Łyse (uchwała nr 49-2060/O/2021). Herb Gminy Łyse ma kształt zielonej tarczy zaokrąglonej u podstawy. W centralnej części tarczy widnieją dwa srebrne (białe) świerki, a między nimi srebrno-złota (biało-żółta) palma wielkanocna.



5.5 Sprawy obronne i przeciwpożarowe

5.5.1. Sprawy obronne

Kwalifikacja wojskowa.

- Objętych rejestracją do kwalifikacji wojskowej w 2021r było:

Rocznik podstawowy: Mężczyzn 43 (stawiło się do kwalifikacji 39 osób)

Rocznik starszy: Mężczyzn 54 (stawiło się 45 osób)

Kobiet 2 (stawiły się 2 osoby)

- Wysłano wezwania do 99 osób podlegających obowiązkowi stawienia się do kwalifikacji wojskowej.

Realizacja świadczeń rzeczowych:

- wydano 3 decyzje o nałożenie świadczeń rzeczowych i 6 decyzji uchylających nałożenie świadczeń rzeczowych.

Sporządzono:

- Ocenę stanu przygotowań w zakresie ochrony ludności i obrony cywilnej w Gminie Łyse według stanu na dzień 31.12.2020r,
- Plan działania w zakresie obrony cywilnej Gminy Łyse na rok 2021,
- Plan szkolenia obronnego Gminy Łyse na rok 2021,
- rozliczenie (bilans) personelu medycznego oraz zestawienie personelu medycznego według stanu na dzień 31.12.2021r (aby pozyskać dane wysłano zapytanie do 6 placówek medycznych - dwie apteki, dwie Przychodnie Lekarskie rodzinne, jedna Przychodnia Rehabilitacyjna i jedna Przychodnia Stomatologiczna) z terenu Gminy Łyse
- wykaz ilości wykorzystywanych pojazdów i rodzajów paliw przez podmioty szczególnego znaczenia z terenu gminy Łyse. W celu przygotowania wykazu wysłano do 16 podmiotów z terenu Gminy Łyse prośbę o przesłanie danych. Wykaz jest niezbędny do aktualizacji "Planu działań przy wprowadzaniu ograniczeń w zakresie obrotu paliwami i zmniejszenia zużycia paliw w województwie mazowieckim".
- sporządzono Ankietę Narodowy Kwestionariusz Pozamilitarnych Przygotowań Obronnych za 2021r,
- sporządzono roczne Sprawozdanie PM-1 o pojazdach i maszynach dla potrzeb WKU Ostrołęka.
- sporządzono Zestawienie świadczeń osobistych przewidzianych do realizacji na terenie Gminy Łyse.
- sporządzono Zestawienie świadczeń rzeczowych przewidzianych do realizacji na terenie Gminy Łyse.
- sporządzono Plan świadczeń rzeczowych przewidzianych do wykonania w razie ogłoszenia mobilizacji i w czasie wojny na terenie Gminy Łyse.
- sporządzono Plan świadczeń osobistych przewidzianych do wykonania w razie ogłoszenia mobilizacji i w czasie wojny na terenie Gminy Łyse.
- sporządzono Plan świadczeń rzeczowych Gminy Łyse na rok 2021.

Opracowano Plan Operacyjny Funkcjonowania Gminy Łyse

Opracowano dokumentację Bezpiecznego Stanowiska Komputerowego do przetwarzania informacji niejawnych o klauzuli zastrzeżone

Meldunki i raporty sytuacyjne:

- Zamieszczono na stronie internetowej 45 ostrzeżeń meteorologicznych dla mieszkańców Gminy Łyse.

Działania w ograniczaniu rozprzestrzeniania się koronawirusa SARS-CoV-2:

- odbierano ze Starostwa Powiatowego w Ostrołęce środki do dezynfekcji rąk oraz maseczki i dystrybuowano je na terenie Gminy Łyse, szczególnie do szkół i przychodni lekarskich,
- w związku z panującą pandemią koronawirusa SARS-CoV-2 prowadzono promocję szczepień,

5.5.2 OCHRONA PRZECIWPOŻAROWA

Pomoc w pozyskaniu i rozliczeniu dotacji ze środków zewnętrznych na dofinansowanie zadań dla OSP działających na terenie Gminy Łyse.

Wojewódzki Fundusz Ochrony Środowiska i Gospodarki Wodnej w Warszawie (WFOŚiGW):

Przygotowano wnioski i dokonano rozliczenia dofinansowania:

- dla OSP w Łysych na realizację zadania „Zakup sprzętu, wyposażenia oraz środków ochrony indywidualnej służących do prowadzenia akcji ratowniczych i usuwania skutków zagrożeń na potrzeby OSP w Łysych” – przyznano dofinansowanie.
- dla OSP w Lipnikach na realizację zadania „Zakup średniego samochodu ratowniczo-gaśniczego z napędem 4x4 na potrzeby OSP w Lipnikach”- przyznano dofinansowanie.
- dla OSP w Łączkach na realizację zadania „Zakup i montaż instalacji fotowoltaicznej na budynku Ochotniczej straży Pożarnej w Łączkach” – przyznano dofinansowania

Urząd Marszałkowski Województwa Mazowieckiego w Warszawie:

Przygotowano wnioski i dokonano rozliczenia dofinansowania:

- 1) dla OSP w Łysych na realizację zadania „Zakup wyposażenia dla OSP w Łysych” – przyznano dofinansowanie



- 2) dla OSP w Lipnikach na realizację zadania „Zakup średniego samochodu ratowniczo-gaśniczego z napędem 4x4 na potrzeby OSP w Lipnikach” - przyznano dofinansowanie,

Fundusz Składkowy Ubezpieczenia Społecznego Rolników (FSUSR)

Przygotowano wnioski i dokonano rozliczenia dofinansowania:

- 1) dla OSP w Łysych na realizację zadania „Wyposażenie wozów strażackich w ramach wspierania jednostek Ochotniczych Straży Pożarnych z terenów wiejskich” – dotację otrzymano w wysokości 12 000zł, koszt całkowity – 16 171,06zł
- 2) dla OSP w Lipnikach na realizację zadania „Wyposażenie wozów strażackich w ramach wspierania jednostek Ochotniczych Straży Pożarnych z terenów wiejskich” – dotację otrzymano w wysokości 11 800zł, koszt całkowity 14 050zł
- 3) dla OSP w Łączkach na realizację zadania „Wyposażenie wozów strażackich w ramach wspierania jednostek Ochotniczych Straży Pożarnych z terenów wiejskich” – dotację otrzymano w wysokości 11 800zł, koszt całkowity – 12 300zł

Dofinansowanie ze środków Gminy Łyse:

Przygotowano dokumentację do przyznania dofinansowania i jego rozliczenia:

OSP Łyse:

- 1) „Dofinansowanie Ochotniczej Straży pożarnej w Łysych do zakupu środków ochrony indywidualnej strażaka na potrzeby OSP w Łysych” (współfinansowanie zadania z dotacji WFOŚiGW)
- 2) „Wyposażenie wozów strażackich w ramach wspierania jednostek Ochotniczych Straży Pożarnych z terenów wiejskich” (współfinansowanie zadania z dotacji FSUSR)
- 3) „Zakup piły spalinowej”

OSP Lipniki:

- 1) „Zakup średniego samochodu ratowniczo-gaśniczego z napędem 4x4 na potrzeby OSP w Lipnikach”

- 2) „Wyposażenie wozów strażackich w ramach wspierania jednostek Ochotniczych Straży Pożarnych z terenów wiejskich” (współfinansowanie zadania z dotacji FSUSR)

OSP Łączki:

- 1) „Wyposażenie wozów strażackich w ramach wspierania jednostek Ochotniczych Straży Pożarnych z terenów wiejskich” (współfinansowanie zadania z dotacji FSUSR)
- 2) „Zakup i montaż instalacji fotowoltaicznej na budynku Ochotniczej straży Pożarnej w Łączkach”

Powiat Ostrołęcki:

Przygotowano wnioski i dokonano rozliczenia dofinansowania:

„Zakup średniego samochodu ratowniczo-gaśniczego z napędem 4x4 na potrzeby OSP w Lipnikach”

Wystawiano i rozliczano każdego miesiąca karty drogowe do samochodów pożarniczych oraz karty sprzętu silnikowego.

Przygotowywano raz na kwartał listy wypłat ekwiwalentu dla strażaków biorących udział w akcjach ratowniczych.

5.7 Informacja o udzielonych zamówieniach publicznych w 2021 roku:

Informacja o udzielonych zamówieniach publicznych za 2021 rok:

Lp.	NAZWA		
1.	Udzielone zamówienia publiczne	PRZETARG NIEOGRANICZONY	TRYB PODSTAWOWY BEZ NEGOCJACJI
		Roboty budowlane: 0	Roboty budowlane: 9 postępowań o wartości 17 261 101,91 zł
		Usługi: 2 postępowania o łącznej wartości 2 517 791,04 zł	Usługi: 1 postępowanie o wartości 263 490,48 zł
		Dostawy: 0	Dostawy: 3 postępowania o łącznej wartości 467 405,10 zł
2.	Wartość zamówień publicznych udzielonych pon. 130 000 zł netto	2 837 809,98 zł.	

Wykaz ogłoszonych postępowań o udzielenie zamówienia publicznego w 2021 r.

L.p.	NAZWA ZADANIA	WYKONAWCA	WARTOŚĆ ZAMÓWIENIA BRUTTO	DATA PODPISANIA UMOWY
1	Zaprojektowanie i budowa sieci wodociągowej w msc. Wejdo - Zalas	Bruktim Usługi Budowlano – Projektowe Sylwester Barański, ul. Żniwna 15a, 07-410 Ostrołęka	2 248 009,50 zł	19.04.2021 r.
2	Rozbudowa drogi gminnej nr 250715W Łyse - Dudy Puszczańskie od km 0+000,00 do km 2+226,50	Przedsiębiorstwo Robót Drogowo – Mostowych „OSTRADA” Sp. z o.o., 07-410 Ostrołęka, ul. Lokalna 2	1 314 767,20 zł	07.04.2021 r.
3	Przebudowa drogi gminnej nr 250717W Łączki - Leman od km 0+000,00 do km 2+620,37	Przedsiębiorstwo Robót Drogowo – Mostowych „OSTRADA” Sp. z o.o., 07-410 Ostrołęka, ul. Lokalna 2	1 676 311,83 zł	04.05.2021 r.
4	Dostawa mieszanki kruszywa naturalnego na potrzeby Gminy Łyse w ilości 2 750 m3 w roku 2021	„TALKOWEX” Władysław Talkowski, ul. Krupki 11, 07-437 Łyse	194 155,50 zł	25.06.2021 r.
5	Rozbudowa drogi gminnej Łyse – kolonia Worek od km 0+900,00 do km 1+676,94	„ALTOR” Sp. z o. o., ul. Kolejowa 28, 05-300 Mińsk Mazowiecki	355 093,09 zł	22.06.2021 r.
6	Przebudowa drogi gminnej w miejscowości Tartak od km 0+000,00 do km 0+660,00	TRANS DROG SZACHETKA Sp. z o.o., Dylewo 48, 07-420 Kadzidło	379 579,29 zł	15.06.2021 r.
7	Budowa sieci wodociągowej Lipniki – Szafranki - Baba	SANPROD Sp. z o.o., ul. Zawadzkiego „Zośki” 8, 07-410 Ostrołęka	1 267 146,00 zł	30.06.2021 r.
8	Zagospodarowanie odpadów komunalnych z terenu Gminy Łyse.	Ostrołęckie Towarzystwo Budownictwa Społecznego Sp. z o. o. , ul. Berka Joselewicza 1, 07-410 Ostrołęka	1 287 679,68 zł	26.08.2021 r.
9	Dowóz uczniów do Szkół Podstawowych w Lipnikach, Łysych i Zalasiu.	Usługi Transportowe Przewóz Osób Bogdan Raniszewski, ul. Janusza Korczaka 12, 07-200 Wyszaków	263 490,48 zł	02.08.2021 r.
10	Dostawa i montaż urządzeń siłowni zewnętrznych na terenie Gminy Łyse	Zakład Produkcyjno–Usługowy ROMEX Sp. z o.o., ul. Hetmańska 38, 85-	105 707,04 zł Aneks nr 1 141 516,60 zł	06.08.2021 r. 25.08.2021 r.

		039 Bydgoszcz		
11	Odbiór i transport odpadów komunalnych z terenu Gminy Łyse.	Przedsiębiorstwo Gospodarowania Odpadami w Warszawie Sp. z o.o., Aleja Jana Pawła II 70, lok. 14, 00-175 Warszawa	1 230 111,36 zł	08.10.2021 r.
12	Poprawa efektywności ekologicznej i ekonomicznej w zakresie gospodarowania odpadami komunalnymi poprzez budowę i wyposażenie PSZOK dla mieszkańców Gminy Łyse	Przedsiębiorstwo Wielobranżowe Sp. z o.o., ul. Miła 8, 07-411 Rzekuń	8 038 050,00 zł	16.09.2021 r.
13	Dostawa oleju napędowego grzewczego EKOTERM PLUS lub równoważnego dla placówek oświatowych na terenie Gminy Łyse	EURODOREX CZECHOWSCY, ZGLEC SPÓŁKA JAWNA, ul. Henryka Sienkiewicza 7, 07-200 Wyszaków	131 733,00 zł	17.09.2021 r.
14	Remont drogi gminnej nr 250734 W Łyse kol. Dąbrówki od km 0+000,00 do km 0+944,50 oraz przebudowa drogi gminnej nr 250734 W Łyse kol. Dąbrówki od km 0+944,50 do km 1+470,00	Polski Asfalt Produkt Sp. z o.o., ul. Lokalna 2, 07-410 Ostrołęka	628 650,05 zł	18.01.2022 r.

5.8 W zakresie działalności administracyjnej:

- przyjęte wnioski o wydanie dowodu osobistego – 411
- nadanie nr PESEL i zmiana nr PESEL - 30
- zgłoszenia o utracie lub uszkodzeniu dowodu osobistego - 38
- wpisanie przypisków pod aktami stanu cywilnego – 654
- wpisywanie wzmianek dodatkowych do aktów stanu cywilnego –304
- wydane zaświadczenia, zezwoleń oraz przyjmowanie oświadczeń – 18
- sporządzone akty urodzeń – 29
- sporządzone akty małżeństwa – 31
- sporządzone akty zgonu – 56
- wydane odpisy z aktów stanu cywilnego – 732
- wydane decyzje administracyjne - 2
- sprostowanie i uzupełnienie aktów - 33
- migracja aktów stanu cywilnego - 1777
- zameldowanie, wymeldowanie pobyt stały i czasowy – 140
- wydane zaświadczenia z rejestru mieszkańców i cudzoziemców – 154

- udostępnianie danych z rej. mieszkańców, oraz z rej. PESEL – 59
- postanowienia o zgodności proponowanego podziału nieruchomości z ustaleniami miejscowego planu zagospodarowania przestrzennego Gminy Łyse – 36 szt.
- decyzje o zatwierdzenie podziału nieruchomości – 52 szt.
- postanowienie o wszczęciu postępowania rozgraniczeniowego nieruchomości – 5 szt.
- postanowienia ustalające koszty postępowania rozgraniczającego - 12
- decyzje zatwierdzające granice nieruchomości – 9 szt.
- zbycie nieruchomości gruntowych – 1 akt notarialny
- przyjęcie darowizny nieruchomości – 3 akty notarialne
- zamiana nieruchomości - 2 akty notarialne
- nabycie nieruchomości z mocy prawa (art. 98 ust. 1 ustawy o gospodarce nieruchomościami) – 1 decyzja
- zaświadczenia o oznaczeniu nieruchomości numerem porządkowym – 2 szt.
- zawiadomienia o ustaleniu nr porządkowego nieruchomości - 31 szt.
- zawiadomienie o zmianie nr porządkowego nieruchomości – 13 szt.
- wydawanie wypisów i wrysów z mpzp - 79 szt.
- zaświadczenia o przeznaczeniu działek w mpzp – 153 szt.
- informacje z mpzp – 9 szt.
- decyzje zmieniające linie zabudowy - 2 szt.
- decyzje uzgadniające linie energetyczne i sieć gazową - 46 szt.
- decyzje za zajęcie pasa drogowego - 32 szt.
- decyzja na umieszczenie urządzeń w pasie drogowym - 27 szt.
- decyzje zezwalających na wycinkę drzew z zadrzewień - 93 szt.
- rozpatrzone petycje - 3
- wszczęto 6 postępowań dotyczących wydania decyzji o środowiskowych uwarunkowaniach zgody na realizację przedsięwzięcia ,
- postanowienia o odmowie wszczęcia postępowania dotyczącego wydania decyzji o środowiskowych uwarunkowaniach zgody na realizację przedsięwzięcia – 5 szt.
- decyzje zezwalające na sprzedaż alkoholu – 12 szt.
- decyzja o wygaśnięciu zezwolenia na sprzedaż alkoholu – 6 szt.
- jednorazowe zezwolenie na sprzedaż alkoholu – 0
- wydane Karty Dużej Rodziny – 173 szt.
- zarządzenia Wójta Gminy Łyse – 104
- wprowadzenie wniosków o założenie działalności gospodarczej – 27 szt.
- wprowadzenie wniosków o zmianę działalności gospodarczej – 67 szt.
- wprowadzenie wniosków o zmianę z zawieszeniem działalności gospodarczej – 16 szt.
- wprowadzenie wniosków o zmianę ze wznowieniem działalności gospodarczej – 12 szt.

- wprowadzenie wniosków o zmianę z zakończeniem działalności gospodarczej – 1 szt.
- wprowadzenie wniosków o zakończenie działalności gospodarczej – 15 szt.
- decyzje ustalające wymiar podatków na rok 2021 - 2 250 szt.
- decyzje ustalające wymiar na rok 2020 /korekta / - 39 szt.
- decyzja w sprawie umorzenia zaległości podatkowej - 0 szt.
- decyzje w sprawie zwrotu podatku akcyzowego - 1 370 szt.
- zaświadczenie o stanie majątkowym - 195 szt.
- informacje o stanie majątkowym - 25 szt.
- decyzje w sprawie umorzenia i odroczenia podatku od środków transportowych - 0 szt.
- zaświadczenie o nie zaleganiu w podatkach - 197 szt.
- zaświadczenia o kwalifikacjach rolniczych – 3 szt.
- 3 decyzje o nałożenie świadczeń rzeczowych i 6 decyzji uchylających nałożenie świadczeń rzeczowych.

5.9 Informacja w zakresie pozyskiwania środków zewnętrznych

1) Zabezpieczenie mieszkańców Gminy Łyse przed skutkami zmian klimatu poprzez rozbudowę gminnej sieci wodociągowej

- wartość zadania - 3 548 564
- dofinansowanie z Rządowego Funduszu Inwestycji Lokalnych - 3.002.264

2) „Nowy Ład w gospodarce wodno-ściekowej Gminy Łyse”

- wartość zadania – 19 477 309,00zł
- dofinansowanie w ramach Programu Inwestycji Strategicznych – Rządowy Fundusz „Polski Ład” – 10 850 000zł

3) Środki na uzupełnienie subwencji ogólnej, z przeznaczeniem na wsparcie finansowe

inwestycji w zakresie wodociągów i zaopatrzenia w wodę – 3 133 243 (wykorzystano między innymi jako dofinansowanie budowy sieci wodociągowej w msc. Szafranki oraz w ul. Kwiatowej w msc. Łyse. Środki wykorzystano również do sporządzenia dokumentacji projektowej do dalszej rozbudowy sieci wodociągowej w latach 2022 oraz 2023.

4) Poprawa efektywności ekologicznej i ekonomicznej w zakresie gospodarowania odpadami komunalnymi poprzez budowę i wyposażenie PSZOK dla mieszkańców Gminy Łyse

- wartość zadania 8 100 000
- dofinansowanie z Rządowego Funduszu Inwestycji Lokalnych – 2 000 000zł

5) Przebudowa drogi gminnej nr 250707W Łączki – Leman

- wartość zadania - 1 693 311,83zł zł
- dofinansowanie w ramach Rządowego Funduszu Rozwoju Dróg Samorządowych 1 015 987,09zł

6) Zakup średniego samochodu ratowniczo-gaśniczego dla OSP Lipniki

- wartość samochodu - 969 978zł
- dofinansowanie:
 - 424.990,36 zł - Wojewódzki Fundusz Ochrony Środowiska i Gospodarki Wodnej;
 - 200.000 zł - Starostwo Powiatowe w Ostrołęce;
 - 100.000 zł - Województwo Mazowieckie;
 - 25.000 zł - Krajowy System Ratownictwa Gaśniczego.
 - 218 000 – Gmina Łyse

7) Rozbudowa drogi gminnej Łyse – kolonia Worek etap II

- wartość zadania – 355.093,09 zł
- dofinansowanie ze środków Samorządu województwa Mazowieckiego – 80 000,00zł

8) „Mazowiecki program przygotowania szkół, nauczycieli i uczniów do nauczania zdalnego” – zakup wyposażenia dla Szkoły Podstawowejw Lipnikach

- wartość zadania 55.624.305 zł, w tym dofinansowanie dofinansowanie ze środków Unii Europejskiej (X Oś priorytetowa „Edukacja dla rozwoju regionu”, Działania 10.1 „Kształcenie i rozwój dzieci i młodzieży”, Poddziałania 10.1.1 „Edukacja ogólna” RPO WM 2014-2020) stanowi kwotę: 40.374.335 zł.

9) Montaż instalacji fotowoltaicznej na dachu budynku remizy OSP w Łączkach

- Wartość zadania - 32 084,55 zł
- Dofinansowanie WFOŚiGW -25 312,50 zł

10) Budowa stadionu lekkoatletycznego w msc. Łyse

- wartość zadania – 4 500 000 zł
- dofinansowanie z programu "Sportowa Polska" (Program rozwoju lokalnej infrastruktury sportowej) realizowanego przez Ministerstwo Sportu 1 100 000zł

11) „Zaprojektowanie i budowa sieci wodociągowej w msc. Pupkowizna i Łyse, oraz przydomowych oczyszczalni ścieków w budynkach szkół podstawowych w Dębach, Łączkach, Pupkowiźnie, Szafrankach, Warmiaku i Wejdzie”

- wartość zadania – 2 373 900,00
- dofinansowanie z Programu Rozwoju Obszarów Wiejskich na lata 2014-2020 – 1.225.975 zł

12) Mazowiecki Instrument Aktywizacji Sołectw Mazowsze 2021:

- a) Wykonanie oświetlenia w msc. Baba
 - wartość zadania – 29 750,00zł
 - dofinansowanie – 10 000,00
- b) Wykonanie oświetlenia w msc. Dęby
 - wartość zadania – 23 800,00zł
 - dofinansowanie – 10 000,00
- c) Wykonanie ogrodzenia terenu przy świetlicy w Szafrankach

- wartość zadania – 20 000,00zł

- dofinansowanie – 10 000,00

d) Montaż urządzeń zabawowych oraz urządzeń siłowni zewnętrznej na placu przy świetlicy wiejskiej w msc. Tartak

- wartość zadania – 20 000,00zł

- dofinansowanie – 10 000,00

e) Zakup urządzeń siłowni zewnętrznej w msc. Tyczek

- wartość zadania – 27 367,80zł

- dofinansowanie – 10 000,00

13) Odbiór i utylizacja wyrobów zawierających azbest z terenu Gminy Łyse w 2021 roku

- Wartość zadania – 37 740 zł

- Dofinansowanie WFOŚiGW -25 312,50 zł

14) Zakup wyposażenia dla OSP w Łysych

- wartość zadania – 39 960zł

- dofinansowanie ze środków Samorządu Województwa Mazowieckiego – 19 980zł

15) Rządowy program oświatowy „Laboratoria przyszłości”

- wartość dofinansowanie - 234 900zł (100% dofinansowania)

16) uzupełnienie subwencji ogólnej z przeznaczeniem na wsparcie inwestycji w zakresie wodociągów i zaopatrzenia w wodę – 3 133 243zł

17) uzupełnienie subwencji ogólnej z przeznaczeniem na wsparcie inwestycji w zakresie wodociągów i zaopatrzenia w wodę – 1 940 877zł

VI. Informacja z działalności Gminnego Ośrodka Pomocy Społecznej za rok 2021

Gminny Ośrodek Pomocy Społecznej w Łysych jest samodzielną jednostką samorządową, powołaną uchwałą Nr XII/36/90 Gminnej Rady Narodowej w Łysych z dnia 27 lutego 1990r. dla realizacji zadań pomocy społecznej.

1. Zatrudnienie.

Na dzień 31.12.2021r. Gminny Ośrodek Pomocy Społecznej zatrudniał 11 osób. Ponadto na umowę zlecenie usługi świadczyło 18 osób, w tym 16 osób, które świadczyły usługi opiekuńcze które swymi usługami obejmowały 16-tu chorych – 8 w ramach „opieki wytchnieniowej”, współfinansowane ze środków Solidarnościowego Funduszu Wsparcia Osób Niepełnosprawnych, jedna osoba świadczyła usługi informatyczne oraz inspektor ochrony danych osobowych

Łączna liczba zatrudnionych w Ośrodku Pomocy Społecznej w 2021 roku wynosiła 29 osób.

2. Wykonanie wydatków poniesionych w okresie od 1.01.2021roku do 31.12.2021 roku.

Realizując w 2021 roku zadania wynikające z poszczególnych ustaw Ośrodek Pomocy Społecznej wydatkował kwotę ogółem: **16 264.749,40 zł** z tego:

- zadania zlecone Gminie stanowiły kwotę - **14 670.979,13 zł**

- zadania własne Gminy stanowiły kwotę - **1 593.770,27 zł** w tym:

- Dofinansowanie zadań własnych - 407.688,17 zł

- Środki własne Gminy - 1 186.082,10 zł

- środki pozabudżetowe związane z realizacją Programu „Opieka Wytchnieniowa” wyniosły 42.007,68 zł

- środki otrzymane z Funduszu Pracy na realizację programu asystent rodziny 1.000 zł

I. Wydatki na zadania zlecone Gminie:

Forma pomocy	Wydatki
Świadczenie wychowawcze	10 506.441,94
Świadczenia rodzinne i fundusz alimentacyjny	4 125.946,81
Składka zdrowotna	38.590,38
ogółem	14 670.979,13

II. Wydatki na zadania własne:

Forma pomocy	Środki własne	Dofinansowanie Wojewody
Domy pomocy społecznej	218.842,92	0,00
Przeciwdziałanie przemocy w rodzinie	166,31	0,00
Składka zdrowotna	0,00	13.765,19
Zasiłki celowe	30.767,20	0,00
Zasiłki okresowe	13,28	25.000
Zdarzenie losowe- zasiłek celowy	12.000	0,00
Zasiłek stały	0,00	173.025,78
Utrzymanie ośrodka pomocy społecznej	647.432,72 w tym zakup samochodu służbowego: 86.900	99.097,20
Usługi opiekuńcze	105.954,33	0,00
Dożywianie	24.218,56	96.800
Postępowanie wobec dłużników alimentacyjnych	46.075,00	0,00
Asystent rodziny	33.011,43	0
Finasowanie pobytu dzieci w pieczy zastępczej	67.600,35	0,00
ogółem	1.186.082,10	407.688,17

III. Udział w Programach Ministerstwa Rodziny i Polityki Społecznej

Opieka Wytchnieniowa	40.007,68
Program asystent rodziny	1.000,00
ogółem	50.303,98

Do zadań zleconych realizowanych przez GOPS należały:

- świadczenia rodzinne, świadczenia z funduszu alimentacyjnego oraz składki na ubezpieczenie emerytalne i rentowe z ubezpieczenia społecznego,
- składki na ubezpieczenie zdrowotne,
- dodatek energetyczny dla odbiorców wrażliwych energii elektrycznej,
- wynagrodzenie za sprawowanie opieki przyznane przez sąd.
- świadczenie wychowawcze – 500+

Do zadań własnych gminy z zakresu pomocy społecznej należało:

- finansowanie pobytu w domach pomocy społecznej,
- finansowanie pobytu dzieci w pieczy zastępczej,
- finansowanie składek na ubezpieczenie zdrowotne za świadczeniobiorców pobierających niektóre świadczenia z pomocy społecznej,
- wypłata zasiłków stałych,
- wypłata zasiłków okresowych,
- wypłata zasiłków celowych,,
- wypłata dodatków mieszkaniowych,
- finansowanie usług opiekuńczych,
- dożywianie dzieci w szkołach,
- pokrywanie wydatków związanych z utrzymaniem Ośrodka Pomocy Społecznej.
- praca socjalna.

Ponadto Gminny Ośrodek Pomocy Społecznej w Łysych realizował :

- Program „opieka wytchnieniowa” skierowany do opiekunów dzieci oraz dorosłych osób niepełnosprawnych. Ze wsparcia skorzystało 8 opiekunów – 6 opiekunów dzieci niepełnosprawnych oraz 2-ch opiekunów osób dorosłych.

Realizując zadania wynikające z poszczególnych ustaw Ośrodek Pomocy Społecznej udzielał wsparcia w formie materialnej i niematerialnej.

POMOC MATERIALNA - przyznawana jest na zabezpieczenie bieżących potrzeb rodzin, które własnym staraniem nie są w stanie ich zabezpieczyć.

Świadczenia pieniężne udzielane są w szczególności w formie zasiłków stałych, okresowych, celowych, celowych na żywność.

POMOC NIEMATERIALNA - należy do niej: praca socjalna, składka na ubezpieczenie zdrowotne, zakup posiłków w szkole, schronienie, pomoc rzeczowa, zakup żywności, usługi opiekuńcze, pobyt w domu pomocy społecznej.

W ramach pomocy finansowej przyznano 32 osobom, niezdolnym do pracy z powodu wieku lub inwalidztwa zasiłki stałe. Wypłacono 312 świadczeń.

Z powodu bezrobocia, długotrwałej choroby, niepełnosprawności, możliwości utrzymania lub nabycia uprawnień do świadczeń z innych systemów zabezpieczenia społecznego udzielono dla 14 osób pomocy w formie zasiłku okresowego. Wypłacono 66 świadczeń.

Na pokrycie wydatków powstałych w wyniku zdarzenia losowego udzielono pomocy dla 3 rodzin poszkodowanej w wyniku pożaru budynku mieszkalnego. Udzielano także pomocy finansowej w formie zasiłków celowych na zakup żywności a także pomocy w formie żywności. Wsparciem tym objęto 210 osób.

W 2021 roku zakupiono dla 194 uczniów uczęszczających do przedszkoli, szkół podstawowych i ponadpodstawowych jeden gorący posiłek dziennie. Łącznie zakupiono 11662 posiłki.

Osobom samotnym, które z powodu wieku lub choroby wymagały pomocy innych osób, a były jej pozbawione udzielono wsparcia w formie usług opiekuńczych. Tą formą wsparcia objęto 8 osób. Za osoby wymagające całodobowej opieki z powodu wieku, choroby lub niepełnosprawności, niemogące samodzielnie funkcjonować w codziennym życiu GOPS pokrywał koszty pobytu w domu pomocy społecznej. W domu pomocy społecznej w 2021 roku przebywało 7 osób.

Jednym z ważniejszych zadań w pomocy środowiskowej jest praca socjalna, rozumiana jako działalność skierowana na pomoc osobom i rodzinom we wzmacnieniu lub odzyskaniu zdolności do funkcjonowania w społeczeństwie oraz na tworzeniu warunków sprzyjających temu celowi.

To zadanie pomocy społecznej, którego nie można policzyć ani zmierzyć.

W 2021 roku pracą socjalną objęto 213 osób ze 71 rodzin.

W ramach pracy socjalnej pracownicy socjalni:

- załatwiali lub pomagali załatwiać sprawy urzędowe,

- kompletowali dokumenty do Powiatowego Zespołu ds. Orzekania o Niepełnosprawności,
- pomagali w pozyskaniu alimentów na dzieci,
- łagodzą konflikty rodzinne,
- dostarczali żywność, środki higieny osobistej,
- organizowali zbiórki odzieży, mebli i sprzętu domowego,
- poszukiwali dla swoich podopiecznych zatrudnienia,
- współpracowali ze szkołami,
- ustalali wizyty lekarskie, współpracowali ze służbami medycznymi
- interweniowali wspólnie z policją w sytuacjach przemocy domowej,
- współpracowali z kuratorami sądowymi i kuratorami społecznymi,
- udzielali porad prawnych,

Realizując zadania wynikające z ustawy o pomocy społecznej wsparciem objęto ogółem 213 rodzin, w których było 700 osób. Pracownicy socjalni przeprowadzili 346 wywiadów środowiskowych a kierownik Ośrodka Pomocy społecznej wydał 485 decyzji w sprawach świadczeń pomocy społecznej.

Gminny Ośrodek Pomocy Społecznej realizuje także zadania z zakresu wspierania rodziny. W ramach realizacji zadań z zakresu wspierania rodziny w roku 2021 realizowany był Gminny Program wspierania rodziny na lata 2019-2021, przyjęty uchwałą nr III/14/2018 Rady Gminy Łyse z dnia 20 grudnia 2018r. Głównym celem programu było tworzenie warunków dla poprawy jakości życia rodzin i dzieci w Gminie Łyse.

Realizując Gminny Program wspierania rodziny GOPS 2021 roku zatrudnił jednego asystenta rodziny w wymiarze ½ etatu. Wsparciem asystenta rodziny objęte były 2 rodziny na podstawie Postanowienia Sądu Rejonowego w Ostrołęce Wydział III Rodzinny i Nieletnich .

Rodziny przeżywające trudności miały zapewniony dostęp do pomocy psychologicznej w Punkcie Konsultacyjnym, działającym przy Gminnej Komisji Rozwiązywania Problemów Alkoholowych w Łysych. W 2021 roku ze wsparcia psychologicznego skorzystało 9 rodzin. Ponadto nieodpłatnej pomocy prawnej i nieodpłatnego poradnictwa obywatelskiego udzielają adwokat i radca prawny w punkcie zlokalizowanym w Zespole Szkół Powiatowych w Łysych oraz radca prawny zatrudniony w Urzędzie Gminy w Łysych.

Z powodu zagrożenia zdrowia i życia 4-ro dzieci z 2-ch rodzin przebywało w pieczy zastępczej. Głównym powodem umieszczenia w pieczy zastępczej był alkoholizm rodziców, który powodował, że nie byli oni w stanie wypełniać podstawowych obowiązków rodzicielskich.

W 2021 roku była prowadzona kampania dotycząca poszukiwania rodzin chętnych do pełnienia funkcji rodziny wspierającej. Informacja na ten temat została umieszczona na

stronie internetowej gminy. Także pracownicy socjalni odbyli szereg rozmów z potencjalnymi kandydatami. Zadaniem rodziny wspierającej nie jest wyręczanie, lecz aktywna pomoc w przezwyciężaniu trudnych sytuacji w rodzinach tego wymagających. Formy pomocy mogą być bardzo różne, uzależnione od potrzeb oraz współpracy między zainteresowanymi. Dotyczyć one mogą: wskazówek dotyczących sprawowania opieki i wychowania dzieci, kształtowania i wypełniania podstawowych ról społecznych, organizacji czasu rodziny, pomocy w nauce, racjonalnego prowadzenia budżetu domowego oraz prowadzenia gospodarstwa domowego. Rodzinę wspierającą ustanawia wójt / burmistrz właściwy ze względu na miejsce zamieszkania rodziny wspierającej po uzyskaniu pozytywnej opinii kierownika ośrodka pomocy społecznej na podstawie przeprowadzonego przez pracownika socjalnego wywiadu środowiskowego. Z rodziną wspierającą podpisywane są umowy, na podstawie których rodziny wspierające uprawnione są do zwrotu kosztów związanych z udzielaniem wsparcia. W okresie sprawozdawczym w szczególnym zainteresowaniu pracowników socjalnych było 42 rodziny z dziećmi.

Aktualnie w gminie są 32 rodziny, w których kurator sądowy nadzoruje wykonywanie władzy rodzicielskiej. Są to rodziny, z których dzieci zagrożone są umieszczeniem w pieczy zastępczej i dla tego praca z rodziną wymaga pomocy ze strony wielu służb i specjalistów.

W gminie nie funkcjonują żadne poradnie w zakresie pracy z rodziną i dzieckiem. To pracownicy socjalni w sprawach wymagających natychmiastowej reakcji podejmuje działania, udzielają poradnictwa i wsparcia.

Gminny Ośrodek Pomocy Społecznej w Łysych jako realizator ustawy o wspieraniu rodziny i systemie pieczy zastępczej systematycznie prowadził działania profilaktyczne, skierowane do rodzin wychowujących dzieci, a jednocześnie niewygodnych wychowawczo, dotkniętych przemocą, ubogich i zagrożonych ubóstwem. Aby udzielić rodzinie przeżywającej trudności jak najszerszego wsparcia GOPS współpracuje z wieloma służbami i instytucjami pracującymi na rzecz dziecka i rodziny.

Realizatorzy i partnerzy Gminnego Programu Wspierania Rodziny w Gminie Łyse na lata 2019-2021 swe działania ukierunkowywali na poprawę sytuacji dziecka w rodzinie, poprzez systematyczną pracę na rzecz zwiększenia poczucia bezpieczeństwa rodziny, ograniczenia patologii społecznych, minimalizowania negatywnych zachowań, stwarzania skutecznego systemu wsparcia dla rodziny i dziecka w ramach swoich kompetencji i uprawnień.

W roku 2021 Gminny Odrodek Pomocy Społecznej w Łysych realizował także Gminny Program przeciwdziałania przemocy w rodzinie oraz ochrony ofiar przemocy w rodzinie na lata 2018-2022. Podstawą opracowania programu jest ustawa z dnia 29 lipca 2005r. o przeciwdziałaniu przemocy w rodzinie. Głównym założeniem programu jest stworzenie systemu zintegrowanych działań wszystkich podmiotów działających na terenie Gminy

w zakresie przeciwdziałania przemocy.

Zarządzeniem nr 20/2018 Wójta Gminy Łyse z dnia 27 marca 2018 roku został powołany Zespół Interdyscyplinarny ds. Przeciwdziałania przemocy w rodzinie na terenie Gminy Łyse. W skład Zespołu wchodzi 11 osób, będących przedstawicielami: jednostki organizacyjnej pomocy społecznej, gminnej komisji rozwiązywania problemów alkoholowych, policji, oświaty, ochrony zdrowia, organizacji pozarządowej. Zespół działa w oparciu o zasady powoływania i odwoływania członków zespołu interdyscyplinarnego i szczegółowych warunków jego funkcjonowania wprowadzonych Uchwałą Nr XLIX/299/2018 Rady Gminy Łyse z dnia 08 czerwca 2018 roku.

Zespół Interdyscyplinarny w ramach swojej działalności w roku 2021 odbył 4 spotkania, powołano 15 grup roboczych do realizacji Procedury Niebieskiej Karty. Powołane Grupy Robocze prowadziły 19 procedur Niebieskich Kart, które odbyły 51 posiedzeń.

W roku 2021 do Zespołu wpłynęło 14 Niebieskich Kart sporządzonych w związku z podejrzeniem występowania przemocy w rodzinie. 5 procedur kontynuowano z poprzednich lat.

Realizując ustawę o pomocy państwa w wychowywaniu dzieci wsparciem w formie świadczenia wychowawczego 500+ objęto 1856 dzieci z 1070 rodzin, wypłacając im 20.938 świadczeń. Wydano 1054 informacje o przyznaniu świadczenia, 18 decyzji w sprawie świadczenia 500+ oraz 25 postanowień o odmowie wszczęcia postępowania w sprawie ustalenia prawa do świadczenia wychowawczego z uwagi na już ustalone prawo do w/w świadczenia (powtórnie złożony wniosek w tej samej sprawie).

Realizując ustawę o świadczeniach rodzinnych wypłacano zasiłki rodzinne z dodatkami dla 767 dzieci z 373 rodzin. Wypłacono 16.050 świadczeń, zasiłki pielęgnacyjne dla 141 osób, jednorazową zapomogę z tytułu urodzenia dziecka wypłacono dla 73 rodzin, świadczenie rodzicielskie wypłacano dla 29 rodzin. Wypłacano też świadczenia opiekuńcze do których zaliczamy: świadczenie pielęgnacyjne z tytułu rezygnacji zatrudnienia lub niepodejmowania zatrudnienia w celu sprawowania opieki nad osobą legitymującą się orzeczeniem o znacznym stopniu niepełnosprawności albo orzeczeniem o niepełnosprawności łącznie ze wskazaniem: konieczności stałej lub długotrwałej opieki lub pomocy innej osoby w związku ze znacznie ograniczoną możliwością samodzielnej egzystencji oraz konieczności stałego współdziałania na co dzień opiekuna dziecka w procesie jego leczenia, rehabilitacji i edukacji wypłacane dla 40 osób i specjalny zasiłek opiekuńczy wypłacany dla 15 osób, które zrezygnowały z zatrudnienia lub nie podejmowały zatrudnienia w celu sprawowania opieki nad osobą legitymującą się znacznym stopniem niepełnosprawności albo orzeczeniem o niepełnosprawności łącznie ze wskazaniem: konieczności stałej lub długotrwałej opieki lub pomocy innej osoby w związku ze znacznie ograniczoną możliwością samodzielnej egzystencji oraz konieczności stałego współdziałania na co dzień opiekuna dziecka w procesie jego leczenia, rehabilitacji i edukacji.

Zgodnie z art. 10 ust. 1 ustawy z dnia 4 listopada 2016 r. o wsparciu kobiet w ciąży i rodzin "Za życiem" z tytułu urodzenia się żywego dziecka, u którego zdiagnozowano ciężkie i nieodwracalne upośledzenie albo nieuleczalną chorobę zagrażającą *życiu*, które powstały w prenatalnym okresie rozwoju dziecka lub w czasie porodu, posiadającego zaświadczenie, o którym mowa w art. 4 ust. 3, przyznaje się, na to dziecko, jednorazowe świadczenie w wysokości 4000 zł. Z tej formy wsparcia skorzystały 1 rodzina. Składkę emerytalno-rentową do ZUS opłacano dla 41 świadczeniobiorców, do Kasy Rolniczego Ubezpieczenia Społecznego dla 10 świadczeniobiorców. Natomiast składkę zdrowotną do ZUS opłacano dla 25 świadczeniobiorców pobierających świadczenia opiekuńcze.

Realizując w 2021 roku ustawę o świadczeniach rodzinnych, kierownik GOPS wydał 903 decyzje administracyjne.

W ramach realizacji w 2021 roku ustawy o pomocy osobom uprawnionym do alimentów, w przypadku bezskuteczności egzekucji świadczeń alimentacyjnych, Gminny Ośrodek Pomocy Społecznej wypłacał świadczenia z funduszu alimentacyjnego dla 21 osób uprawnionych z 14 rodzin. W sprawie świadczeń z funduszu alimentacyjnego kierownik GOPS wydał 19 decyzji administracyjnych.

Ponadto w ramach realizacji ustawy o pomocy osobom uprawnionym do alimentów prowadzono postępowanie wobec 18 dłużników alimentacyjnych. W ramach prowadzonego postępowania przeprowadzono 14 wywiadów z dłużnikami alimentacyjnymi, 5-ci dłużników zobowiązano do zarejestrowania w Powiatowym Urzędzie Pracy, w stosunku do 1 dłużnika poinformowano powiatowy urząd pracy o potrzebie aktywizacji zawodowej, w stosunku do 2-ch dłużników wszczęto postępowanie w sprawie uznania za dłużnika uchylającego się od zobowiązań alimentacyjnych. 1-go dłużnika alimentacyjnego uznano za uchylającego się od zobowiązań alimentacyjnych i wydano w tej sprawie 2 decyzje administracyjne. Złożono także 2 wnioski o ściganie za przestępstwo z art. 209 § 1KK. Przekazano także 14 informacji do policji o zobowiązaniach dłużnika alimentacyjnego, które podlegają ściganiu z urzędu.

Wójt Gminy złożył 14 wniosków do komorników o przyłączeniu się do egzekucji wypłaconych osobom uprawnionym świadczeń z funduszu alimentacyjnego.. Przekazywano też informacje o zaległościach 36 dłużników alimentacyjnych do Biur Informacji Gospodarczej.

Realizując ustawę o świadczeniach rodzinnych i funduszu alimentacyjnym pracownicy GOPS obsłużyli 739 wniosków

Ponadto Gminny Ośrodek Pomocy Społecznej realizuje takie ustawy jak: ustawa o świadczeniach opieki zdrowotnej finansowanych ze środków publicznych. Na podstawie tych przepisów pomocą objęto 14 osób nieubezpieczonych, którym placówki służby zdrowia udzieliły pomocy medycznej w stanie nagłym i wydano w tych sprawach Wójt Gminy Łyse wydał 15 decyzji administracyjnych: 14 przyznających prawo do świadczeń opieki zdrowotnej finansowanych ze środków publicznych i 1 decyzje wygaszającą decyzję o przyznaniu prawa do

świadczeń opieki zdrowotnej z uwagi na nabycie przez świadczeniobiorcę innego tytułu ubezpieczenia.

Pomocą w formie paczek żywnościowych pozyskanych w ramach współpracy z Caritas Diecezji Łomżyńskiej objęto 450 osób. Rozdano także karty biedronki dla 6-ciu emerytów. Każda z kart opiewała na kwotę 150 zł miesięcznie i była aktywna przez 10 miesięcy. Karty były realizowane w sieci Biedronka.

Pracownicy socjalni Ośrodka Pomocy Społecznej udzielali także pomocy robiąc zakupy dla rodzin przebywających w kwarantannie lub izolacji domowej. Ta formę pomocy świadczone w około 15 przypadkach.

Użyteczność danej instytucji mierzona jest na podstawie uzyskiwanych korzyści przez odbiorców jej usług. Rodzaj i forma świadczonej pomocy uzależniona jest od okoliczności uzasadniającej udzielenie wsparcia. Nie sprostamy w pełni oczekiwaniom naszych klientów, ale w dużej mierze przyczyniamy się do rozwiązywania ich problemów.

Towarzysząca świadomość u ludzi, że w gminie jest „odbiorca” ich problemów daje poczucie względnego dla nich bezpieczeństwa.

VII. INFORMACJA o stanie realizacji zadań oświatowych Gminy Łyse w roku szkolnym 2020/2021

1. Stan organizacji i baza lokalowa

W roku szkolnym 2020/2021 Gmina Łyse była organem prowadzącym: jedno samorządowe przedszkole i trzy szkoły podstawowe z oddziałami przedszkolnymi. Stan organizacji szkół podstawowych obrazuje tabela nr 1.

Tabela Nr 1. Stan z SIO na 30 września 2020r., organizacji szkół podstawowych w roku szkolnym 2020/2021.

Lp	Wyszczególnienie	rok szkolny 2020/2021										Ogółem
		Ucz. ogółem SP	Oddz. przed szkolny	I	II	III	IV	V	VI	VII	VIII	
1	Szkoła Podstawowa w Łysych z o/d przedszkolnymi	379	41	48	57	45	41	33	55	60	40	420
2	Szkoła Podstawowa w Lipnikach z o/d przedszkolnymi	117	32	15	13	10	14	5	15	30	15	149
3	Szkoła Podstawowa w Zalasiu z o/d przedszkolnymi	101	36	11	14	12	18	10	8	18	10	137
	Razem szkoły	597	109	74	84	67	73	48	78	108	65	706

4	Samorządowe Przedszkole w Łysych		50	-	-	-	-	-	-	-	-	50
---	--	--	----	---	---	---	---	---	---	---	---	----

Gmina dotowała sześć szkół podstawowych z oddziałami przedszkolnymi, dla których organem prowadzącym były osoby prawne inne niż jednostka samorządu terytorialnego i dwa niepubliczne przedszkola, dla których organem prowadzącym były osoby fizyczne. Szkoły podstawowe funkcjonowały w wynajętych budynkach po zlikwidowanych szkołach gminnych. Organizację tych placówek w roku szkolnym 2020/2021 obrazuje tabela nr 2.

Tabela Nr 2. Organizacja szkół prowadzonych przez osoby prawne inne niż jednostka samorządu terytorialnego i przez osoby fizyczne. Stan z SIO na 30 września 2020r.

Lp.	Organ prowadzący	Szkoła/placówka	Oddz/niepubl. przedszk 2020/2021	Liczba uczniów klasa I-VIII		
				2020/2021	2019/2020	2018/2019
1	Stowarzyszenie Inicjatyw Gospodarczych i Edukacyjnych im. Karola Adamieckiego w Ostrołęce	Szkoła Podstawowa w Pupkowiźnie	14	27	21	22
		Szkoła Podstawowa w Warmiaku z	9	47	48	46
2	Stowarzyszenie Rozwoju Wsi Serafin z siedzibą w Pupkowiźnie	Szkoła Podstawowa w Dębach	9	32	38	43
		Szkoła Podstawowa w Łączkach	18	42	45	48
3	Stowarzyszenie Oświatowe "WSPÓLNIE DLA EDUKACJI" w Szafrankach	Szkoła Podstawowa w Szafrankach	0	36	39	33
4	Stowarzyszenie Edukacyjne „WSPÓLNE DOBRO” w Wejdzie	Szkoła Podstawowa w Wejdzie	13	29	28	27
5	Przedszkole Niepubliczne „Chatka Puchatka” w Łysych, Ewa Prusinowska	Przedszkole Niepubliczne „Chatka Puchatka” w Łysych	19	-	-	-
6	Niepubliczne Przedszkole „Radosny Zakątek” w Łysych	Niepubliczne Przedszkole „Radosny Zakątek” w Łysych	37	-	-	-

2. Baza do działalności oświatowej.

Wypełniając zadania organu prowadzącego określone w art. 10 ust.1 pkt. 1 i 3 ustawy Prawo oświatowe (zapewnienie warunków działania szkoły lub placówki, w tym bezpiecznych i

higienicznych warunków nauki, wychowania i opieki a także wykonywanie remontów obiektów szkolnych oraz zadań inwestycyjnych w tym zakresie), wykonywano remonty i naprawy bieżące, jako zadanie inwestycyjne wykonano ogrodzenie wraz z montażem 4 ławek zewnętrznych w Szkole Podstawowej w Łysych za kwotę 21 999,78 zł.

Placówki oświatowe prowadzone przez Gminę Łyse funkcjonowały w 3 budynkach stanowiących własność gminy.

Stan bazy lokalowej obrazuje tabela Nr 3.

Tabela Nr 3. Stan bazy lokalowej oświaty w roku szkolnym 2020/2021

lp	Wyszcz.	Powierzchnia nieruchomości (w m ²)		w tym: powierzchnie zielonych (w m ²) place zabaw	Ilość				
					Sale lekcyjne	Pracownie komputerowe	Świetlice	Stołówki	Sale gimnastyczne
1.	Przedszkole Samorządowe w Łysych	20 000		2	2				
	Szkoła Podstawowa w Łysych			2 500	21	1	1	1	1
2.	Szkoła Podstawowa w Lipnikach	15 240		2 377	11	1	1	1	1
3.	Szkoła Podstawowa w Zalasiu	11 890		2 000	11	1	2	1	1

Przedszkole i szkoły wykorzystywały do prowadzenia zajęć wychowania fizycznego i rekreacji ruchowej urządzenia rekreacyjno-sportowe których stan obrazuje tabela nr 4.

Tabela Nr 4. Urządzenia rekreacyjno – sportowe.

Stan techniczny i funkcjonalność budynków oraz urządzeń sportowo-rekreacyjnych uznać należy za dobry .

	Rodzaj urządzenia	Liczba urządzeń
1.	Sale gimnastyczne	3
2.	Kompleks boisk sportowo-rekreacyjnych	2

3.	Place zabaw	3
----	-------------	---

W ramach Programu Operacyjnego Polska Cyfrowa na lata 2014-2020 Osi Priorytetowej nr I „Powszechny dostęp do szybkiego Internetu” działania 1. 1: „Wylimitowanie terytorialnych różnic w możliwości dostępu do szerokopasmowego internetu o wysokich przepustowościach” Gmina Łyse pozyskała i wydatkowała 174 941,90 zł na zakup laptopów z oprogramowaniem i akcesorii komputerowych.

Stan wyposażenia w urządzenia specjalistyczne w placówkach oświatowych obrazuje tabela Nr 5.

Tabela Nr 5. Stan wyposażenia w urządzenia specjalistyczne.

Lp.	Rodzaj wyposażenia	Liczba
1	Pracownie komputerowe	3
2	Komputery, laptopy, netbooki, tablety	206
3	Telewizory	17
4	Kserokopiarki	15
5	Tablice interaktywne, multimedialne	10
6	Projektory	20

3. Kadra i system doskonalenia zawodowego.

W roku szkolnym 2020/2021 w samorządowym przedszkolu i szkołach podstawowych prowadzonych przez Gminę Łyse zatrudnionych było 86 nauczycieli - łącznie na 78,04 etatu i 15 osób obsługi na 13,25 etatu.

Stan zatrudnienia w poszczególnych placówkach przedstawia tabela Nr 6.

Tabela Nr 6. Zatrudnienie w szkołach w roku szkolnym 2020/2021

Lp	Szkoła/ przedszkole	Nauczyciele		Obsługa	
		osoby	etaty	osoby	Etaty
1.	Szkoła Podstawowa w Łysych	42	39,05	6	6
2.	Szkoła Podstawowa w Lipnikach z o/d przedszkolnymi	22	18,56	5	4
3.	Szkoła Podstawowa w Zalasiu z o/d przedszkolnymi	20	16,83	4	3,25
4.	Samorządowe Przedszkole w Łysych	5	3,6	-	-

W roku szkolnym 2020/2021, w ramach wyodrębnionych środków na doskonalenie zawodowe nauczycieli wydatkowano kwotę 20 258,65 zł.

Tabela Nr 7. Doskonalenie zawodowe nauczycieli.

L.p.	forma kształcenia	Kwota na doskonalenie
1	Kursy kwalifikacyjne i doskonalące	19 136,49

2	Koszty przejazdu: szkolenie, warsztaty, kursy, konferencje	1 122,16
---	--	----------

System doskonalenia i kształcenia nauczycieli spowodował, że większość nauczycieli posiada już kwalifikacje do nauczania co najmniej dwóch przedmiotów. Coraz liczniejsza jest grupa nauczycieli posiadających uprawnienia do nauczania trzech przedmiotów. Efektem podejmowanych działań, oraz właściwej polityki kadrowej jest niewątpliwie aktualna bardzo dobra struktura w zakresie poziomu wykształcenia nauczycieli. System doskonalenia zawodowego wśród nauczycieli pośrednio wspierany był przez obowiązujący system awansów zawodowych.

Stan w zakresie posiadanych stopni awansu zawodowego nauczycieli w roku szkolnym 2020/2021 obrazuje tabela nr 8.

Tabela Nr 8. Stopnie awansu zawodowego nauczycieli w 2020/2021r.

	Stopień awansu zawodowego /osoby/				
	Stażysta	Kontraktowy	Mianowany	Dyplomowany	R a z e m
	2020	2020	2020	2020	2020
Przedszkole	1	1	-	2	4
Szkoły Podstawowe	-	5	9	68	82
Razem	1	6	9	70	86

Dominują nauczyciele ze stopniem nauczyciela dyplomowanego. Na podstawie przeprowadzonej analizy wydatków poniesionych na wynagrodzenia nauczycieli w latach 2017-2020 w Gminie Łyse, nie na wszystkich stopniach awansu zawodowego nauczyciele osiągnęli średnie wynagrodzenie określone w art. 30 ustawy Karta Nauczyciela.

Realizację art. 30 ustawy Karta Nauczyciela przedstawia tabela nr 9

Tabela Nr 9. Wydatki na wynagrodzenia nauczycieli w latach 2017 - 2020

Rok	Średnioroc zna liczba etatów	Średnie wynagrodzenie n-li w stosunku do liczby etatów/zgodnie z ustawą KN/	Wydatki poniesione na wynagrodzenia n-li w roku budżetowym	Jednorazowy dodatek uzupełniający z tytułu nie osiągniętych średnich wynagrodzeń	Dodatek uzupełniający dotyczy n-li posiadających stopień awansu zawodowego
2017	79,86	4 589 649,00	4 500 227,50	89 421,50	dyplomowani mianowani kontraktowi
2018	78,51	4 643 890,52	4 574 049,57	69 840,95	dyplomowani

					mianowani stażyści
2019	76,61	4 970 507,08	4 854 754,30	115 752,78	stażyści mianowani dyplomowani
2020	78,54	5 592 702,40	5 534 105,92	58 596,48	dyplomowani mianowani stażyści

4. Poziom nauczania.

Osiągnięcia uczniów są wynikiem nauczania i uczenia się. W znacznym stopniu zależą od zdolności i aspiracji, ale także środowiska rodzinnego. Badanie postępów edukacyjnych i osiągnięć uczniów może przybierać różne formy. Najczęściej są to sprawdziany wewnętrzne i zewnętrzne oraz konkursy przedmiotowe. Miernikiem poziomu nauczania w szkole podstawowej jest egzamin ósmoklasisty, przy uwzględnieniu uwarunkowań indywidualnych ucznia, takich jak zdolności i uprzednie osiągnięcia szkolne, a także uwarunkowań szkolnych takich jak kwalifikacje i zaangażowanie nauczycieli, metody i warunki nauczania.

Osiągnięcia uczniów w konkursach wiedzy, olimpiadach przedstawia tabela nr 10. Ze względu na ograniczenia wprowadzone w związku z COVID 19 uczniowie nie mogli wykazać się w zawodach sportowych.

Tabela Nr 10. Osiągnięcia uczniów

Szkoła	Nazwa konkursu	Kategoria	Osiągnięcia
Szkoła Podstawowa w Łysych	1. Konkurs historyczny Olimpus	Klasowa	III, V miejsce
	2. Powiatowy konkurs plastyczny „Pocztówka bożonarodzeniowa z elementami wycinanki kurpiowskiej”	indywidualna	II, III miejsce
	3. Powiatowy konkurs plastyczny „Unia bez tajemnic”	indywidualna	III miejsce
Szkoła Podstawowa w Zalasiu	1. Udział w konkursie „Palma Kurpiowska 2021”	między klasowa	I miejsce
	2. Ogólnopolski konkurs plastyczny „Na początku była miłość”	indywidualna	wyróżnienie

Wyniki z egzaminu ósmoklasisty na zakończenie roku szkolnego 2020/2021 przedstawia tabela nr 11

Tabela Nr 11. Średnie wyniki egzaminu ósmoklasisty w 2021 r.

L.p.	Szkoła	Liczba uczniów	język polski	Matematyka	język obcy	
					angielski	niemiecki

1	Szkoła Podstawowa w Łysych	standardowy – 39 dostosowany - 1	62,5%	40%	57,5%	
	Szkoła Podstawowa w Lipnikach	standardowy-15	49%	27%	-	
3	Szkoła Podstawowa w Zalasiu	standardowy-9 dostosowany-1	43%	30%	-	-
	Razem dla gminy Łyse	65	51,5%	32,33%	44,17%	

5. Stan realizacji zadań oświatowych gminy na rzecz uczniów i szkół.

W roku szkolnym 2020/2021 realizowano zadania wynikające z ustawowych obowiązków gminy na rzecz uczniów i szkół. Najważniejszym zrealizowanym zadaniem Gminy Łyse było zabezpieczenie na odpowiednim poziomie środków finansowych na prowadzenie działalności, w tym na wynagrodzenia pracowników i eksploatację budynków komunalnych dla przedszkola i szkół prowadzonych przez gminę. Zabezpieczenie środków finansowych w formie dotacji do działających w Gminie Łyse placówek oświatowych, prowadzonych przez podmioty nie należące do sektora finansów publicznych. W 2020r. wypłacono 3 522 096,00 zł dotacji.

Realizując obowiązki określone w art. 39 ust. 2,3 i 4 ustawy Prawo oświatowe dowożono lub refundowano rodzicom wydatki związane z dowożeniem do szkół uczniów niepełnosprawnych i uczniów, których droga z domu do szkoły przekracza odległości wymienione w ust.2 ustawy.

W szkołach prowadzonych przez Gminę Łyse naukę pobierało 19 uczniów z orzeczeniem o potrzebie kształcenia specjalnego, co powodowało dodatkowe obowiązki nauczycieli wobec tych uczniów.

W ośrodkach szkolno-wychowawczych poza Gminą Łyse realizowało obowiązek szkolny 18 uczniów z orzeczeniami o potrzebie kształcenia specjalnego. Koszt dowozu tych uczniów ponosiła gmina. Tabela Nr 12 przedstawia realizację tego obowiązku .

Tabela Nr 12. Dowożenie uczniów do szkół w roku szkolnym 2020/2021

Wyszczególnienie		Liczba uczniów	Koszt
	uczniowie:		
1.	Niepełnosprawni- dowożeni do ośrodków szkolno-wychowawczych, szkół i przedszkoli specjalnych	20	133 140,00
2	Uczniowie dowożeni przez rodziców do przedszkola i szkół podstawowych	6	1 750,00
3.	Uczniowie dowożeni do szkoły transportem zorganizowanym, realizowanym przez firmę transportową na podstawie umowy	173	183 299,00
Razem			318 189

W roku szkolnym 2020/2021 zadaniem o charakterze pomocy materialnej było wsparcie w zakresie zakupu podręczników w ramach „Rządowego programu pomocy uczniom niepełnosprawnym w formie dofinansowania zakupu podręczników, materiałów edukacyjnych i materiałów ćwiczeniowych”. Z tej formy pomocy skorzystało 13 uczniów z Zespołu Szkół Powiatowych w Łysych. Na realizację zadania pozyskano środki finansowe od Wojewody Mazowieckiego w kwocie 4 206,23 zł.

Tabela Nr 13. „Rządowy program pomocy uczniom niepełnosprawnym” w roku szkolnym 2020/2021

Lp.	Szkola / klasa	Liczba uczniów, którzy otrzymali dofinansowanie do zakupu podręczników		
		wg kryterium dochodowego	Poza kryterium dochodowym	Uczniowie z orzeczeniem
1.	Uczniowie posiadający orzeczenie o potrzebie kształcenia specjalnego w szkole ponadpodstawowej	-	-	13
	Ogółem	-	-	13
	Ogółem nakłady	4 206,23		

Zgodnie z dyspozycją art.90b i art.90m ustawy o systemie oświaty wspomagano uczniów w formie stypendiów szkolnych. Z tej formy wsparcia korzystali uczniowie szkół podstawowych i szkół ponadpodstawowych, którzy zamieszkują w gminie Łyse. Na zadanie wykorzystano dotację z budżetu państwa, przekazaną przez Wojewodę Mazowieckiego w kwocie: 39 949,74 zł. i dotację gminy w wysokości 9 987,44 zł.

Liczbę wypłaconych stypendiów szkolnych w roku szkolnym 2020/2021 z wyszczególnieniem typów szkół, w których uczniowie pobierali naukę, przedstawia tabela nr 14

Tabela Nr 14. Stypendia szkolne w roku szkolnym 2020/2021

Lp.	Stypendium szkolne	Liczba uczniów
1.	Uczniowie szkół podstawowych	79
2.	Uczniowie szkół ponadpodstawowych	42
	Razem liczba stypendiów	121
	Nakłady ogółem	49 937,18 zł.

W roku szkolnym 2020/2021 gmina wykonywała zadanie zlecone z zakresu administracji rządowej. Na realizację zadania otrzymano dotację celową na wyposażenie szkół w podręczniki, materiały edukacyjne i materiały ćwiczeniowe z budżetu państwa, udzieloną przez Wojewodę Mazowieckiego na wyposażenie klas I-VIII szkół podstawowych.

Realizację tego zadania przedstawia tabela nr 15.

Tabela Nr 15. Wyposażenie szkół w podręczniki, materiały edukacyjne i materiały ćwiczeniowe roku szk. 2020/2021

Treść	Kwota dotacji wnioskowanej	Kwota dotacji wykorzystanej
SP - klasa I,II,III,IV,V,VI,VII,VIII	94 526,00	94 289,03

Wykonując obowiązki w zakresie wsparcia pracodawców w szkoleniu młodocianych pracowników zamieszkałych na terenie Gminy Łyse, rozpatruje się zgodnie z dyspozycją art. 122 ustawy Prawo oświatowe wnioski pracodawców o zwrot kosztów kształcenia młodocianych pracowników, którzy ukończyli przygotowanie zawodowe i zdali egzamin potwierdzający uzyskanie kwalifikacji zawodowych. W roku szkolnym 2020/2021 nie było takich wniosków do rozpatrzenia.

Tabela Nr 16 przedstawia liczbę złożonych i rozpatrzonych pozytywnie wniosków, oraz poniesione nakłady z tego tytułu.

Tabela Nr 16. Dofinansowanie pracodawcom kształcenia młodocianych pracowników.

Liczba pracodawców, którzy otrzymali dofinansowanie	Liczba młodocianych, którzy ukończyli naukę zawodu		Kwota jaką w r. szk. 2019/2020 wypłacono pracodawcom w ramach dofinansowania	Wysokość dotacji od Wojewody Mazowieckiego w r. szk. 2018/2019	
	Ogółem	W tym w cyklu kształcenia			
		24 m-ce			36 m-cy
0	0	-	0	0	

Na dofinansowanie zadania w zakresie wychowania przedszkolnego gmina otrzymuje dotację celową z budżetu państwa, która może być wykorzystana wyłącznie na dofinansowanie wydatków bieżących związanych z realizacją tego zadania. Wykonanie tego zadania przedstawia tabela nr 16.

Tabela Nr 17. Dofinansowanie „Wychowania przedszkolnego” w 2020/2021r.

Zadanie	Liczba uczniów korzystających z wychowania	Kwota otrzymanej dotacji celowej	Kwota wykorzystanej dotacji celowej

	przedszkolnego		
Oddziały przedszkolne w szkołach podstawowych	85	136 285,00	131 507,86
Przedszkola	102	162 108,00	156 843,07
Razem	187	298 393	288 350,93

Ważnym zadaniem realizowanym w roku szkolnym 2020/2021 była kontrola obowiązku szkolnego i obowiązku nauki. Obowiązkowi szkolnemu podlegali uczniowie w wieku od 6 lat do ukończenia szkoły podstawowej (14 lat), a obowiązkowi nauki uczniowie w wieku 15 - 18 lat życia. Gmina kontroluje spełnianie obowiązku nauki przez młodzież zamieszkałą na jej terenie, co wynika z art. 35 ustawy Prawo oświatowe. Na podstawie wykazów z ewidencji ludności oraz informacji uzyskanych z placówek ponadpodstawowych dokonywana jest weryfikacja danych, a uzupełnienie informacji następuje poprzez pisma kierowane bezpośrednio do rodziców lub opiekunów prawnych ucznia. Dyrektorom publicznych szkół podstawowych przekazywane są informacje o aktualnym stanie i zmianach w ewidencji dzieci i młodzieży w formie wydruków z ewidencji ludności. Dane pozyskiwane są 2-3 razy w roku lub na wniosek dyrektora placówki w dodatkowym terminie.

6. Finansowanie zadań oświatowych

Wydatki na oświatę stanowią około 29% ogólnych wydatków budżetu Gminy Łyse/ bez wydatków majątkowych/. Szczegółowe rozliczenie poniesionych wydatków stanowi i stanowić będzie treść sprawozdania z wykonania budżetu Gminy Łyse za rok budżetowy 2020.

VIII. Informacja w zakresie kultury

1. Wykonanie planu finansowego Gminnego Ośrodka Kultury, Sportu i Rekreacji w Łysych.

PRZYCHODY

Dział	Rozdział	Paragraf	Pozycja	Treść	PLAN PO ZMIANACH	WYKONANIE	% realizacji
921				Kultura i ochrona dziedzictwa narodowego	558.212,02	558.171,24	99,99
	92109			Domy i ośrodki kultury, świetlice i kluby	558.212,02	558.171,24	99,99
		0830		Wpływy z usług	12.712,02	12.642,02	99,45
		0920		Pozostałe odsetki	500,00	529,22	105,80
		0960	0004	Darowizna starostwo-palma	5.000,00	5.000,00	100
		2840		Dotacja podmiotowa z	500.000,00	5000.000,00	100

				budżetu			
		2800	0008	Dotacja celowa z budżetu gminy na prowadzenie świetlicy środowiskowej.	20.000,00	20.000,00	100
		2840	0009	Dotacja celowa państwowa z MKIDZN	20.000,00	20.000,00	100

WYDATKI

921				Kultura i ochrona dziedzictwa narodowego	558.212,02	517.703,91	92,78
	92109			Domy i ośrodki kultury, świetlice i kluby	558.212,02	517.703,91	92,78
		3040		Nagrody o char. szczegól. nie zaliczane do wynagrodzeń	5.000,00	0,00	0
		3040	0004	Nagrody palma	5.000,00	5.000,00	100
		3040	0009	Nagrody palma	8.750,00	8.750,00	100
		4010		Wynagrodzenia osobowe pracowników	249.000,00	248.923,37	99,97
		4010	0008	Wynagrodz. osobowe pracowników – świetlica środowiskowa	5.400,00	5.400,00	100
		4040		Dodatkowe wynagrodzenie roczne	20.000,00	17.853,04	89,27
		4110		Składki na ubezpieczenia społeczne	45.000,00	42.199,61	93,78
		4110	0008	Składki na ubezpieczenia społ.-świetlica środowiskowa	968,22	968,22	100
		4120		Składki na Fundusz Pracy	4510,00	4.509,91	99,98
		4120	0008	Składki na Fundusz Pracy – świetlica środowiskowa	132,30	132,30	100
		4170		Wynagrodzenia bezosobowe	28.390,00	22.871,51	80,56
		4170	0001	Wynagrodzenia bezosobowe - palma	4.400,00	4.400,00	100
		4170	0009	Wynagrodzenia bezosobowe - MKIDZN	2.200,00	2.200,00	100
		4210		Zakup materiałów i wyposażenia	116.432,02	95.131,63	81,78
		4210	0001	Zakup materiałów i wyposażenia - palma	800,00	800,00	100
		4210	0008	Zakup materiałów i wyposażenia – świetlica środowiskowa	13.499,48	13.499,48	100
		4210	0009	Zakup materiałów i wyposażenia - MKIDZN	6.100,00	6.100,00	100
		4260		Zakup energii	10.000,00	9.781,77	97,81
		4270		Zakup usług remontowych	1.239,84	1.239,84	100
		4300		Zakup usług pozostałych	17.000,00	16.273,87	95,72
		4300	0009	Zakup usług pozostałych -	950,00	950,00	100

				MKIDZN			
		4360		Opłata z tytułu zakupu usług telefonicznych	5.870,16	4.454,82	75,88
		4410		Podróże służbowe krajowe	1.000,00	617,20	61,72
		4410	0001	Podróże służbowe krajowe - palma	70,00	66,40	94,86
		4440		Odpisy na ZFŚS	6.500,00	5.580,94	85,86

Informacja o przebiegu wykonania planu finansowego Gminnego Ośrodka Kultury Sportu i Rekreacji w Łysych za 2021 rok

Przychody:

Plan przychodów wynosi 558.212,02 zł , wykonano 558.171,24 zł. co stanowi 99,99% planu. Na wykonanie planu przychodów składają się :

- dotacja na działalność bieżącą 500.000,00
- odsetki bankowe 529,22
- dotacje na organizację "Niedzieli Palmowej" 25.000,00
- wpłaty za połów ryb, za wynajem sali, wpłaty za bieg morsów, 12.642,02
- dotacja na prowadzenie świetlicy środowiskowej 20.000,00

Wydatki:

Plan wydatków wynosi 558.212,02 zł , wykonano 517.703,91 zł co stanowi 92,78% planu

Na wykonanie planu wydatków składają się :

- wynagrodzenia dla pracowników, dodatkowe wynagrodzenie roczne, wynagrodzenie świetlica środowiskowa 272.176,41
- składki ZUS i FP 47.810,04
- umowy zlecenia i umowy o dzieło: obsługa muzyczna na imprezach, przygotowanie potraw regionalnych, prowadzenie warsztatów, obsługa orlika itp. 22.871,51
- zakup materiałów i wyposażenia komputery, konsole, gry, tusze, materiały biurowe, środki czystości, meble i wyposażenie dla świetlic, agd do kuchni, części komputerowe, art. spożywcze, art. do organizacji imprez, ozdoby świąteczne itp. 108.631,11
- różne usługi, catering, zaiks, telefon, usługi remontowe, przegląd gaśnic i windy, internet, itp. 21.968,53
- energia i gaz 9.781,77

- podróże służbowe 617,20
- odpis na zakładowy fundusz świadczeń socjalnych 5.580,94
- wydatki związane z organizacją „Niedzieli Palmowej”, (od Ministerstwa, od Starostwa oraz własne), w tym:
wynagrodzenia dla komisji konkursowej, nagrody dla uczestników konkursu „Palma Kurpiowska”, pozostałe wydatki związane z organizacją oraz promocją Niedzieli Palmowej 28.266,40

Na dzień 31.12.2021r. GOKSiR nie posiada należności i zobowiązań.

2. Sprawozdanie z realizacji planu finansowego Gminnej Biblioteki Publicznej w tysiącach za 2021 rok

Stan środków pieniężnych na początek 2021 roku

Stan środków pieniężnych na początek 2021 roku	5.720,56	5.720,56	100 %
--	----------	----------	-------

Przychody

Dział	Rozdział	Paragraf	Treść	PLAN PO ZMIANACH	WYKONANIE	%
921			Kultura i ochrona dziedzictwa narodowego	234.982,00	234.912,36	99,97
	92116		Biblioteki	234.982,00	234.912,36	99,97
		0920	Pozostałe odsetki	150,00	80,38	53,89
		0970	Wpływy z różnych dochodów	524,00	523,98	100
		2480	Dotacja podmiotowa z budżetu otrzymana przez samorządową instytucję kultury	230.000,00	230.000,00	100
		2840	Dotacja celowa otrzymana z budżetu państwa	4.308,00	4.308,00	100

WYDATKI

921			Kultura i ochrona dziedzictwa narodowego	240.702,56	238.233,78	98,97
	92116		Biblioteki	240.702,56	238.233,78	98,97
		4010	Wynagrodzenia osobowe pracowników	152.300,00	152.276,33	99,98
		4040	Dodatkowe wynagrodzenie roczne	8.500,00	8.474,35	99,69
		4110	Składki na ubezpieczenia społeczne	26.000,00	25.937,62	99,76
		4120	Składki na Fundusz Pracy	2.100,00	2.025,74	96,43

		4170	Wynagrodzenia bezosobowe	4.500,00	4.496,00	99,91
		4210	Zakup materiałów i wyposażenia	12.038,95	10.303,43	85,59
		4240	Zakup pomocy naukowych, dydaktycznych i książek	12.718,78	12.633,72	99,33
		4260	Zakup energii	8.589,79	8.589,79	100
		4270	Zakup usług remontowych	305,04	305,04	100
		4300	Zakup usług pozostałych	8.000,00	7.901,68	98,77
		4360	Opłaty z tytułu zakupu usług telekomunikacyjnych telefonii komórkowej	550,00	338,14	61,45
		4410	Podróże służbowe krajowe	600,00	533,70	88,95
		4440	Odpisy na zakładowy fundusz świadczeń socjalnych	4.500,00	4.418,24	98,19

Informacja o przebiegu wykonania planu finansowego Gminnej Biblioteki Publicznej w tysiącach za 2021 rok

Przychody:

Plan przychodów wynosi 234.982,00 zł, wykonano 234.912,36 zł. co stanowi 99,97 % planu. Na wykonanie planu przychodów składają się:

- dotacja na działalność bieżącą 230.000,00
- odsetki bankowe 80,38
- dotacje na zakup książek 4.308,00
- wpływy z różnych dochodów 523,98

Wydatki:

Do wydatków został dodany stan środków pieniężnych na początek roku 2021.

Plan wydatków wynosi 240.702,56 zł, wykonano 238.233,78 zł co stanowi 98,97% planu

Na wykonanie planu wydatków składają się:

- wynagrodzenia dla pracowników, dodatkowe wynagrodzenie roczne 160.750,68
- składki ZUS i FP 27.963,36
- umowy zlecenia i umowy o dzieło: obsługa muzyczna na imprezach, przygotowanie potraw regionalnych, spotkania autorskie 4.496,00
- zakup książek ze środków własnych oraz od MKiDZN 12.633,72
- zakup materiałów i wyposażenia, tusze, materiały biurowe, środki czystości, meble i wyposażenie, agd do kuchni, części komputerowe, art. spożywcze, art. do organizacji imprez, ozdoby świąteczne itp. 10.303,43

- różne usługi, catering, telefon, usługi remontowe, przegląd gaśnic, internet, odbiór odpadów	8.544,86
- energia i gaz	8.589,79
- podróże służbowe	533,70
- odpis na zakładowy fundusz świadczeń socjalnych	4.418,24

Na dzień 31.12.2021 r. GBP nie posiada należności i zobowiązań.

IX. Informacja o realizacji zadań Gminnej Jednostki Usług Komunalnych w Łysych.

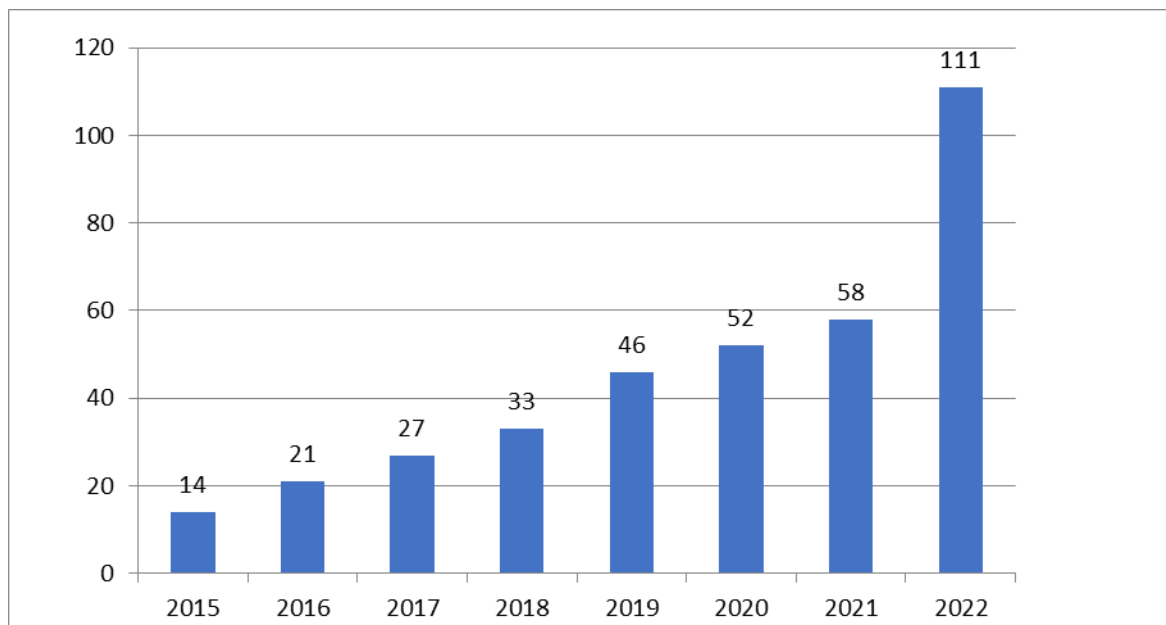
Działalność w zakresie zaopatrzenia w wodę pitną.

W raporcie skupiono się na podstawowej działalności Gminnej Jednostki Usług Komunalnych w Łysych - realizacji zbiorowego zaopatrzenia w wodę i zbiorowym odbiorze i oczyszczaniu ścieków komunalnych. Do właściwej analizy realizacji zadań we wspomnianym zakresie w 2021 roku należy przytoczyć na wstępie kilka



informacji statystycznych obrazujących ilościowy poziom realizowanych usług na tle innych gmin powiatu ostrołęckiego i województwa mazowieckiego.

W latach 2015-2021 stale wzrasta długość sieci wodociągowej w Gminie Łyse, przy czym szczególne przyśpieszenie trendu nastąpiło w ostatnich dwóch latach. Tabela poniżej przedstawia łączną długość sieci wodociągowej w Gminie Łyse.



Sieć wodociągowa jest zasilana z wybudowanej w 2018r. stacji wodociągowej w msc. Lipniki. Do obecnej sieć wodociągowej jest przyłączona ok. 44 % mieszkańców gminy. Gmina Łyse charakteryzuje się zabudową kolonijną. W związku z tym wiele gospodarstw domowych stosuje przyzagrodowe wodociągi z własnego ujęcia wody, należą do nich to studnie głębinowe i studnie kopane. Ograniczenia w dostępności wody pitnej wynikają również z wciąż niewystarczającej ilości sieci wodociągowej. W minionym roku odnotowano jednak rekordowy przyrost długości wodociągów. Łączna długość wybudowanych w 2021 r. sieci wodociągowych w Gminie Łyse wyniosła 53 kilometry. Z tej długości ponad 4,0 km zostały wybudowane siłami Gminnej Jednostki Usług Komunalnych w Łysych. Resztę stanowili wykonawcy wybrani w ramach procedury udzielania zamówień publicznych w tym – firmy takie jak: Multikom, Sanprod Sp. z o.o., Energas Sp. z o.o.. Długość wybudowanej w ubiegłym roku sieci wodociągowej jest w skali gminy jak i powiatu absolutnie rekordowa. Poniesione koszty na realizację wymienionych zadań przekroczyły kwotę 6,5 mln zł. Są to olbrzymie środki, które w większości stanowiły pozyskane przez Wójta Gminy Łyse Grzegorza Fabiszewskiego fundusze zewnętrzne takie jak:

- Program Rozwoju Obszarów Wiejskich – 1 225 975 zł (dofinansowanie dla zadania pod nazwą: *Zwiększenie dostępności wody pitnej z sieci wodociągowej dla mieszkańców Gminy Łyse na terenie msc. Łyse i Pupkowizna poprzez zaprojektowanie i budowę sieci wodociągowej, oraz ograniczenie zagrożenia związanego z przedostawaniem się do gruntu nieoczyszczonych ścieków komunalnych z budynków szkół poprzez zaprojektowanie i budowę przydomowych oczyszczalni ścieków.*)
- Rządowy Fundusz Inwestycji Lokalnych – 3 000 000 zł (dofinansowanie dla zadania pod nazwą: *Zabezpieczenie mieszkańców Gminy Łyse przed skutkami zmian klimatu poprzez rozbudowę gminnej sieci wodociągowej.*)

- Środki na uzupełnienie subwencji ogólnej, z przeznaczeniem na wsparcie finansowe inwestycji w zakresie wodociągów i zaopatrzenia w wodę – Łyse – 3 133 243 (wykorzystano między innymi jako dofinansowanie budowy sieci wodociągowej w msc. Szafranki oraz w ul. Kwiatowej w msc. Łyse. Środki wykorzystano również do sporządzenia dokumentacji projektowej do dalszej rozbudowy sieci wodociągowej w latach 2022 oraz 2023.

Dzięki możliwościom, jakie daje nowo wybudowana sieć wodociągowa w 2021 r. siłami Gminnej Jednostki Usług Komunalnych w Łysych wykonano również ponad 80 przyłączy wodociągowych – 2 razy więcej niż średnia z lat ubiegłych. Priorytetowe podejście GJUK w zakresie realizacji przyłączy wodociągowych ma strategiczne znaczenie w kontekście budowania odpowiednio dużej bazy klientów, oraz przyczynia się do trwałej poprawy wyników finansowych jednostki z uwagi na występowanie efektu skali.

Łączna produkcja wody na stacji uzdatniania w Lipnikach w 2021 r. wyniosła około 200 tys. m³ przy rekordowym dobowym zużyciu wody na poziomie 1450 m³. Obecne możliwości produkcyjne stacji wynoszą 2500 m³ wody/dobę, co pod względem ilości wody pozwoli zabezpieczyć aktualne potrzeby mieszkańców całej gminy, bez ryzyka przeciążania źródła.

Działalność w zakresie odbioru i oczyszczania ścieków komunalnych.

Sieć kanalizacyjna na terenie gminy Łyse funkcjonuje w oparciu o około 320 indywidualnych przepompowni przydomowych (18 w msc. Lipniki i ponad 300 w msc. Łyse oraz 11 zbiorczych przepompowni sieciowych w ramach sieci kanalizacji grawitacyjnej. Długość szkieletowej sieci kanalizacyjnej wynosi 38 km – w układzie ciśnieniowym oraz 12 km w układzie grawitacyjnym. Zdecydowana większość sieci kanalizacyjnej znajduje się w wyznaczonym uchwałą XVII/126/2020 Rady Gminy Łyse obszarze Aglomeracji Łyse zgodnym z wytycznymi Krajowego Programu Oczyszczania Ścieków Komunalnych. W 2021 r. do oczyszczalni ścieków w Łysych trafiło 92 tys. m³ ścieków - średnio 252 m³/dobę. W związku z dynamicznym rozwojem sektora wodno-kanalizacyjnego w Gminie Łyse w perspektywie 2-3 lat wyczerpane zostaną rezerwy w zakresie możliwości przerobowych oczyszczalni w związku z czym w 2021 r. podjęte zostały prace koncepcyjne w zakresie zwiększenia możliwości przerobowych oczyszczalni. W ramach Programu Inwestycji Strategicznych „Polski Ład” Wójt Gminy Łyse Grzegorz Fabiszewski złożył wniosek o dofinansowanie zadania pod nazwą „Nowy ład w gospodarce wodno-kanalizacyjnej Gminy Łyse”. W ramach projektu który ostatecznie uzyskał dofinansowanie realizowana będzie między innymi modernizacja oczyszczalni ścieków w Łysych, co umożliwi zwiększenie jej możliwości przerobowych o 60-80 %.

Do gminnej sieci kanalizacji sanitarnej w 2021 r. podłączyło się 19 budynków. Z wykorzystaniem środków Programu Rozwoju Obszarów Wiejskich wybudowano 6 przydomowych oczyszczalni ścieków przy budynkach szkół w msc. Szafranki, Dęby, Pupkowizna, Wejdo, Łączki i Warmiak oraz ze środków własnych oczyszczalnię przy świetlicy w

msc. Serafin.

Podsumowując całokształt działalności GJUK za 2021 r. stwierdzić należy, że:

- Utrzymany został dalszy systematyczny wzrost dochodów jednostki mimo problemów wynikających z VCOVID 19.

- Istotnie przyspieszono przyłączanie nowych nieruchomości do sieci wodociągowej co w perspektywie wieloletniej będzie pozytywnie wpływać na fundamenty finansowe jednostki.

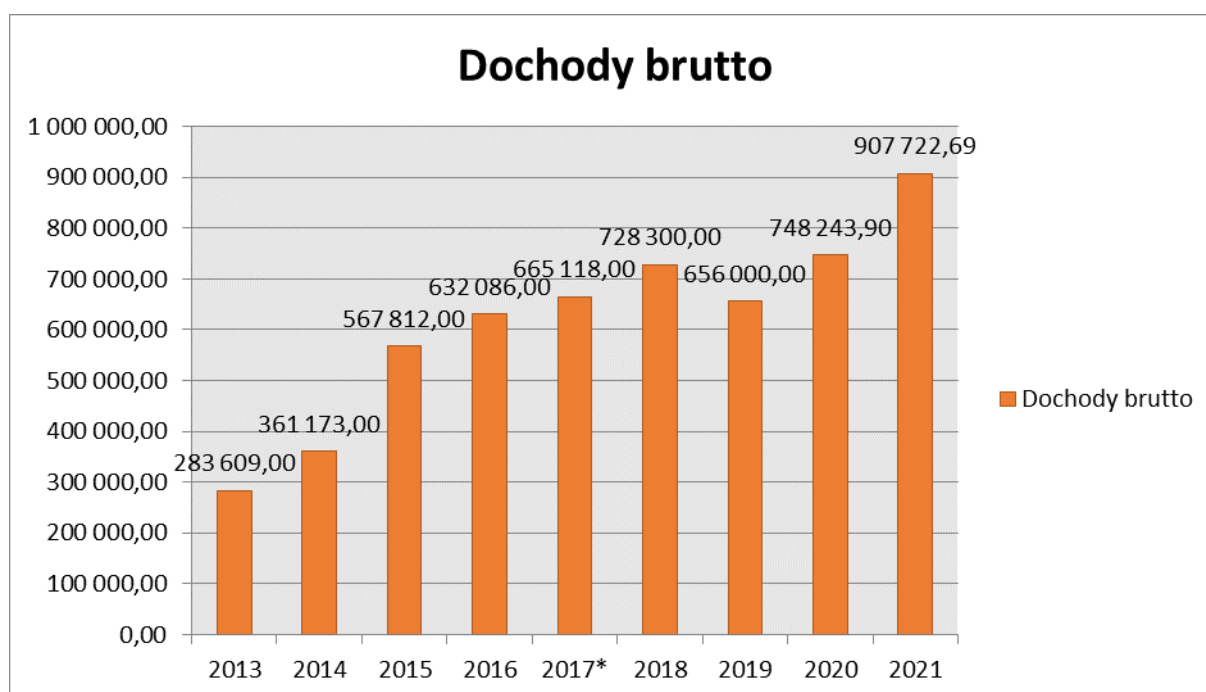
- Rozpoczęte w 2021 r inwestycje infrastrukturalne zapewniają konieczność utrzymania, a nawet zwiększania zaangażowania jednostki w działalność wodociągową.

- Jednostka realizuje szereg innych zadań zleconych przez Wójta Gminy stanowiąc dla gminy najefektywniejsze ekonomicznie narzędzie realizacji celów inwestycyjnych i organizacyjnych w zakresie gospodarki komunalnej.

Główne zadania realizowane przez GJUK:

- Równanie, odśnieżanie, wykaszanie poboczy, remonty i naprawy bieżące dróg
- Konserwacja oświetlenia ulicznego wraz z oświetleniem świątecznym
- Utrzymanie zieleni gminnej, usuwanie drzew i zakrzaczeń
- Obsługa PSZOK, sprzątanie poboczy, przystanków, inne prace porządkowe
- Inne zlecone przez Gminę i jednostki organizacyjne prace

Wartość rynkowa tylko tych najważniejszych prac wykonanych w 2021 r. wyniosła ponad 1,2 mln. zł. – co nie jest ujęte w przedstawionym poniżej zestawieniu dochodów.



X. Informacja o stanie realizacji uchwał podjętych w roku 2021.

1) **Uchwała Nr XIX/135/2021 Rady Gminy Łyse z dnia 28 stycznia 2021 r. w sprawie Wieloletniej Prognozy Finansowej Gminy Łyse na lata 2021-2026**

Przyjęta prognoza Gminy Łyse na lata 2021-2026 oraz przedsięwzięcia na lata 2021-2026 były realizowane zgodnie z podjętą uchwałą Rady Gminy Łyse.

2) **Uchwała Nr XIX/136/2021 Rady Gminy Łyse z dnia 28 stycznia 2021 r. w sprawie uchwalenia uchwały budżetowej na rok 2021**

Powyższa uchwała została przyjęta do realizacji. Gospodarka finansowa gminy prowadzona była zgodnie z przyjętymi w niej zapisami.

3) **Uchwała Nr XIX/137/2021 Rady Gminy Łyse z dnia 28 stycznia 2021 r. w sprawie udzielenia pomocy finansowej Powiatowi Ostrołęckiemu na dofinansowanie projektu drogowego**

W dniu 05.02.2021 r. została podpisana umowa w sprawie przeznaczenia i zasad rozliczenia pomocy finansowej udzielonej w formie dotacji celowej Powiatowi Ostrołęckiemu przez Gminę Łyse na realizację zadania z zakresu drogownictwa. Planowane opracowanie dokumentacji technicznej na zadanie „Rozbudowa drogi powiatowej nr 2504W Myszyniec Wolkowe – Krysiaki - Dudy Puszczańskie –Zalas” ma nastąpić w roku 2021 r.

4) **Uchwała Nr XIX/138/2021 Rady Gminy Łyse z dnia 28 stycznia 2021 r. w sprawie udzielenia pomocy finansowej Powiatowi Ostrołęckiemu na dofinansowanie projektu drogowego**

W dniu 05.02.2021 r. została podpisana umowa w sprawie przeznaczenia i zasad rozliczenia pomocy finansowej udzielonej w formie dotacji celowej Powiatowi Ostrołęckiemu przez Gminę Łyse na realizację zadania z zakresu drogownictwa. Wykonanie zadania pn. „Rozbudowa mostu na rzece Szkwa w m. Krysiaki wraz z dojazdem na terenie Gminy Łyse” planowane do końca 2021r.

5) **Uchwała Nr XX/139/2021 Rady Gminy Łyse z dnia 26 marca 2021 r. zmieniająca uchwałę w sprawie Wieloletniej Prognozy Finansowej Gminy Łyse na lata 2021-2026**

Przyjęta prognoza Gminy Łyse na lata 2021-2026 oraz przedsięwzięcia na lata 2021-2026 była realizowana zgodnie z przyjętymi zmianami.

6) **Uchwała Nr XX/140/2020 Rady Gminy Łyse z dnia 26 marca 2021 r. zmieniająca uchwałę w sprawie uchwalenia uchwały budżetowej na rok 2020**

Wprowadzono zmiany do powyższej uchwały i gospodarka finansowa w roku 2021 prowadzona była zgodnie z nimi.

7) **Uchwała Nr XX/141/2021 Rady Gminy Łyse z dnia 26 marca 2021 r. w sprawie udzielenia pomocy finansowej Powiatowi Ostrołęckiemu na dofinansowanie projektu drogowego**

W dniu 30 marca 2021 r. została podpisana umowa na udzielenie pomocy finansowej dla Powiatu Ostrołęckiego w kwocie 619.157, 00 zł. Inwestycja była w trakcie realizacji, planowany termin zakończenia - październik 2021 r.

8) Uchwała Nr XX/142/2021 Rady Gminy Łyse z dnia 26 marca 2021 r. w sprawie wyrażenia zgody na zamianę nieruchomości gruntowych

Uchwała dotyczy zamiany nieruchomości gruntowej stanowiącej własność Gminy Łyse, położonej w obrębie wsi Serafin gmina Łyse, oznaczonej w ewidencji gruntów jako działka nr 102 o pow. 2,0950 ha i położonej w obrębie wsi Wejdo gmina Łyse, oznaczonej w ewidencji gruntów jako działka nr 106/8 o pow. 2,6850 ha na nieruchomość gruntową oznaczoną w ewidencji gruntów jako działka nr 373/1 o pow. 3,3600 ha, położoną w obrębie wsi Łyse, stanowiącą własność osoby prawnej. W dniu 14 maja 2021 r. zawarto w formie aktu notarialnego umowę zamiany nieruchomości Rep. A Nr 3705/2021.

9) Uchwała Nr XX/143/2021 Rady Gminy Łyse z dnia 26 marca 2021 r. w sprawie wyrażenia zgody na dokonanie zamiany nieruchomości gruntowych

Uchwała dotyczy zamiany nieruchomości gruntowych stanowiących własność Gminy Łyse na nieruchomości gruntowe stanowiące własność Skarbu Państwa – Państwowego Gospodarstwa Leśnego Lasy Państwowe – Nadleśnictwo Myszyniec. Został zawarty akt notarialny na zamianę nieruchomości.

10) Uchwała Nr XX/144/2021 Rady Gminy Łyse z dnia 26 marca 2021 r. w sprawie przyjęcia programu opieki nad zwierzętami bezdomnymi oraz zapobiegania bezdomności zwierząt na terenie Gminy Łyse w 2020 r.

W związku z przedmiotową uchwałą Gmina Łyse zawarła umowę ze schroniskiem dla zwierząt Schronisko dla Zwierząt Happy Dog Marian Drewnik, Nowa Krępa 28, 08-460 Sobolew w celu opieki nad bezdomnymi zwierzętami dla których nie udało się znaleźć nowego właściciela. Ponadto została zawarta umowa z lecznicą Usługi Weterynaryjne Sławomir Popielarczyk, ul. Bursztynowa 1, 07-420 Kadzidło w zakresie kastracji i sterylizacji zwierząt, usypiania ślepych miotów oraz zapewnienia całodobowej opieki weterynaryjnej w przypadkach zdarzeń drogowych z udziałem zwierząt.

11) Uchwała Nr XX/145/2021 Rady Gminy Łyse z dnia 26 marca 2021 r. w sprawie rozpatrzenia petycji

Petycję uznano za niezasadną, o czym poinformowano wnioskodawcę poprzez przesłanie uchwały listem poleconym za zwrotnym potwierdzeniem odbioru – data odbioru pisma 06.04.2021 r.

12) Uchwała Nr XX/146/2021 Rady Gminy Łyse z dnia 26 marca 2021 r. w sprawie rozpatrzenia petycji

Petycję uznano za niezasadną, o czym poinformowano wnioskodawcę poprzez przesłanie uchwały listem poleconym za zwrotnym potwierdzeniem odbioru – data odbioru pisma 02.04.2021 r.

13) Uchwała Nr XXI/147/2021 Rady Gminy Łyse z dnia 18 czerwca 2021 r. w sprawie udzielenia Wójtowi Gminy Łyse wotum zaufania

Rada Gminy Łyse w związku z zakończeniem debaty nad raportem o stanie Gminy Łyse za 2020r. udzieliła Wójtowi Gminy Łyse wotum zaufania.

14) Uchwała Nr XXI/148/2021 Rady Gminy Łyse z dnia 18 czerwca 2021 r. w zatwierdzenia sprawozdania finansowego Gminy Łyse za 2020 rok wraz ze sprawozdaniem z wykonania budżetu Gminy

Rada Gminy Łyse zatwierdziła sprawozdanie finansowe Gminy Łyse za 2020 rok.

15) Uchwała Nr XXI/149/2021 Rady Gminy Łyse z dnia 18 czerwca 2021 r. w sprawie udzielenia absolutorium Wójtowi

Z tytułu wykonania budżetu Gminy za 2020 r. Rada Gminy Łyse udzieliła absolutorium Wójtowi Gminy Łyse.

16) Uchwała Nr XXI/150/2021 Rady Gminy Łyse z dnia 18 czerwca 2021 r. zmieniającej uchwałę w sprawie Wieloletniej Prognozy Finansowej Gminy Łyse na lata 2021-2026

Po dokonaniu zmian w wyżej wskazanej uchwale gospodarka finansowa w roku 2020 prowadzona była zgodnie z jej zapisami.

17) Uchwała Nr XXI/151/2021 Rady Gminy Łyse z dnia 18 czerwca 2021 r. zmieniająca uchwałę w sprawie uchwalenia uchwały budżetowej na rok 2021

Wprowadzono zmiany do powyższej uchwał i gospodarka finansowa prowadzona była zgodnie z nimi.

18) Uchwała Nr XXI/152/2021 Rady Gminy Łyse z dnia 18 czerwca 2021 r. w sprawie przyjęcia Polityki bezpieczeństwa danych osobowych

Mając na względzie obowiązki nałożone przez Rozporządzenie Parlamentu Europejskiego i Rady (UE) 2016/679 z dnia 27 kwietnia 2016 r. w sprawie ochrony osób fizycznych w związku z przetwarzaniem danych osobowych i w sprawie swobodnego przepływu takich danych oraz uchylenia dyrektywy 95/46/WE (ogólne rozporządzenie o ochronie danych) na administratorów nałożone zostały w szczególności dwa obowiązki:

1. 5 ust 2. RODO (Administrator jest odpowiedzialny za przestrzeganie przepisów ust. 1 i musi być w stanie wykazać ich przestrzeganie („rozliczalność”).
2. 24 ust 2 RODO (Jeżeli jest to proporcjonalne w stosunku do czynności przetwarzania, środki, o których mowa w ust. 1, obejmują wdrożenie przez administratora odpowiednich polityk ochrony danych).

Z tego względu Rada Gminy Łyse podjęła uchwałę, którą przyjęła Politykę bezpieczeństwa danych osobowych w Radzie. W związku z powyższym Polityka Bezpieczeństwa Danych Urzędu reguluje również zagadnienia prawne i techniczne- związane z obsługą Rady Gminy Łyse oraz radnych jako administratorów.

19) Uchwała Nr XXI/153/2021 Rady Gminy Łyse z dnia 18 czerwca 2021 r. w sprawie wystąpienia do sołtysa wsi Łączki o zwołanie zebrania wiejskiego

W dniu 11 lipca 2021r odbyło się zebranie wiejskie w miejscowości Łączki. Zgodnie z protokołem z zebrania prowadzona była dyskusja nt. funkcjonowania sołectwa. Sołectwo nie podjęło podczas obrad żadnej uchwały.

20) Uchwała Nr XXI/154/2021 Rady Gminy Łyse z dnia 18 czerwca 2021 r. w sprawie wystąpienia do sołtysa wsi Klenkor-Wyżega o zwołanie zebrania wiejskiego

W dniu 10 lipca 2021r odbyło się zebranie wiejskie w miejscowości Wyżega. Zgodnie z protokołem z zebrania prowadzona była dyskusja nt. funkcjonowania sołectwa i zgłaszano wolne wnioski. Sołectwo nie podjęło podczas obrad żadnej uchwały.

21) Uchwała Nr XXI/155/2021 Rady Gminy Łyse z dnia 18 czerwca 2021 r. w sprawie określenia średniej ceny jednostki paliwa w Gminie Łyse w roku szkolnym 2021/2022

Podjęcie uchwały dotyczącej średniej ceny jednostki paliwa w Gminie Łyse na rok szkolny 2021/2022 związane było ze zmianą przepisów w zakresie zwrotu rodzicom kosztów dowozu dzieci niepełnosprawnych do szkół i placówek oświatowych, jeżeli dowóz i opiekę realizują rodzice. Zwrot kosztów dowozu realizowany był zgodnie z przyjętą uchwałą.

22) Uchwała Nr XXI/156/2021 Rady Gminy Łyse z dnia 18 czerwca 2021 r. w sprawie określenia wzoru deklaracji o wysokości opłaty za gospodarowanie odpadami komunalnymi składanej przez właścicieli nieruchomości

Zmiana wzoru deklaracji o wysokości opłaty za gospodarowanie odpadami komunalnymi składanej przez właścicieli nieruchomości ulega zmianie w związku z potrzebą aktualizacji treści „Klauzuli informacyjnej dotyczącej przetwarzania Pani/Pana danych osobowych” z uwagi na zmianę osoby pełniącej funkcję Inspektora Ochrony Danych w Urzędzie Gminy Łyse. Od 01 maja 2021r. funkcję IOD pełni Pan Bartosz Mendyk.

23) Uchwała Nr XXI/157/2021 Rady Gminy Łyse z dnia 18 czerwca 2021 r. w sprawie określenia wzoru wniosku o przyznanie dodatku mieszkaniowego oraz wzoru deklaracji o dochodach gospodarstwa domowego.

Na podstawie Uchwały nr XXI/157/2021 Rady Gminy Łyse z dnia 18 czerwca 2021r. wprowadzono do stosowania dla mieszkańców Gminy Łyse ubiegających się o przyznanie dodatku mieszkaniowego wzór wniosku oraz deklaracji o dochodach gospodarstwa domowego wnioskodawcy. Złożenie wniosku wraz z wymaganą dokumentacją wszczyna postępowanie administracyjne w sprawie ustalenia prawa do dodatku mieszkaniowego.

Uchwała została ogłoszona w Dzienniku Urzędowym Województwa Mazowieckiego dnia 06 lipca 2021r. pod pozycją 6039 i weszła w życie od dnia 20 lipca 2021r.

24) Uchwała Nr XXII/158/2020 Rady Gminy Łyse z dnia 27 sierpnia 2021 r. zmieniająca uchwałę w sprawie Wieloletniej Prognozy Finansowej Gminy Łyse na lata 2021-2026

Po dokonaniu zmian w wyżej wskazanej uchwale gospodarka finansowa w roku 2021 prowadzona była zgodnie z jej zapisami.

25) Uchwała Nr XXII/159/2020 Rady Gminy Łyse z dnia 27 sierpnia 2021r. zmieniająca uchwałę w sprawie uchwalenia uchwały budżetowej na rok 2021

Wprowadzono zmiany do powyższej uchwał i gospodarka finansowa prowadzona była zgodnie z nimi.

26) Uchwała Nr XXII/160/2020 Rady Gminy Łyse z dnia 27 sierpnia 2021 r. w sprawie przyjęcia projektu uchwały w sprawie uchwalenia regulaminu dostarczania wody i odprowadzania ścieków na terenie gminy Łyse i przekazywania go do zaopiniowania organowi regulacyjnemu

Dokonano zmian w uchwalonym projekcie uchwały, zgodnych z opinią Dyrektora Regionalnego Zarządu Gospodarki Wodnej Państwowego Gospodarstwa Wodnego Wody Polskie w Białymstoku. Projekt uchwały w sprawie uchwalenia regulaminu dostarczania wody i odprowadzania ścieków na terenie gminy Łyse został przedłożony Wysokiej Radzie celem uchwalenia.

27) Uchwała Nr XXIII/161/2021 Rady Gminy Łyse z dnia 20 października 2021 r. w sprawie przyjęcia herbu, flagi, flagi stolikowej, banneru i pieczęci Gminy Łyse oraz zasad ich stosowania

Herb i jego barwy: flaga, flaga stolikowa, baner są najważniejszymi zewnętrznymi znakami symbolizującymi gminę. Prezentacje herbu muszą być staranne, estetyczne i godne.

Prawo używania symboli Gminy Łyse przysługuje organom gminy oraz jednostkom organizacyjnym gminy. Pozostałe podmioty mogą bezpłatnie wykorzystywać symbole Gminy Łyse jako formę jej promocji pod warunkiem uprzedniego uzyskania zgody Wójta Gminy Łyse (z wyłączeniem publikacji naukowych i popularnonaukowych).

Zasady i tryb używania powyższych symboli określa regulamin – załącznik nr 6 do przedmiotowej uchwały.

Uchwała została ogłoszona w Dzienniku Urzędowym Województwa Mazowieckiego w dniu 2 listopada 2021r. i obowiązuje od 16 listopada 2021 roku.

28) Uchwała Nr XXIII/162/2021 Rady Gminy Łyse z dnia 20 października 2021 r. zmieniająca uchwałę w sprawie Wieloletniej Prognozy Finansowej Gminy Łyse na lata 2021-2026

Po dokonaniu zmian w wyżej wskazanej uchwale gospodarka finansowa w roku 2021 prowadzona była zgodnie z jej zapisami.

29) Uchwała Nr XXIII/163/2021 Rady Gminy Łyse z dnia 20 października 2021 r. zmieniająca uchwałę w sprawie uchwalenia uchwały budżetowej na rok 2021

Po wprowadzeniu zmian do powyższej uchwały gospodarka finansowa w roku 2021 prowadzona była zgodnie z nimi.

30) Uchwała Nr XXIII/164/2021 Rady Gminy Łyse z dnia 20 października 2021 r. w sprawie uchwalenia Programu współpracy Gminy Łyse z organizacjami pozarządowymi oraz

podmiotami, o których mowa w art. 3 ust 3 ustawy o działalności pożytku publicznego i wolontariacie na 2022 r.

Program określa formy, zakres oraz warunki współpracy Gminy Łyse z organizacjami pozarządowymi. Na podstawie przyjętego programu Wójt Gminy Łyse miał możliwość zlecenia organizacjom pozarządowym realizację zadań własnych gminy w drodze otwartych konkursów ofert. Wysokość środków planowanych na realizację programu była zgodna z zapisami uchwały budżetowej Rady Gminy Łyse na 2021 rok.

31) Uchwała Nr XXIII/165/2021 Rady Gminy Łyse z dnia 20 października 2021 r. w sprawie rozpatrzenia petycji

Petycję uznano za bezzasadną, o czym poinformowano Wnioskodawcę poprzez przesłanie uchwały w dniu 28.10.2021 r.

32) Uchwała Nr XXIII/166/2021 Rady Gminy Łyse z dnia 20 października 2021 r. zmieniająca uchwałę Nr XX/144/2021 z dnia 26 marca 2021 r. w sprawie przyjęcia programu opieki nad zwierzętami bezdomnymi oraz zapobiegania bezdomności zwierząt.

Rada Gminy Łyse po przeanalizowaniu uwag Fundacji na Rzecz Ochrony Praw Zwierząt MONDO CANE, stwierdziła potrzebę zmiany przedmiotowej uchwały.

Dokonano również zwiększenia środków finansowych na realizację zadań wynikających z Programu opieki nad zwierzętami bezdomnymi oraz zapobiegania bezdomności zwierząt na terenie Gminy Łyse w 2021 r.

33) Uchwała Nr XXIII/167/2021 Rady Gminy Łyse z dnia 20 października 2021 r. w sprawie uchwalenia regulaminu dostarczania wody i odprowadzania ścieków na terenie Gminy Łyse

Uchwałę podjęto w związku z wejściem w życie ustawy z dnia 13 lutego 2020 r. o zmianie ustawy – Prawo budowlane oraz niektórych innych ustaw (Dz.U. poz. 471). Ustawa zobowiązała gminy do zmiany regulaminów dostarczania wody i odprowadzania ścieków. Regulamin dostarczania wody i odprowadzania ścieków, określa prawa i obowiązki przedsiębiorstwa wodociągowo-kanalizacyjnego oraz odbiorców usług zaopatrzenia w wodę i odprowadzania ścieków.

Uchwała weszła w życie w dniu 17 listopada 2021r. po 14 dniach po publikacji w Dzienniku Urzędowym Województwa Mazowieckiego.

Na terenie gminy Łyse podmiotem, który stosuje regulamin dostarczania wody i odprowadzania ścieków jest Gminna Jednostka Usług Komunalnych.

W stosunku do poprzednio obowiązującego Regulaminu określono termin na wydanie warunków technicznych przyłączenia do sieci wodociągowej lub sieci kanalizacyjnej oraz techniczne warunki na jakich przedsiębiorstwo wod.-kan. może przyłączyć nieruchomość do sieci.

Określono parametry wody dostarczanej dla odbiorców oraz ścieków, które można wprowadzić do sieci.

Regulamin uchwalono na czas nieokreślony po zaopiniowaniu przez organ regulacyjny z uwzględnieniem zgłoszonych przez Dyrektora Regionalnego Zarządu Gospodarki Wodnej w Białymstoku.

34) Uchwała Nr XXIII/168/2021 Rady Gminy Łyse z dnia 20 października 2021 r. w sprawie wyrażenia zgody na zawarcie porozumienia pomiędzy Gminą Łyse, a Gminą Turośl w zakresie zapewnienia uczniom niepełnosprawnym z terenu Gminy Turośl transportu do Specjalnego Ośrodka Szkolno- Wychowawczego w Czarni

Wyrażono zgodę na zawarcie porozumienia pomiędzy Gminą Łyse, a Gminą Turośl w zakresie zapewnienia uczniom niepełnosprawnym z terenu Gminy Turośl transportu do Specjalnego Ośrodka Szkolno-Wychowawczego w Czarni w związku z realizacją obowiązku szkolnego. Porozumienie Nr 1 /2021 Wójta Gminy Łyse zawarto 29 października 2021r.

35) Uchwała Nr XXIV/169/2021 Rady Gminy Łyse z dnia 30 listopada 2021 r. w sprawie przyjęcia Strategii Rozwiązywania Problemów Społecznych Gminy Łyse na lata 2021-2030

Obowiązek opracowania strategii rozwiązywania problemów społecznych wynika z art. 16 b i art. 17 ust. 1 pkt 1 ustawy z dnia 12 marca 2004 roku o pomocy społecznej. Strategia Rozwiązywania Problemów Społecznych Gminy Łyse na lata 2021-2030 wyznacza cele strategiczne i działania, których osiągnięcie w znaczący sposób może przyczynić się do rozwiązania wielu problemów społecznych i zminimalizować ich skutki. Strategia stanowi zatem podstawę do realizacji działań, które mają przyczynić się do poprawy warunków życia mieszkańców w szczególności tych, którzy są zagrożeni marginalizacją i wykluczeniem społecznym i doprowadzić do integracji społecznej.

Strategia stanowi materiał wyjściowy do opracowania szczegółowych programów i projektów z zakresu polityki społecznej. Skuteczność wyznaczonych w niej działań pomocowych będzie zależała od posiadanych i pozyskanych przez gminę środków finansowych, jak i szerokiej, aktywnej i skoordynowanej współpracy przedstawicieli administracji rządowej, samorządowej i partnerów społecznych w tym organizacji pozarządowych.

36) Uchwała Nr XXIV/170/2021 Rady Gminy Łyse z dnia 30 listopada 2021 r. zmieniająca uchwałę w sprawie Wieloletniej Prognozy Finansowej Gminy Łyse na lata 2021-2026

Po dokonaniu zmian w wyżej wskazanej uchwale gospodarka finansowa w roku 2021 prowadzona była zgodnie z jej zapisami.

37) Uchwała Nr XXIV/171/2021 Rady Gminy Łyse z dnia 30 listopada 2021 r. zmieniająca uchwałę w sprawie uchwalenia uchwały budżetowej na rok 2021

Po wprowadzeniu zmian do powyższej uchwały gospodarka finansowa w roku 2021 prowadzona była zgodnie z nimi.

38) Uchwała Nr XXIV/172/2021 Rady Gminy Łyse z dnia 30 listopada 2021 r. w sprawie ustalenia wynagrodzenia Wójta

W dniu 1 listopada 2021 r. weszła w życie ustawa z dnia 17 września 2021 r. o zmianie ustawy o wynagrodzeniu osób zajmujących kierownicze stanowiska państwowe oraz niektórych innych ustaw (Dz.U. z 2021 r., poz. 1834), która wprowadziła zmiany w ustawie z dnia 21 listopada 2008 r. o pracownikach samorządowych (t. j. Dz.U. z 2019 r., poz. 1282 z późn. zm.) Wprowadzone zmiany określiły na nowo maksymalny poziom wynagrodzenia pracowników samorządowych zatrudnionych na podstawie wyboru oraz jego poziom minimalny. Wprowadzone zmiany dotyczą wynagrodzenia od sierpnia 2021r. Wynagrodzenie było wypłacane w wysokości zgodnej z podjętą uchwałą.

39) Uchwała Nr XXIV/173/2021 Rady Gminy Łyse z dnia 30 listopada 2021 r. w uchwale planu pracy Rady Gminy Łyse na 2022 rok

W 2022 roku Rada Gminy Łyse będzie obradować zgodnie z przyjętym uchwałą planem pracy.

40) Uchwała Nr XXIV/174/2021 Rady Gminy Łyse z dnia 30 listopada 2021 r. w sprawie uchwale planów pracy stałych komisji Rady Gminy Łyse na 2022 rok

W 2022 roku Komisje Rady Gminy Łyse będzie obradować zgodnie z przyjętymi uchwałą planami pracy.

41) Uchwała Nr XXIV/175/2021 Rady Gminy Łyse z dnia 30 listopada 2021 r. w sprawie trybu i zasad korzystania z ogólnodostępnych terenów rekreacyjnych na terenie gminy Łyse

Uchwała określa zasady korzystania z terenów rekreacyjnych stanowiących własność Gminy Łyse w tym również urządzeń, placów zabaw, siłowni oraz elementów małej architektury będących na wyposażeniu terenów rekreacyjnych.

42) Uchwała Nr XXIV/176/2021 Rady Gminy Łyse z dnia 30 listopada 2021 r. w sprawie ustalenia nazwy ulicy w miejscowości Lipniki

Ustalono, że ulica położona w miejscowości Lipniki od ulicy Ks. Kan. E. Sierbińskiego w kierunku południowo -wschodnim będzie nosiła nazwę „Wspólna”. Uchwała weszła w życie z dniem 21 grudnia 2021r. Do mieszkańców zostały wysłane zawiadomienie o zmianie numeracji porządkowej nieruchomości.

43) Uchwała Nr XXIV/177/2021 Rady Gminy Łyse z dnia 30 listopada 2021 r. w sprawie wyrażenia zgody na przyjęcie darowizny nieruchomości gruntowej

Akt notarialny został zawarty.

44) Uchwała Nr XXIV/178/2021 Rady Gminy Łyse z dnia 30 listopada 2021 r. w ustalenia wysokości ekwiwalentu pieniężnego za udział członków Ochotniczych Straży Pożarnych z terenu Gminy Łyse w działaniach ratowniczych i szkoleniach pożarniczych organizowanych przez Państwową Straż Pożarną lub Gminę Łyse

Uchwałą podjęto w związku z koniecznością podwyższenia kwot ekwiwalentu pieniężnego dla członków Ochotniczych Straży Pożarnych z terenu Gminy Łyse uczestniczących w działaniach ratowniczych i szkoleniach pożarniczych. Ekwiwalent dla strażaków

ochotników od 01 stycznia 2022r. jest wypłacany w wysokości zgodnej z podjętą uchwałą.

45) Uchwała Nr XXIV/179/2021 Rady Gminy Łyse z dnia 30 listopada 2021 r. w sprawie uchwalenia „Gminnego Programu Profilaktyki i Rozwiązywania Problemów Alkoholowych oraz Przeciwdziałania Narkomanii na 2020 rok”

Zgodnie z zapisami podjętej uchwały Rady Gminy realizowane będą zadania gminy w zakresie profilaktyki i rozwiązywania problemów alkoholowych oraz przeciwdziałania narkomanii. Są to działania edukacyjne i informacyjne w zakresie profilaktyki wszelkiego rodzaju uzależnień oraz zdrowego stylu życia. Zgodnie z uchwałą w Punkcie Konsultacyjnym prowadzona jest również grupa motywująca dla mężczyzn uzależnionych od alkoholu oraz grupa wsparcia dla kobiet współuzależnionych przez psychoterapeutę uzależnień oraz pomoc psychologiczna. Funkcjonuje także świetlica środowiskowa oraz prowadzone są inne działania.

46) Uchwała Nr XXV/180/2021 Rady Gminy Łyse z dnia 29 grudnia 2021 r. zmieniająca uchwałę w sprawie Wieloletniej Prognozy Finansowej Gminy Łyse na lata 2021-2026

Po dokonaniu zmian w wyżej wskazanej uchwale gospodarka finansowa w roku 2022 prowadzona była zgodnie z jej zapisami.

47) Uchwała Nr XXV/181/2021 Rady Gminy Łyse z dnia 29 grudnia 2021 r. zmieniająca uchwałę w sprawie uchwalenia uchwały budżetowej na rok 2021

Po wprowadzeniu zmian do powyższej uchwały gospodarka finansowa w roku 2022 prowadzona była zgodnie z nimi.

48) Uchwała Nr XXV/182/2021 Rady Gminy Łyse z dnia 29 grudnia 2021 r. w sprawie rozpatrzenia petycji

Wniesioną przez Sołectwo Klenkor-Wyżega petycję Rada Gminy Łyse uznała za zasadną w zakresie dotyczącym przebudowy drogi Klenkor-Wyżega, jednakże niezasadna jest przebudowa w roku 2022 z uwagi na brak zaplanowanych środków finansowych w budżecie Gminy Łyse.