

**PLAN ODNOWY MIEJSCOWOŚCI
SZAFRANKI
NA LATA 2009-2015**

Szafranki. listopad 2009

Spis treści

1. Wstęp.....	3
2. Analiza zasobów miejscowości Szafranki.....	4
2.1 Położenie geograficzne, nazwa i środowisko przyrodnicze.....	4
2.2 Historia i kultura.....	5
2.3 Uwarunkowania współczesne.....	7
3. Analiza SWOT.....	9
3.1 Położenie i środowisko naturalne.....	9
3.2 Potencjał ludzki.....	9
3.3 Warunki socjalno-bytowe, oświata.....	10
3.4 Gospodarka/rolnictwo.....	10
3.5 Infrastruktura techniczna.....	10
3.6 Kultura, sport, turystyka.....	11
3.7 Warunki wspierające rozwój gospodarczy.....	11
4. Wizja rozwoju wsi.....	12
5. Arkusz planowania długoterminowego.....	12
Planowane zadania i projekty do realizacji na lata 2009-2015.....	13
6. Zadania priorytetowe.....	14
6.1 Budowa boiska wielofunkcyjnego przy Szkole Podstawowej w Szafrankach.....	14
6.2 Remont świetlicy wiejskiej.....	14
7. Sposoby monitorowania, oceny, aktualizacji i komunikacji społecznej.....	15
7.1 Monitoring Planu Odnowy.....	15
7.2 Ocena i aktualizacja.....	15
7.3 Public relations planu odnowy miejscowości.....	15

1. Wstęp

Plan Odnowy Miejscowości Szafranki obejmuje lata 2009-2015. Dokument ten jest wynikiem pracy zespołu aktywnych działaczy wsi, którzy przeprowadzili konsultacje odnośnie wizji odnowy wśród mieszkańców, a także grup społecznych.

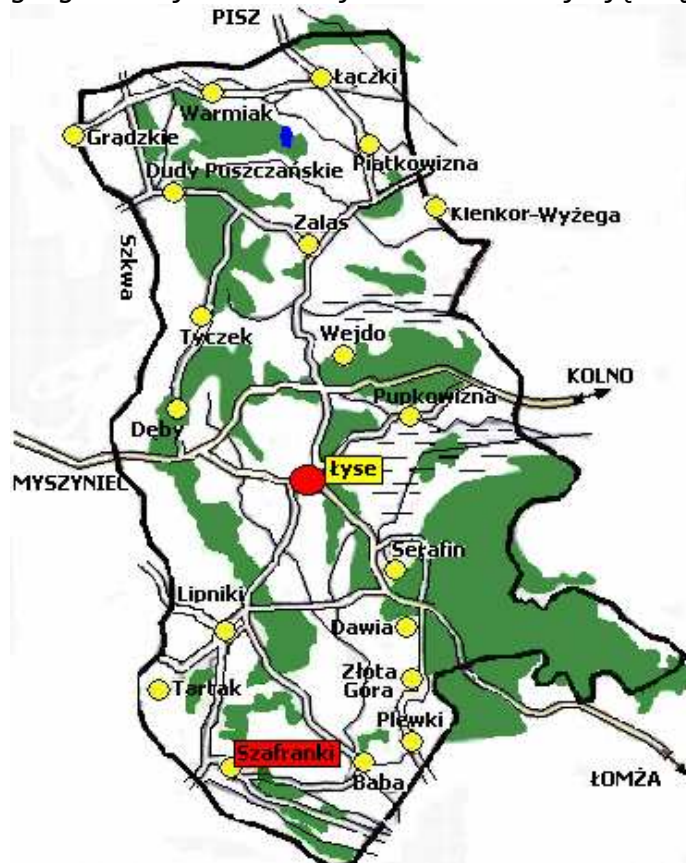
W wyniku przeprowadzonych konsultacji ujawniona została potrzeba opracowania strategii zorganizowanych działań podejmowanych na rzecz rozwoju wsi, jaką jest Plan Odnowy Miejscowości Szafranki. Zawarte w tym dokumencie wytyczne pozwolą na racjonalne gospodarowanie zasobami, podjęcie właściwych kierunków rozwoju przestrzennego oraz działań mających na celu wszechstronny rozwój przy jednoczesnym zachowaniu wartości kulturowych i przyrodniczych. Opracowanie Planu pozwoli na pozyskanie funduszy strukturalnych ze środków Unii Europejskiej. Program, którego celem jest odnowa i rozwój wsi to Program Rozwoju Obszarów Wiejskich na lata 2007-2013, działania 313, 322, 323 „Odnowa i rozwój wsi”. W ramach tego działania wspierane będą projekty związane z realizacją inwestycji z zakresu budowy lub modernizacji budynków i obiektów pełniących funkcje rekreacyjne, sportowe, społeczno-kulturalne, zakup towarów służących przedsięwzięciom związanym z kultywowaniem tradycji społeczności lokalnych lub tradycyjnych zawodów, kształtowanie obszarów o szczególnym znaczeniu dla zaspokojenia potrzeb mieszkańców, sprzyjających nawiązywaniu kontaktów społecznych, budowa lub modernizacja infrastruktury turystycznej, rewitalizacja budynków wpisanych do rejestru zabytków lub objętych wojewódzką ewidencją zabytków oraz użytkowanie ich na cele publiczne.

Wieś Szafranki jest miejscowością, gdzie są kultywowane i wciąż żywe tradycje kurpiowskie. Dalszy rozwój powinien poprawić standard życia mieszkańców i jakość życia. Dzięki wspólnym działaniom mającym na celu odnowę wsi nastąpi aktywizacja i integracja społeczności wiejskiej.

2. Analiza zasobów miejscowości Szafranki.

2.1 Położenie geograficzne, nazwa i środowisko przyrodnicze.

Wieś Szafranki jest jedną z 22 miejscowości należących do gminy Łyse, położonej w północnej części województwa mazowieckiego, w powiecie ostrołęckim. Geograficznie leży na Nizinie Północno-Mazowieckiej, na równinie kurpiowskiej. Według współrzędnych geograficznych znajduje się na 53°20' szerokości geograficznej północnej i 21°25' długości geograficznej wschodniej. Szafranki znajdują się pomiędzy miejscowościami gminnymi



Kadzidło i Łyse, po lewej stronie rzeki Szkwa. Przez wieś biegnie droga powiatowa Nr 2519W Kadzidło – Łyse – Łączki - gr. województwa łącząca Mazowsze z Mazurami oraz Nr 2520W Szafranki-Baba. Drogi te stanowią dojazd do większych miast w regionie: Olsztyn -115 km, Białystok – 135 km, Warszawa -150 km, Ostrołęka – 30 km, Łomża – 50 km, Kolno -35 km.

Szafranki graniczą od północy ze wsią Tartak i Lipniki, od wschodu ze wsią Baba, Czarnia i Grale (gmina Kadzidło), od południa ze wsią Sul i Klimki (gmina Kadzidło). Jest to teren płaski z nadbudowanymi formami

wydmowymi o spadkach poniżej 5%. Znaczny obszar miejscowości stanowią użytki zielone, pola oraz lasy wyróżniające się bogato rozwiniętą florą i fauną oraz niskim poziomem zanieczyszczenia. Gleby są tu przeważnie V i VI klasy jakości. Dzięki odpowiedniemu gospodarowaniu rolnikom udaje się uzyskać dość wysoką wydajność, która pozwala zainwestowanie i rozwój infrastruktury rolniczej. Głównym kierunkiem produkcji rolniczej jest chów bydła i produkcja mleka. Miejscowość obfituje w lasy sosnowo-świerkowe, bogate w grzyby i jagody, przechodzące w pobliżu łąk w lasy brzoźowo-olchowe.

Wieś Szafranki zamieszkuje 494 osób, w tym 261 płci żeńskiej i 233 płci męskiej, w sumie około 110 rodzin. Wieś nie ma zabudowy zwartej. Zabudowania gospodarskie rozrzucone są na dość znacznym obszarze 1332ha. Zabudowa mieszkalna rozciąga się na długość około 6 km.

Ludność wsi zatrudniona jest głównie w rolnictwie. Gospodarstwa rolne specjalizują się w produkcji mleka i bydła mięsnego. Pozostali mieszkańcy pracują w pobliskich zakładach

mieszczących się w większych miejscowościach i miastach: Łyse, Kadzidło, Ostrołęka i Łomża. Największym przedsiębiorstwem zatrudniającym dużą ilość mieszkańców jest Zakład Przetwórstwa Mięsnego JBB w Łysych.

2.2 Historia i kultura.

Powstanie wsi Szafranki związane jest ściśle z procesem zasiedlania Puszczy Zielonej. Rozpoczął on się dopiero po najeździe szwedzkim (1655 – 1656), kiedy wielu ludzi uciekało do puszczy przed Szwedami i zostało tam już na stałe. Nowe wsie powstawały na skutek osiedlania się chłopów, którzy znękani napadami i rekwizycją obcych wśród lasów i bagien znaleźli schronienie. Stopniowo w przeciągu XVII i XVIII wieku cała puszcza została zasiedlona.

Bliżej opisana historia miejscowości sięga czasów II połowy XIX wieku. Po klęsce powstania styczniowego nastąpiła likwidacja resztek autonomii Królestwa Polskiego. W 1966r. wprowadzono nowy podział administracyjny i obszar na którym znajdowała się wieś Szafranki należał do powiatu ostrołęckiego guberni łomżyńskiej.

Kurpie prowadzili gospodarkę samowystarczalną. Zbierali i suszyli grzyby na sprzedaż, sprzedawali produkty wytworzone we własnym gospodarstwie, a z rękodzieła przeważnie płótno, także chodniki oraz wełniane kilimy, tkane przeważnie w dużą kratę lub szerokie pasy. Posiadający konie trudnili się dodatkowo zwózką drewna z lasu nad Narew dla spławu, do stacji kolejowej na podkłady oraz zwózką kamienia polnego na budowę szos oraz innymi przewozami. Nie posiadający koni trudnili się flisactwem, rybołówstwem, wyrobem drobnych przedmiotów z wikliny oraz potajemnym zbieraniem bursztynu.

Trudną sytuację Kurpiów poprawiło nieco uwłaszczenie chłopów. Stali się posiadaczami ziemi, którą użytkowali w zamian za płacenie czynszu. W wyniku uwłaszczenia otrzymali niewielkie działki (od 5 do 8 morgów) również bezrolni chłopci. Pomimo tego reforma uwłaszczeniowa była niekorzystna dla wsi kurpiowskiej. Chłopi nie otrzymali prawa do serwitutów, a wiele gospodarstw utraciło wykarczowane kawałki ziemi, które uznane zostały za własność rządową.

Wydarzeniem pamiętanym przez mieszkańców wsi Szafranki była panująca na tym terenie w XIX w. epidemia cholery dziesiątkująca ludność wsi i bydło. Największe żniwo ofiar epidemia zebrała szczególnie w miejscowości Szafranki, Tartak i Lipniki. Do dnia dzisiejszego w tutejszej parafii Lipniki dzień 16 sierpnia jest obchodzony jako „wyrzeczysko” poświęcając ten dzień św. Rochowi – patronowi chorych.



Pierwsza szkoła została założona w Szafrankach 14 października 1905r. Była to szkoła prywatna z polskim językiem wykładowym, bez prawa szkoły państwowej, prowadzona przez jednego nauczyciela. Dzieci uczęszczały do szkoły od 15 listopada do połowy marca lub kwietnia, w zależności kiedy zaczynało się paść bydło. Budynek szkoły nie istniał a zajęcia odbywały się co dwa dni u innego gospodarza, który zobowiązany był karmić nauczyciela.

Wybuch I wojny światowej przyniósł całkowite zniszczenie wsi. Szafranki znajdowały się w pasie przyfrontowym działań wojennych. Efektem było spalenie bądź zburzenie budynków, grabież inwentarza i ewakuacja ludności na inne tereny. Spowodowało to całkowity upadek rolnictwa a zwłaszcza hodowli. W efekcie działań wojennych cała wieś pobudowana w zwartej zabudowie całkowicie spłonęła.

Po odzyskaniu niepodległości wieś odbudowywała się bardzo wolno. Budynki powstawały nie jak dotychczas w zwartej zabudowie lecz każdy swojej działce otrzymanej po komasacji gruntów. Mieszkańcy korzystali z darmowego drzewa z lasów państwowych. W latach 1926 – 1929 powstaje pierwsza cegielnia, a po jej upadku chłopcy jeszcze długo samodzielnie wypalają cegłę. Powstaje siedem domów murowanych i kilka zabudowań gospodarskich

We wrześniu 1920 zostaje oficjalnie otwarta szkoła. Nauczanie odbywa się w chłopskiej chacie, a sprzętu szkolnego są zakupione przez mieszkańców. Stopniowo zwiększa się liczba uczniów od 46 w 1920r. do 90 w 1931r. Zaczyna działać Koło Gospodyń Wiejskich oraz Kółko Rolnicze i Kółko Obrony Powietrznej Państwa. W 1932 założono Koło Towarzystwa Popierania Budowy Publicznych Szkół Powszechnych. Zaczyna działać Związek Strzelecki i Koło Rezerwistów. Szkoła staje się centrum życia kulturalnego wsi. Co roku odbywają się różnorodne uroczystości patriotyczno narodowe i rozrywkowe.

Działania II wojny światowej szczęśliwie ominęły wieś. Częściowemu zniszczeniu uległo zaledwie kilka budynków, między innymi budynek szkoły. Część mieszkańców została wysłana na przymusowe roboty do Niemiec.

Po zakończeniu II wojny światowej sytuacja powoli się normalizuje. Rolnicy zaczynają uprawę i hodowlę. Zaczyna również funkcjonować szkoła. Ze względu na złe warunki lokalowe rozpoczęto starania o budowę nowej szkoły. W kwietniu 1960 rusza budowa a budynek zostaje oddany do użytku w sierpniu 1961r. Do szkoły uczęszcza około 140 dzieci.

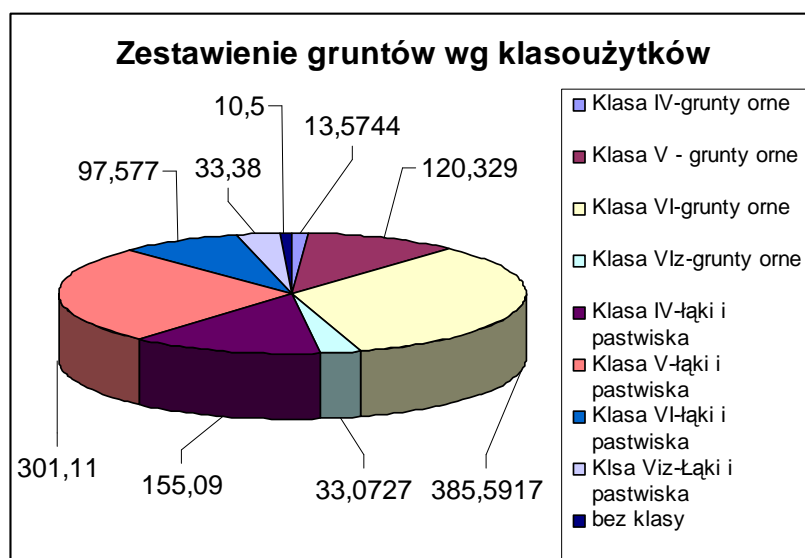
W roku 1973 zostaje utworzona gmina Łyse w powiecie kolneński województwa białostockiego, w skład której wchodzi miejscowość Szafranki. Rok później zostaje przeprowadzona elektryfikacja wsi. Na podstawie nowego podziału administracyjnego kraju z 1975 roku Szafranki znalazły się w gminie Łyse należącej do województwa ostrołęckiego.

2.3 Uwarunkowania współczesne.

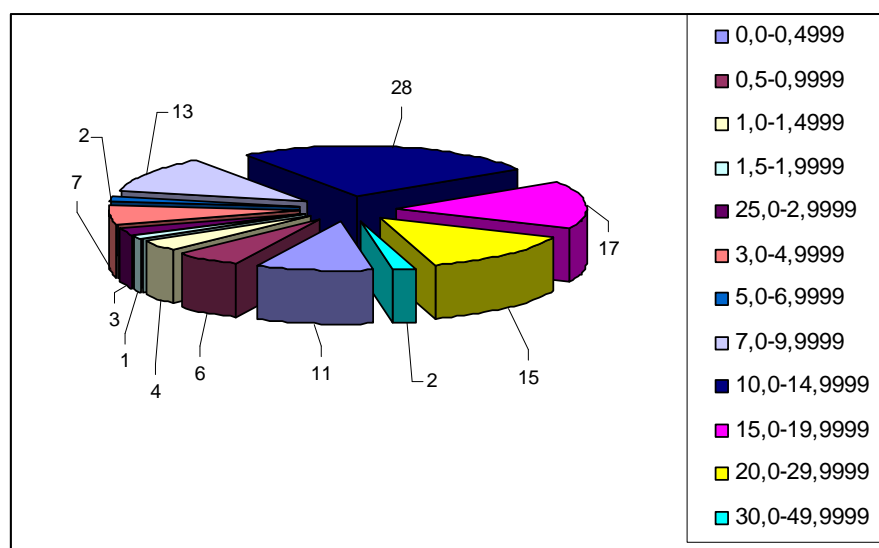
Obecnie wieś Szafranki zamieszkuje 494 osób, z czego 370 dorosłych. Większość społeczeństwa w wieku produkcyjnym zatrudniona jest w rolnictwie. Warunki dla rozwoju rolnictwa są dość niekorzystne ze względu na słabe gleby, jednak ta dziedzina gospodarki rozwija się dość pręźnie. Gospodarstwa rolne są coraz lepiej wyposażone w sprzęt rolniczy i budynki inwentarskie. Dominuje tu hodowla bydła mlecznego. Poniżej zestawienia gruntów według klasoużytków oraz gospodarstw według powierzchni.



Zestawienie gruntów według klasoużytków.



Liczba gospodarstw według powierzchni(w ha).



Dość spora część mieszkańców dotychczas była zatrudniona w Zakładzie Przetwórstwa Mięsnego „JBB” w Łysych. Po pożarze zakładu w czerwcu 2009r. pracownicy z m. Szafranki znaleźli zatrudnienie w innych miastach większych miejscowościach naszego regionu. Po ponownym uruchomieniu produkcji w ZPM „JBB” istnieje duże prawdopodobieństwo, że wrócą do pracy w tym zakładzie. Na terenie miejscowości praktycznie nie istnieją podmioty działalności gospodarczej. Prowadzony jest tylko jeden sklep spożywczo-przemysłowy oraz zakład produkujący blachy trapezowe.



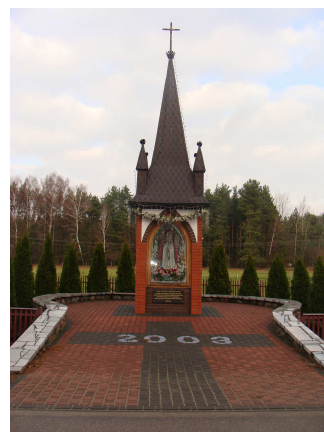
W miejscowości znajduje się szkoła podstawowa do której uczęszcza około 40 uczniów. Budynek ten położony jest centralnie na terenie wsi i stanowi miejsce spotkań mieszkańców. Przy szkole znajduje się niewielki trawiaste boisko do piłki nożnej i ręcznej oraz boisko do siatkówki. Obok terenu szkolnego znajduje się świetlica wiejska, gdzie znajduje się punkt biblioteczny. Budynek ten często wykorzystywany jest przez młodzież do gry w tenisa stołowego i lokalnych spotkań. Nieopodal znajduje się również jedyny w miejscowości sklep.

Daje się zaobserwować rozwój wsi. Obejścia domów są coraz bardziej zadbane, czyste i estetyczne. Coraz więcej gospodarstw korzysta z usług wywozu odpadów komunalnych. W miejscowości brak jest zbiorczej kanalizacji i wodociągu. Spowodowane jest to rozproszoną zabudową wsi, a co za tym idzie dużymi kosztami wykonania tych instalacji. Wszyscy mieszkańcy korzystają z własnych ujęć wody i odprowadzają ścieki bytowe do szamb bezodpływowych.

Wieś objęta jest siecią telefonii kablowej stacjonarnej. Istnieje możliwość korzystania poprzez tą sieć z usługi internetowej *neostrada tp*. Bardzo wiele osób korzysta z usług telekomunikacyjnych za pomocą sieci komórkowych.

Istotnym elementem społecznym jest religijność mieszkańców. Obchodzone są święta kościelne, odpusty, przestrzega się zachowywania postów i wyrzeczyisk. Wieś Szafranki należy do parafii Lipniki i tam mieszkańcy uczęszczają na msze święte.

Mieszkańcy wioski chętnie działają wspólnie i integrują się. Rodzice chętnie pomagają przy pracach w szkole, corocznie organizowane są festyny i spotkania wiejskie.



3. Analiza SWOT

Analiza określa zarówno korzystne jak i niekorzystne cechy sołectwa, potencjalne szanse i zagrożenia występujące w otoczeniu, mogące mieć wpływ na przyszłość sołectwa i mieszkańców. Rozpoznane zostały następujące dziedziny:

- położenie i środowisko naturalne
- potencjał ludzki
- warunki socjalno-bytowe, oświata
- gospodarka/rolnictwo
- infrastruktura techniczna
- kultura, sport, turystyka
- warunki wspierające rozwój gospodarczy

3.1 Położenie i środowisko naturalne.

Mocne strony: <ul style="list-style-type: none">• nieskażone i naturalne środowisko przyrodnicze• dobre warunki do rozwoju turystyki i agroturystyki ze względu na walory krajobrazowe• korzystne położenie ze względu na drogę powiatową, która łączy Kurpiowszczyznę z Mazurami	Słabe strony: <ul style="list-style-type: none">• brak kanalizacji i wodociągu• problem z zagospodarowaniem odpadów• słabe gleby
Szanse: <ul style="list-style-type: none">• możliwość promowania wsi jako miejsca do odpoczynku i rekreacji• wzrost zainteresowania wypoczynkiem na wsi• rozwój agroturystyki i usług turystycznych	Zagrożenia: <ul style="list-style-type: none">• nieuregulowana gospodarka wodno-ściekowa i gospodarka odpadami• brak tradycji wykorzystywania istniejących walorów naturalnych• dalsza degradacja środowiska naturalnego w wyniku działalności człowieka bez zabezpieczenia właściwych funkcji komunalnych

3.2 Potencjał ludzki.

Mocne strony: <ul style="list-style-type: none">• duże zasoby siły roboczej• silne poczucie tożsamości lokalnej• aktywne postawy mieszkańców w poszukiwaniu pracy, również za granicą	Słabe strony: <ul style="list-style-type: none">• bezrobocie ukryte w rolnictwie• niewielkie możliwości wzrostu zatrudnienia• spadek przyrostu urodzeń• ujemna migracja ludności• starzenie się społeczeństwa
Szanse: <ul style="list-style-type: none">• wzrost możliwości zatrudnienia w rozwijających się zamiejscowych zakładach produkcyjnych• stworzenia systemu zachęt i pomocy przy powstawaniu nowych działalności gospodarczych	Zagrożenia: <ul style="list-style-type: none">• migracja ludzi młodych i wykształconych

3.3 Warunki socjalno-bytowe, oświata.

Mocne strony:	Słabe strony:
<ul style="list-style-type: none"> • istniejąca szkoła podstawowa • dbałość o czystość i estetykę • wykwalifikowana kadra w szkole 	<ul style="list-style-type: none"> • brak obiektu do uprawiania lekkoatletyki i wielofunkcyjnego boiska zewnętrznego • mały dostęp do specjalistycznych przychodni zdrowotnych • niedobór nauczycieli uczących języków obcych
Szanse:	Zagrożenia:
<ul style="list-style-type: none"> • program szkoleń rolniczych dla ludności • rozwój infrastruktury związanej z oświatą 	<ul style="list-style-type: none"> • powiększające się różnice w dochodach ludności • niekonsekwentna polityka państwa wobec terenów wiejskich

3.4 Gospodarka/rolnictwo.

Mocne strony:	Słabe strony:
<ul style="list-style-type: none"> • znaczna powierzchnia zmeliorowanych użytków zielonych • tradycja w hodowli bydła mlecznego • korzystna struktura własności • zasoby niewykorzystywanej siły roboczej • baza dobrej jakości produktów rolnych 	<ul style="list-style-type: none"> • brak różnorodnych form działalności gospodarczej • brak przemysłu przetwórczego • niedostatki kapitału własnego • słabe zainteresowanie ze strony inwestorów zewnętrznych • niewystarczająco rozwinięta sieć usług rolniczych • mała specjalizacja produkcji rolnej • bardzo słabe gleby
Szanse:	Zagrożenia:
<ul style="list-style-type: none"> • korzystne warunki do rozwijania produkcji żywności ekologicznej • zapotrzebowanie na zdrową żywność • rozwój przedsiębiorczości na terenach wiejskich, drobnej wytwórczości i usług dla rolnictwa • dostęp do środków pomocowych • tworzenie grup producenckich • programy rozwoju terenów wiejskich 	<ul style="list-style-type: none"> • przywiązanie do tradycyjnych form gospodarowania na wsi • pogarszająca się sytuacja ekonomiczna w rolnictwie- ubożenie wsi • brak stabilnych rynków zbytu na produkty rolne • niestabilna polityka państwa wobec rolnictwa

3.5 Infrastruktura techniczna.

Mocne strony:	Słabe strony:
<ul style="list-style-type: none"> • dobrze rozwinięta sieć dróg • dobra sieć połączeń komunikacyjnych • dość dobrze rozwinięta sieć energetyczna i telefoniczna • istniejący miejscowy plan zagospodarowania przestrzennego 	<ul style="list-style-type: none"> • brak sieci kanalizacyjnej • brak sieci wodociągowej • niski standard i zły stan dróg gminnych
Szanse:	Zagrożenia:
<ul style="list-style-type: none"> • zagraniczne środki pomocowe na inwestycje w dziedzinie infrastruktury (fundusze strukturalne) • możliwość przygotowania terenów pod inwestycje 	<ul style="list-style-type: none"> • trudności z pozyskiwaniem środków finansowych

3.6 Kultura, sport, turystyka.

Mocne strony: <ul style="list-style-type: none">• silne poczucie tożsamości lokalnej• dobre warunki terenowe do rozwoju różnych form turystyki i rekreacji• kultywowanie tradycji kurpiowskich• obiekty zabytkowe• rozwijająca się działalność klubów sportowych• promocja turystyczna i agroturystyczna wsi	Słabe strony: <ul style="list-style-type: none">• niedostateczna ilość miejsc noclegowych na wysokim poziomie• niedostateczna ilość wytyczonych szlaków i ścieżek turystycznych• niewystarczająca baza obiektów sportowo-rekreacyjnych
Szanse: <ul style="list-style-type: none">• wzrost zainteresowania aktywnym wypoczynkiem i agroturystyką• posiadane tereny i obiekty nadające się na bazę turystyczno-wypoczynkową• wymiana młodzieży szkolnej powiązana z aktywnym wypoczynkiem	Zagrożenia: <ul style="list-style-type: none">• brak wykorzystania istniejących walorów turystycznych• degradacja środowiska związana z działalnością człowieka

3.7 Warunki wspierające rozwój gospodarczy.

Mocne strony: <ul style="list-style-type: none">• dobry wizerunek miejscowości w oczach mieszkańców powiatu i województwa• aktywna postawa mieszkańców wsi	Słabe strony: <ul style="list-style-type: none">• duże trudności w pozyskaniu zewnętrznych inwestorów• brak dużego kapitału prywatnego, wewnętrznego i zewnętrznego
Szanse: <ul style="list-style-type: none">• wzrastająca umiejętność poszukiwania pozabudżetowych źródeł wspierania inwestycji• udoskonalenie systemu informacji o kredytach i innych funduszach rozwojowych	Zagrożenia: <ul style="list-style-type: none">• koncentracja instytucji wspierających rozwój przedsiębiorczości w ośrodkach miejskich• niedoinwestowanie małych przedsiębiorstw• malejący rynek zbytu• słaba i zbiurokratyzowana polityka kredytowa dla przedsiębiorstw i rolnictwa

Przeprowadzona analiza mocnych i słabych stron wskazuje, że na rozwój miejscowości wpływać będzie:

- naturalny i nieskażony krajobraz,
- walory krajobrazowe i zainteresowanie mieszkańców świadczeniem usług związanych ze wzrostem gospodarczym i rozwojem przedsiębiorczości,
- tradycja i kultura kurpiowska.
- produkcja żywności ekologicznej.

Niekorzystny wpływ na procesy rozwojowe wsi może mieć:

- starzenie się populacji;
- emigracja młodzieży.
- niska przedsiębiorczość społeczna,
- niskie dochody z produkcji rolnej,

- niedostatecznie rozwinięta infrastruktura techniczna i turystyczna.
- brak zakładów przetwórstwa rolno-spożywczego,
- mały lokalny rynek zbytu,
- brak zagospodarowania turystycznego obszaru.

4. Wizja rozwoju wsi.

Szafranki są miejscowością silnie ukierunkowaną na rozwój rolnictwa. Posiadają również bogatą kulturę i żywą tradycję. Dbalność mieszkańców o wizerunek własnych obejść warunkuje nadanie estetycznego i zadbanego wyglądu całej wsi. Aktywizacja mieszkańców na rzecz rozwoju miejscowości polegać będzie na stworzeniu miejsc do wspólnych spotkań i aktywnego spędzania czasu wolnego. Niezbędne jest stworzenie warunków do dalszego rozwoju społeczno-kulturalnego na bazie istniejących obiektów i zaplecza lokalowego. Konieczne jest zapewnienie alternatywnych form spędzania czasu wolnego, zwłaszcza dla dzieci i młodzieży. W celu rozwoju wsi należy wykorzystać istniejące zasoby naturalne jakimi jest środowisko naturalne, tradycja i kultura.



5. Arkusz planowania długoterminowego.

Najważniejszą przeszkodą w rozwoju społeczno-gospodarczym miejscowości Szafranki jest brak infrastruktury technicznej i społecznej. Należy podjąć właściwe kroki zmierzające do jej stworzenia. Skutkować to będzie zmniejszeniem dysproporcji między miastem a wsią. Podjęte działania pobudzać będą aktywność lokalnych środowisk i współdziałanie na rzecz rozwoju wsi. Realizacja zaplanowanych przedsięwzięć uatrakcyjni miejscowość pod względem zamieszkania i zapewni rozwój funkcji kulturalno-rozrywkowych wsi.

Głównym celem rozwoju wsi jest zapewnienie poprawy jakości życia mieszkańców, ograniczenia bezrobocia oraz rozwój gospodarczy przy zachowaniu walorów środowiska przyrodniczego i wartości kulturowych. Cel ten będzie osiągnięty poprzez cele strategiczne.

Cele ekonomiczne:

- promowanie lokalnej przedsiębiorczości.
- kształtowanie sprzyjających warunków do powstania małych i średnich przedsiębiorstw oraz drobnej wytwórczości
- zwiększenie atrakcyjności turystycznej miejscowości poprzez eksponowanie wartości kulturowych i rozbudowę agroturystyki,

- korzystanie z zewnętrznych źródeł finansowania — korzystanie z programów gospodarczych.

Cele społeczne:

- tworzenie terenów pod zabudowę mieszkaniową z jednoczesną rozbudową sieci wodociągowej,
- podnoszenie standardu istniejącej szkoły oraz wspieranie rozwoju kultury fizycznej,
- wspieranie działań mających na celu wypoczynek oraz organizacje czasu wolnego dzieci i młodzieży, ograniczenie patologii społecznych.

Cele przyrodnicze:

- właściwa polityka przestrzenna wobec środowiska naturalnego,
- ochrona wód powierzchniowych i podziemnych, ograniczenie zanieczyszczeń pochodzących ze źródeł lokalnych,
- podnoszenie świadomości ekologicznej społeczeństwa,
- wykorzystywanie odnawialnych źródeł energii.

Cele kulturowe:

- właściwa opieka nad dziedzictwem kulturowym miejscowości,
- tworzenie miejsc i spotkań kultury kurpiowskiej.

Cele przestrzenne:

- wyposażenie terenów zabudowanych w odpowiednie standardy komunikacyjne.
- kształtowanie struktur funkcjonalno-przestrzennych.
- podnoszenie estetyki pojedynczych zagrod.

Powyższe cele strategiczne będą realizowane za pomocą zadań i projektów przewidzianych na lata 2009-2015 przedstawionych w kolejnym punkcie Planu Odnowy Miejscowości Szafranki.

Planowane zadania i projekty do realizacji na lata 2009-2015.

Lp.	Nazwa zadania	Czas realizacji	Szacunkowy koszt
1.	Budowa boiska wielofunkcyjnego przy Szkole Podstawowej w Szafrankach	2010	170.000 zł
2.	Remont świetlicy wiejskiej	2012	150.000zł
3.	Budowa przydomowych oczyszczalni ścieków	2010-2015	700.000zł
4.	Poprawa nawierzchni niektórych dróg gminnych	2010-2015	3.000.000
5.	Budowa sieci wodociągowej w miejscowości Szafranki	2015	800.000

6. Zadania priorytetowe

6.1 Budowa boiska wielofunkcyjnego przy Szkole Podstawowej w Szafrankach

a) opis zadania:

Projekt polegać będzie na budowie boiska do gier zespołowych o nawierzchni bitumicznej o wymiarach 20×40m wraz z wyposażeniem w sprzęt sportowy do gry w piłkę ręczną, nożną, koszykówkę siatkówkę i tenis ziemny. Teren boiska zostanie ogrodzony i zamontowane zostanie oświetlenie.

b) cel i uzasadnienie projektu

Miejsce zapewni dzieciom, młodzieży i osobom dorosłym możliwość aktywnego spędzania czasu wolnego i aktywizację ruchową. Umożliwi bezpieczną zabawę dzieciom, poprzez sport przeciwdziałać będzie popadaniu w różnego rodzaju uzależnienia. Boisko sportowe będzie wykorzystywane do przeprowadzania imprez okolicznościowych na wolnym powietrzu, co stanowić będzie element integracji społeczności lokalnej.



6.2 Remont świetlicy wiejskiej.

a) opis zadania:

Zadanie polegać będzie na wykonaniu tynków i podłóg, instalacji elektrycznej, sanitarnej i ciepłej, zmianie pokrycia dachowego. W ramach zadania pomieszczenia zostaną wyposażone w sprzęt (komputer, meble, sprzęt audio-video, stół do tenisa stołowego, stół bilardowy itp.) niezbędny do funkcjonowania obiektu jako miejsca spotkań i integracji społeczności lokalnej.

b) cel i uzasadnienie projektu

Celem projektu jest stworzenie miejsca spotkań i rozwoju społeczno-kulturalnego wsi Szafranki. Pomieszczenia zostaną zagospodarowane na cele: miejsce spotkań wiejskich, miejsce spotkań młodzieży, funkcje sportowo-rekreacyjne.

W chwili obecnej w miejscowości brak jest obiektu pełniącego funkcje kulturalno-rozrywkowe.



Istniejąca świetlica nie posiada wyposażenia by takie funkcje spełniać. Z tego powodu mieszkańcy mają ograniczone możliwości wspólnych spotkań i integracji. Remont przedmiotowego budynku stworzy takie możliwości. Możliwe będzie tworzenie kół zainteresowań, planowanie imprez integracyjnych i rozrywkowych. Nastąpi aktywizacja lokalnej społeczności wiejskiej.

7. Sposoby monitorowania, oceny, aktualizacji i komunikacji społecznej.

7.1 Monitoring Planu Odnowy

Monitorowanie przedsięwzięcia tj. dbanie o prawidłowy przebieg przez cały czas jego trwania, polega na systematycznej ocenie informacji rzeczowych i finansowych zebranych w zestawieniu na podstawie ustalonych wskaźników opisujących postęp realizacji i efekty.

Wdrażanie i nadzór na realizacją Planu Odnowy Miejscowości Szafranki sprawować będzie gmina Łyse, która realizować będzie poszczególne zadania. Zadania te będą uzgadniane z Radą Gminy i Radą Sołecka wsi.

7.2 Ocena i aktualizacja

Na podstawie zebranych informacji dokonywana będzie ocena i ewentualnych modyfikacji Planu (ewaluacja) zgodnie ze zmieniającymi się warunkami zewnętrznymi i wewnętrznymi wpływającymi na rozwój społeczny i gospodarczy miejscowości. Do oceny i aktualizacji Planu Odnowy Miejscowości zobowiązuje się Gminę Łyse, zatwierdzając Plan Odnowy Miejscowości Szafranki.

Wprowadzenie systemu ewaluacji pomoże rozwiązać problem dezaktualizacji założeń Planu Odnowy Miejscowości, wynikających ze zmieniających się warunków działania samorządu, prawodawstwa i innych czynników. Okresowe przeprowadzanie oceny Planu i wprowadzanie modyfikacji gwarantuje rozwój Planu Odnowy Miejscowości wraz z jednoczesnym rozwojem społeczno-gospodarczym wsi Szafranki. W gestii samorządu pozostanie zatwierdzenie drogą uchwały zmian wprowadzonych treści Planu.

7.3 Public relations planu odnowy miejscowości.

Zadaniem *public relations* jest upowszechnianie zamierzeń Planu Odnowy Miejscowości Szafranki wśród przyszłych beneficjentów, wykonawców i decydentów. Opierać się będzie o trzy formy komunikacji społecznej:

- Internet
- Prasa lokalna
- Promocja i reklama bezpośrednia

Internet będzie głównym źródłem informacji o Planie Odnowy Miejscowości Szafranki i postępach w jego realizacji. Na stronie internetowej gminy Łyse <http://www.gminalyse.pl> umieszczane będą aktualności dotyczące Planu, strona posłuży do komunikacji z beneficjentami, zainteresowanymi podmiotami samorządowymi, biznesowymi i organizacjami pozarządowymi.

Prasa lokalna służyć będzie upowszechnianiu informacji w różnych kręgach potencjalnych beneficjentów i wykonawców Planu Odnowy Miejscowości Szafranki o istnieniu takiego dokumentu i sposobie jego oceny i wdrażania, kierując do źródła informacji, jakim będzie Internet.

Promocja i reklama bezpośrednia będzie skierowana do wybranych, potencjalnych wykonawców i inwestorów zidentyfikowanych na podstawie analizy przedsięwzięć inwestycyjnych zawartych w Planie Odnowy Miejscowości Szafranki.

Promocja i reklama polegać będzie na zapraszaniu do negocjacji wybranych podmiotów, mogących być partnerami w realizacji poszczególnych zamierzeń Planu Odnowy Miejscowości.