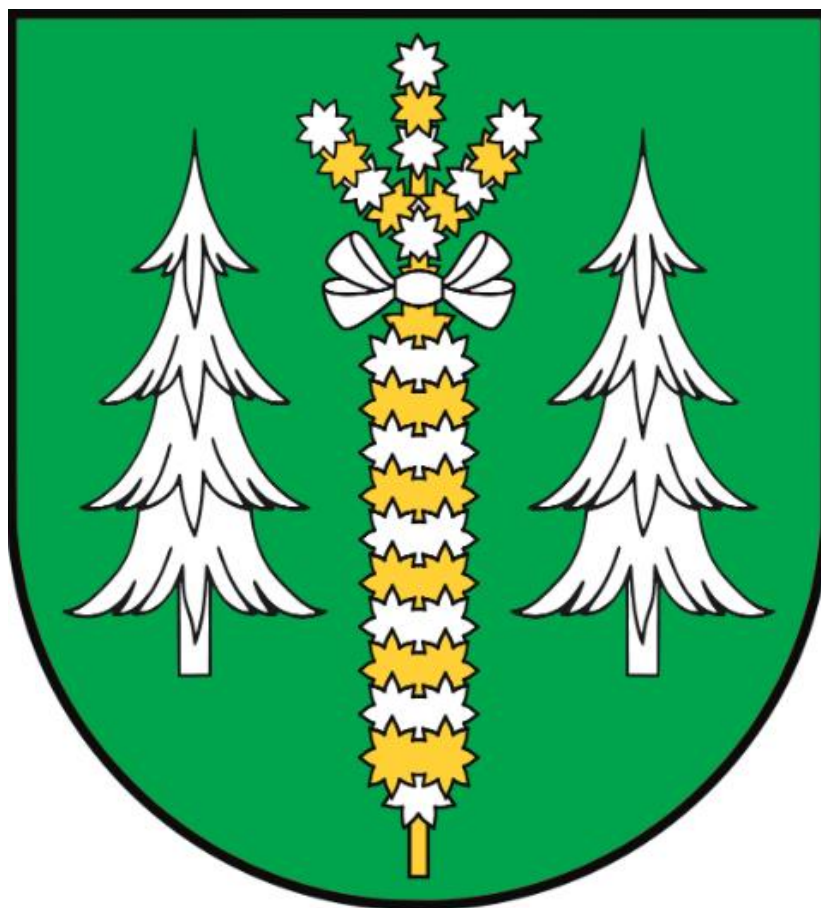


**UZASADNIENIE DO PLANU OGÓLNEGO
GMINY ŁYSE**



CZEŚĆ TEKSTOWA

Spis treści

Spis treści.....	2
1. Wstęp.....	4
2. Wyjaśnienie przyczyn wyznaczenia stref planistycznych i ustalenia gminnych standardów urbanistycznych.....	5
3. Wyjaśnienie przyczyn wyznaczenia obszaru uzupełnienia zabudowy.....	7
4. Uwarunkowania rozwoju przestrzennego gminy Łyse.....	8
4.1. Ustalenia planu zagospodarowania przestrzennego województwa.....	8
4.2. Formy ochrony przyrody oraz ich otuliny.....	10
4.3. Obszary szczególnego zagrożenia powodzią, wały przeciwpowodziowe oraz pasy o szerokości 50 m od stopy wału.....	11
4.4. Obszary gruntów zmeliorowanych.....	12
4.5. Tereny zagrożone ruchami masowymi ziemi oraz tereny, na których występują te ruchy ...	12
4.6. Obszary ochronne zbiorników wód śródlądowych.....	12
4.7. Tereny górnicze i obszary górnicze wraz z filarami ochronnymi.....	12
4.8. Udokumentowane złoża kopalin, kompleksy podziemnego składowania dwutlenku węgla i podziemne bezzbiornikowe magazyny substancji.....	12
4.9. Obszary uzdrowisk oraz obszary ochrony uzdrowskiej.....	13
4.10. Zabytki objęte formami ochrony, o których mowa w ustawie z dnia 23 lipca 2003 r. o ochronie zabytków i opiece nad zabytkami lub ujęte w wojewódzkiej lub gminnej ewidencji zabytków oraz dobra kultury współczesnej.....	13
5. gminnej ewidencji zabytków oraz dobra kultury współczesnej.....	13
4.11. Obszary pomników zagłady i ich strefy ochronne.....	23
4.12. Tereny zamknięte i ich strefy ochronne.....	23
4.13. Obszary ograniczonego użytkowania.....	23
4.14. Obszary wymagające przekształceń, rehabilitacji, rekultywacji lub remediacji.....	23
4.15. Obszary zdegradowane i obszary rewitalizacji.....	23
4.16. Obszary ciche w aglomeracji oraz obszary ciche poza aglomeracją.....	23
4.17. Grunty rolne stanowiące użytki rolne klas I-III oraz grunty leśne.....	23
4.18. Zakłady o zwiększonym i dużym ryzyku wystąpienia poważnej awarii przemysłowej.....	24

4.19.	Obszary pasa nadbrzeżnego, w tym w szczególności pasa technicznego	24
4.20.	Rozmieszczenie istniejących i planowanych obiektów infrastruktury społecznej, transportowej i technicznej	24
4.21.	Rekomendacje zawarte w audycie krajobrazowym oraz krajobrazy priorytetowe.....	26
4.22.	Opracowanie ekofizjograficzne	28
4.23.	Zapotrzebowanie na nową zabudowę mieszkaniową w gminie	28
6.	Chłonność terenów niezabudowanych	29
7.	Spis tabel.....	34
8.	Spis rysunków	34

1. Wstęp

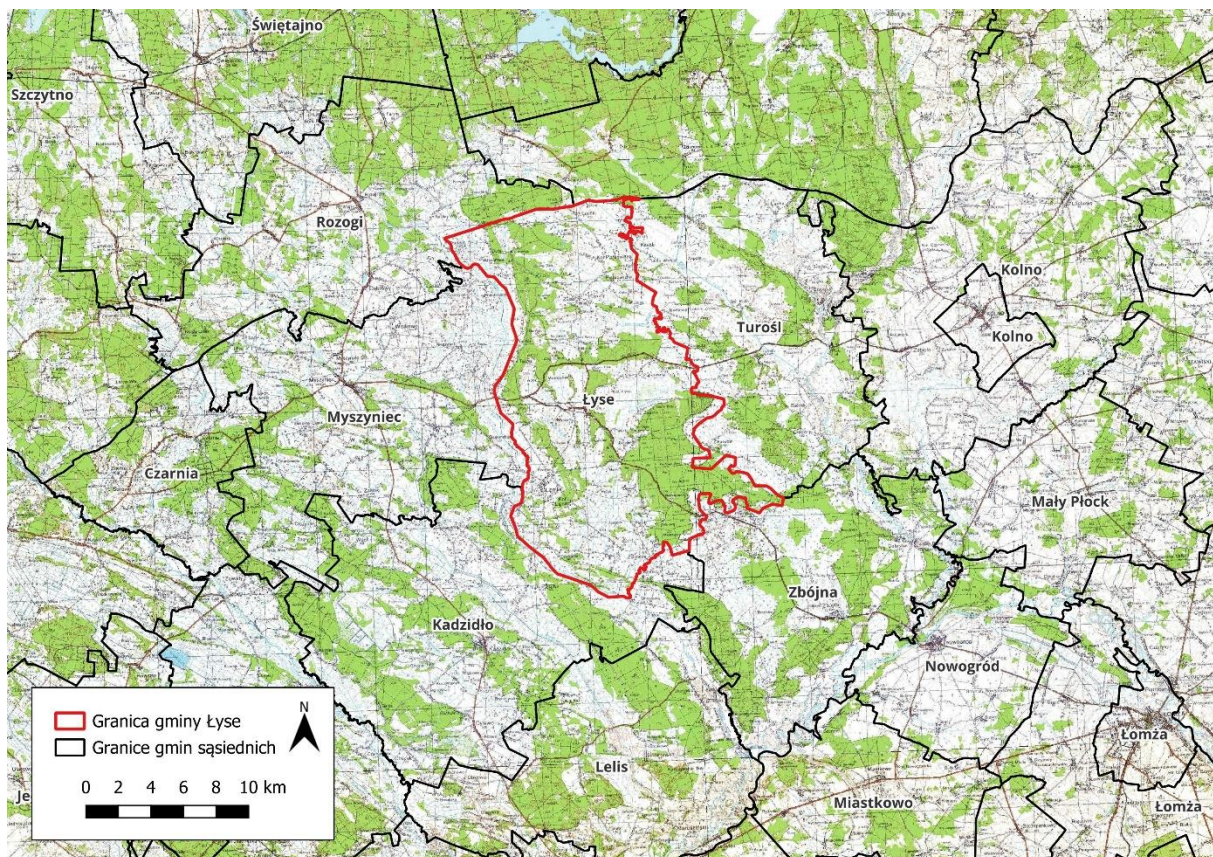
1.1. Podstawowe informacje o gminie

Gmina Łyse jest gminą wiejską, położoną w północno-wschodniej części województwa mazowieckiego, w powiecie ostrołęckim, w północno-wschodniej części piaszczystej Równiny Kurpiowskiej, na wysokości 108-144,1 m n.p.m. Powierzchnia gminy wynosi 24 678 ha i zamieszkuje ją ponad 8 tysięcy osób. Gmina Łyse sąsiaduje z województwami warmińsko-mazurskim i podlaskim, tworząc punkt styku trzech województw: mazowieckiego, warmińsko-mazurskiego i podlaskiego. Gmina jest drugą największą pod względem powierzchni gminą powiatu ostrołęckiego.

Gmina ma charakter typowo wiejski i cechuje się niskim stopniem urbanizacji oraz rozproszoną strukturą osadniczą, opartą na licznych wsiach. Siedzibą władz jest miejscowość Łyse, pełniąca funkcję lokalnego ośrodka usługowego i administracyjnego. Układ przestrzenny gminy determinowany jest przez uwarunkowania przyrodnicze, w tym rozległe kompleksy leśne oraz obszary łąkowe i torfowiskowe.

Pod względem komunikacyjnym gmina posiada ograniczoną dostępność transportową, opartą głównie na sieci dróg lokalnych i powiatowych, zapewniających powiązania z ośrodkami miejskimi, takimi jak Ostrołęka.

Rysunek 1 Granice gminy Łyse oraz gmin sąsiednich na tle mapy topograficznej



1.2. Planowanie i zagospodarowanie przestrzenne w gminie

Do czasu uchwalenia planu ogólnego gminy najważniejszym dokumentem określającym politykę przestrzenną gminy jest Studium Uwarunkowań i Kierunków Zagospodarowania Przestrzennego Gminy Łyse uchwalone Uchwałą Nr Uchwałą Nr XI/99/2004 Rady Gminy Łyse z dnia 27 maja 2004 r. z późn. zm.

Na obszarze gminy Łyse obowiązuje miejscowy plan zagospodarowania przestrzennego Gminy Łyse przyjęty Uchwałą Nr VI/28/2007 Rady Gminy Łyse z dnia 11 kwietnia 2007 r. Dokument ten obejmuje swoim zasięgiem niemal cały obszar gminy, z wyłączeniem terenów lasów państwowych. Ponadto na terenie gminy obowiązują następujące plany miejscowe:

1. Uchwała Nr LIII/326/2018 Rady Gminy Łyse z dnia 19 października 2018 r. w sprawie uchwalenia miejscowego planu zagospodarowania przestrzennego na terenie gminy Łyse w części obrębów geodezyjnych: Łyse, Lipniki, Pupkowizna, Serafin;
2. Uchwała Nr XXXIV/245/2022 Rady Gminy Łyse z dnia 23 grudnia 2022 r. w sprawie uchwalenia miejscowego planu zagospodarowania przestrzennego na terenie gminy Łyse w części obrębu geodezyjnego Łyse;
3. Uchwała Nr XXXVII/283/2023 Rady Gminy Łyse z dnia 10 maja 2023 r. w sprawie uchwalenia miejscowego planu zagospodarowania przestrzennego na terenie gminy Łyse w części obrębu geodezyjnego Łyse – część II;
4. Uchwała Nr III/16/2024 Rady Gminy Łyse z dnia 14 czerwca 2024 r. w sprawie uchwalenia zmiany miejscowego planu zagospodarowania przestrzennego Gminy Łyse, obejmującej działkę nr 1034, obręb Łyse;
5. Uchwała Nr VI/41/2024 Rady Gminy Łyse z dnia 22 października 2024 r. w sprawie uchwalenia miejscowego planu zagospodarowania przestrzennego Gminy Łyse dla terenów położonych w obrębie Łyse oraz Lipniki;
6. Uchwała Nr VI/42/2024 Rady Gminy Łyse z dnia 22 października 2024 r. w sprawie uchwalenia miejscowego planu zagospodarowania przestrzennego Gminy Łyse dla działek nr 270/2, 270/3, 270/4, 270/5, 270/6, 270/7, obręb Lipniki.

2. Wyjaśnienie przyczyn wyznaczenia stref planistycznych i ustalenia gminnych standardów urbanistycznych

Plan ogólny gminy stanowi podstawowy, obowiązkowy dokument planistyczny, swoim zasięgiem obejmujący teren całej gminy Łyse. W celu realizacji wymagań określonych w ustawie o planowaniu i zagospodarowaniu przestrzennym, na podstawie zbadanych uwarunkowań, podczas opracowywania niniejszego dokumentu wyznaczono strefy planistyczne.

Strefy planistyczne wyznaczono na podstawie obowiązującego planu miejscowego obejmującego prawie cały obszar gminy Łyse oraz pozostałych planów miejscowych. Dodatkowo, wyznaczając strefy planistyczne kierowano wnioskami złożonymi w ramach procedury sporządzenia planu ogólnego, a także polityką przestrzenną gminy.

W planie ogólnym gminy Łyse wyznaczono następujące strefy planistyczne:

- a) Strefa wielofunkcyjna z zabudową mieszkaniową jednorodzinną – SJ,
- b) Strefa wielofunkcyjna z zabudową zagrodową – SZ,
- c) Strefa usługowa – SU,
- d) Strefa handlu wielkopowierzchniowego – SH,
- e) Strefa gospodarcza – SP,
- f) Strefa infrastrukturalna – SI,
- g) Strefa zieleni i rekreacji – SN,
- h) Strefa cmentarzy – SC,
- i) Strefa górnictwa – SG,
- j) Strefa komunikacyjna – SK,
- k) Strefa otwarta - SO.

Dla każdej z tych stref, z wyjątkiem strefy komunikacyjnej, strefy otwartej oraz strefy górnictwa, określono wartości minimalnego udziału powierzchni biologicznie czynnej zgodnie z przepisami Rozporządzenia Ministra Rozwoju i Technologii z dnia 8 grudnia 2023 r. w sprawie projektu planu ogólnego gminy, dokumentowania prac planistycznych w zakresie tego planu oraz wydawania z niego wypisów i wyrysów.

Dla stref planistycznych wymienionych w lit. od a) do e) wyznaczono obowiązkowo wartości maksymalnej nadziemnej intensywności zabudowy, maksymalnej wysokości zabudowy oraz maksymalnego udziału powierzchni zabudowy. Dodatkowo parametry te zostały wyznaczone dla strefy h) oraz i). Ponadto dla poszczególnych stref określono również profile dodatkowe. Konkretnie wartości przyjęte dla standardów urbanistycznych wynikają z analizy: istniejącego zagospodarowania oraz wskaźników określonych w obowiązujących planach miejscowych.

Tabela 1 Zestawienie liczby wyznaczonych stref planistycznych

Symbol	Strefa Planistyczna	Liczba wydzielonych stref
SJ	strefa wielofunkcyjna z zabudową mieszkaniową jednorodzinną	403
SZ	strefa wielofunkcyjna z zabudową zagrodową	80
SU	strefa usługowa	85
SH	strefa handlu wielkopowierzchniowego	3
SP	strefa gospodarcza	11

SI	strefa infrastrukturalna	6
SN	strefa zieleni i rekreacji	6
SC	strefa cmentarzy	4
SG	strefa górnictwa	1
SO	strefa otwarta	42
SK	strefa komunikacyjna	4

Zestawienie stref planistycznych, ze wskazaniem profilu podstawowego oraz dodatkowego wraz z gminnymi standardami urbanistycznymi, zostało przedstawione w Załączniku Nr 1 do opracowania.

Graficzne przedstawienie wyznaczonych stref planistycznych stanowi Załącznik Nr 2.

Graficzne przedstawienie uwarunkowań stanowi Załącznik Nr 3.

3. Wyjaśnienie przyczyn wyznaczenia obszaru uzupełnienia zabudowy

Obszar uzupełnienia zabudowy (dalej OUZ) stanowi fakultatywny element planu ogólnego gminy. Zgodnie z ustawą o planowaniu i zagospodarowaniu przestrzennym, na obszarze OUZ możliwe będzie wydawanie decyzji o warunkach zabudowy. Gmina Łyse w ok. 70% pokryta jest planami miejscowymi, pozostały obszar stanowią tereny Lasów Państwowych. Decyzje o warunkach zabudowy nie będą wydawane do czasu obowiązywania planów miejscowych. OUZ stanowi również podstawę do wyznaczenia w planie ogólnym stref wielofunkcyjnych z zabudową mieszkaniową (SW, SJ i SZ).

Korzystając z Wtyczki APP2 udostępnionej przez Ministerstwo Rozwoju i Technologii wyznaczono „podstawowy” obszar uzupełniania zabudowy wg poniższych wytycznych:

- 1) określono zgrupowania nie mniej niż 5 budynków, w których obrys każdego z budynków w zgrupowaniu znajduje się w odległości nie większej niż 100 m od obrysu, co najmniej jednego innego budynku w zgrupowaniu, przy czym uwzględnia się następujące rodzaje budynków według Klasyfikacji Środków Trwałych: budynki przemysłowe o symbolu 101, budynki handlowo-usługowe o symbolu 103, budynki biurowe o symbolu 105, budynki szpitali i inne budynki opieki zdrowotnej o symbolu 106, budynki oświaty, nauki i kultury oraz budynki sportowe o symbolu 107, pozostałe budynki niemieszkalne o symbolu 109, budynki mieszkalne o symbolu 110;
- 2) wyznaczono obszary ograniczone krzywą poprowadzoną w odległości 50 m od obrysu budynków położonych w zgrupowaniach, o których mowa w pkt 1;
- 3) do obszarów wyznaczonych w wyniku wykonania czynności określonej w pkt 2 dodano obszary o jednostkowej powierzchni nie większej niż 5000 m², ograniczone z każdej strony krzywą, o której mowa w pkt 2;
- 4) wewnątrz obszarów, które powstały w wyniku wykonania czynności, o których mowa w pkt 2 i 3, wyznaczono krzywą poprowadzoną w odległości 40 m od granicy tych obszarów;

- 5) od obszarów, które powstały w wyniku wykonania czynności, o których mowa w pkt 2 i 3, odjęto obszary znajdujące się między krzywą będącą granicą tych obszarów a krzywą, o której mowa w pkt 4.

Zgodnie z § 1 ust. 5 Rozporządzenia Ministra Rozwoju i Technologii z dnia 2 maja 2024 r. w sprawie sposobu wyznaczania obszaru uzupełnienia zabudowy w planie ogólnym gminy dopuszcza się rozszerzenie granic obszarów uzupełnienia zabudowy, uwzględniając lokalne uwarunkowania oraz politykę przestrzenną gminy, jednak nie więcej niż o obszar o łącznej powierzchni obliczonej zgodnie ze wzorem:

$$P_p = 25 \% * (P_b - P_u)$$

gdzie:

P_p – oznacza łączną maksymalną powierzchnię powiększenia obszarów uzupełnienia zabudowy wyznaczonych w sposób, o którym mowa w ust. 1, w wyniku rozszerzenia ich granic,

P_b – oznacza łączną powierzchnię obszarów wyznaczonych w sposób, o którym mowa w ust. 1 pkt 1–3,

P_u – oznacza łączną powierzchnię obszarów uzupełnienia zabudowy wyznaczonych w sposób, o którym mowa w ust. 1.

Łączna powierzchnia „podstawowego” obszaru uzupełnienia zabudowy: **193,7105 ha**.

Łączna powierzchnia obszarów wyznaczonych w sposób, o którym mowa w ust. 1 pkt 1–3: **536,2442 ha**.

$$P_p = 25 \% * (536,2442 - 193,7105)$$

$$P_p = 85,6334 \text{ ha}$$

Obszar „podstawowy” został powiększony na terenach, na których w obowiązujących planach miejscowych dopuszczona jest zabudowa zagrodowa, a zgodnie z polityką przestrzenną gminy planowane są tam tereny zabudowy mieszkaniowej jednorodzinnej.

4. Uwarunkowania rozwoju przestrzennego gminy Łyse

4.1. Ustalenia planu zagospodarowania przestrzennego województwa

Uwarunkowania zewnętrzne rozwoju gminy zawarte są w planie zagospodarowania przestrzennego województwa Mazowieckiego uchwalonego Uchwałą Sejmiku Województwa Mazowieckiego Nr 22/18 z dnia 19 grudnia 2018r. (DZ .Urz. Woj. Maz. z dnia 28 grudnia 2018r. poz. 13180).

W ramach działań mających na celu utrzymanie i wzmocnienie potencjału przyrodniczego oraz krajobrazowego, plan zakłada ochronę:

1. obszarów wchodzących w skład Europejskiej Sieci Ekologicznej Natura 2000:

- Myszynieckie Bory Sasankowe (PLH140049)
- Puszcza Piska (PLB280008)

2. rezerwatów przyrody:

- Tabory
- Mingos
- Torfowisko Serafin

Plan zagospodarowania przestrzennego województwa mazowieckiego przewiduje działania na rzecz zachowania ciągłości dziedzictwa kulturowego poprzez:

- Utrzymanie miejscowości Łyse jako ośrodka budowania tożsamości kulturowej regionu Kurpiowskiego.
- Wzmocnienie roli Kurpiowskiego Regionu Etnograficznego jako przestrzeni pielęgnowania tradycji, języka, rzemiosła i folkloru.
- Ochronę stref krajobrazów przyrodniczo-kulturowych w pasmach rzecznych, jako obszarów o szczególnej wartości historycznej i przyrodniczej.

W związku z wyjątkową wartością krajobrazową i kulturową regionu Kurpiowskiego, postulowane jest objęcie szczególną ochroną krajobrazu osiedleńczego puszczańskiego w miejscowości Łyse.

Tabela 2 Zadania inwestycyjne służące realizacji ponadlokalnych celów publicznych

Lp.	Nazwa inwestycji	Program, dokument
1	Poprawa dostępności infrastrukturalnej zakładów przetwórstwa mięsnego polegająca na modernizacji drogi wojewódzkiej nr 647	Plan Wykonawczy do Strategii Rozwoju Województwa Mazowieckiego do 2030 w obszarze „Przestrzeń i Transport”
2	Inwestycje w zakresie sieci kanalizacyjnych, w tym budowa i modernizacja	1) Aktualizacja Krajowego Programu Oczyszczalnia Ścieków Komunalnych - AKPOŚK 2017 2) Master Plan dla wdrażania dyrektywy Rady 91/271/EWG opracowany na podstawie AKPOŚK 2017 3) Program Operacyjny Infrastruktura i Środowisko 2014-2020. Wykaz dużych projektów
3	Inwestycje w zakresie oczyszczalni ścieków, w tym budowa, rozbudowa lub modernizacja	1) Aktualizacja Krajowego Programu Oczyszczalnia Ścieków Komunalnych - AKPOŚK 2017 2) Master Plan dla wdrażania dyrektywy Rady 91/271/EWG opracowany na podstawie AKPOŚK 2017 3) Program Operacyjny Infrastruktura i Środowisko 2014-2020. Wykaz dużych projektów

4.2. Formy ochrony przyrody oraz ich otuliny

Obszary prawnie chronione na terenie gminy Łyse to:

1. obszar specjalnej ochrony ptaków Natura 2000 Puszcza Piska PLB280008

Obszar wyznaczony został w 2024r. (zmiana granic w 2007r.). Obecnie obowiązującym aktem wyznaczającym obszar jest Rozporządzenie Ministra Środowiska z dnia 12 stycznia 2011 r. w sprawie obszarów specjalnej ochrony ptaków (Dz.U. nr. 25, poz. 133).

2. specjalny obszar ochrony siedlisk Natura 2000 Myszynieckie Bory Sasankowe PLH 140049

Aktem powołującym jest Decyzja Komisji z dnia 10 stycznia 2011 r. w sprawie przyjęcia na mocy dyrektywy Rady 92/43/EWG czwartego zaktualizowanego wykazu terenów mających znaczenie dla Wspólnoty składających się na kontynentalny region biogeograficzny (notyfikowana jako dokument nr C (2010) 9669)(2011/64/UE) (Dziennik Urzędowy Unii Europejskiej L 33 str. 146).

Obecnie obowiązującym aktem jest Rozporządzenie Ministra Klimatu i Środowiska z dnia 11 września 2023 r. w sprawie specjalnego obszaru ochrony siedlisk Myszynieckie Bory Sasankowe PLH140049 (Dz. U. z 2023 r. poz. 2239).

Ustanowiono plan zadań ochronnych Zarządzeniem nr 31 Regionalnego Dyrektora Ochrony Środowiska w Warszawie z dnia 30 grudnia 2013r. w sprawie ustanowienia planu zadań ochronnych dla obszaru Natura 2000 Myszynieckie Bory Sasankowe PLH140049 (Dz. Urz. Woj. Maz. z 2014r. poz. 79).

3. specjalny obszar ochrony siedlisk Natura 2000 Torfowisko Serafin PLH140057

Aktem powołującym jest Decyzja wykonawcza Komisji 2022/231 z dnia 16 lutego 2022 r. w sprawie przyjęcia piętnastego zaktualizowanego wykazu terenów mających znaczenie dla Wspólnoty składających się na kontynentalny region biogeograficzny (Dz. Urz. UE 2022.39.14).

Obecnie obowiązującym aktem jest Rozporządzenie Ministra Klimatu i Środowiska z dnia 7 września 2023 r. w sprawie specjalnego obszaru ochrony siedlisk Torfowisko Serafin PLH140057 (Dz. U. z 2023 r. poz. 2162)

4. rezerwaty przyrody:

Nazwa rezerwatu	Akt powołujący	Cel ochrony	Rodzaj rezerwatu / typ rezerwatu	Uwagi
Mingos	Zarządzenie Ministra Leśnictwa i Przemysłu Drzewnego z dnia	zachowanie ze względów naukowych i dydaktycznych	leśny	Ustanowiono zadania ochronne Zarządzeniem nr 27 Regionalnego

	13 października 1971 r. w sprawie uznania za rezerwat przyrody	fragmentu boru sosnowego charakterystycznego dla Puszczy Kurpiowskiej		Dyrektora Ochrony Środowiska w Warszawie z dnia 31.01.2022 r. w sprawie ustanowienia zadań ochronnych dla rezerwatu przyrody Mingos
Torfowisko Serafin	Rozporządzenie Ministra Ochrony Środowiska, Zasobów Naturalnych i Leśnictwa z dnia 21 grudnia 1998 r. w sprawie uznania za rezerwat przyrody.	zachowanie ze względów naukowych, dydaktycznych i krajoznawczych torfowiska o bogatej faunie i florze, w tym rzadkiej i chronionej	torfowiskowy/fitocenotyczny	Ustanowiono zadania ochronne Zarządzeniem Regionalnego Dyrektora Ochrony Środowiska w Warszawie nr 13 z dnia 20.03.2020 r. w sprawie ustanowienia zadań ochronnych dla rezerwatu przyrody Torfowisko Serafin
Tabory	Zarządzenie Ministra Leśnictwa i Przemysłu Drzewnego z dnia 12 lipca 1974 r. w sprawie uznania za rezerwat przyrody	zachowanie fragmentu boru sosnowo - świerkowego naturalnego pochodzenia na obszarze Puszczy Kurpiowskiej	leśny	Ustanowiono zadania ochronne Zarządzeniem nr 7 Regionalnego Dyrektora Ochrony Środowiska w Warszawie z dnia 31 stycznia 2022 r. w sprawie ustanowienia zadań ochronnych dla rezerwatu przyrody Tabory

5. pomnik przyrody

Na terenie gminy Łyse znajduje się jeden pomnik przyrody. Jest to drzewo gatunku lipa drobnolistna o wysokości 19 m i pierśnicy 107 cm. Pomnik został ustanowiony w dniu 21.03.2008 r

4.3. Obszary szczególnego zagrożenia powodzią, wały przeciwpowodziowe oraz pasy o szerokości 50 m od stopy wału

Zgodnie z ustaleniami map zagrożenia powodziowego oraz map ryzyka powodziowego gmina Łyse znajduje się:

- na obszarze szczególnego zagrożenia powodzią od rzeki Szkwy, na którym prawdopodobieństwo wystąpienia powodzi jest średnie i wynosi 1%
- na obszarze szczególnego zagrożenia powodzią od rzeki Szkwy, na którym prawdopodobieństwo wystąpienia powodzi jest wysoki i wynosi 10%

Na obszarach tych obowiązują nakazy, zakazy, dopuszczenia i ograniczenia określone w przepisach odrębnych, dotyczących prawa wodnego.

4.4. Obszary gruntów zmeliorowanych

Na terenie gminy nie występują obszary gruntów zmeliorowanych.

4.5. Tereny zagrożone ruchami masowymi ziemi oraz tereny, na których występują te ruchy

Obecnie na terenie gminy Łyse nie odnotowano obszarów osuwania się mas ziemnych oraz obszarów zagrożonych osuwiskami.

4.6. Obszary ochronne zbiorników wód śródlądowych

Na terenie gminy Łyse nie występują obszary ochronne zbiorników wód śródlądowych.

4.7. Tereny górnicze i obszary górnicze wraz z filarami ochronnymi

Na terenie gminy Łyse występuje teren i obszar górniczy.

Tabela 3 Obszar górniczy na terenie gminy Łyse

Nazwa	Położenie	Nr w rejestrze	Nr decyzji	Wydawca
Lipniki/1	Lipniki , dz. 540, 541/3	10-7/14/1431	BR.6522.5.2019.SP	Starosta Powiatowy – pow. Ostrołęka

Tabela 4 Teren górniczy na terenie gminy Łyse

Nazwa	Położenie	Nr w rejestrze
Lipniki/1	Lipniki , dz. 540, 541/3	10-7/14/1431

4.8. Udokumentowane złoża kopalin, kompleksy podziemnego składowania dwutlenku węgla i podziemne bezzbiornikowe magazyny substancji

Na terenie gminy Łyse występują udokumentowane złoża surowców naturalnych.

Tabela 5 Wykaz udokumentowanych złóż kopalin na terenie gminy Łyse

Id złoża	Nazwa złoża	Rodzaj kopaliny
18830	Lipniki I (pole A i pole B)	piaski i żwiry
2733	Malarz	piaski kwarcowe/cegła wapienno - piaskowa
11947	Lipniki	piaski i żwiry

4.9. Obszary uzdrowisk oraz obszary ochrony uzdrowiskowej

Na terenie gminy Łyse nie występują obszary uzdrowisk oraz obszary ochrony uzdrowiskowej.

4.10. Zabytki objęte formami ochrony, o których mowa w ustawie z dnia 23 lipca 2003 r. o ochronie zabytków i opiece nad zabytkami lub ujęte w wojewódzkiej lub gminnej ewidencji zabytków oraz dobra kultury współczesnej

5. gminnej ewidencji zabytków oraz dobra kultury współczesnej

Gmina Łyse posiada założoną Gminną Ewidencję Zabytków w myśl przepisów o ochronie zabytków i opiece nad zabytkami, będącą częścią Programu Opieki nad zabytkami, przyjętego uchwałą Nr VIII/50/2011 Rady Gminy Łyse z dnia 5 lipca 2011 r.

Na terenie Gminy Łyse znajduje się 40 obiektów lub obszarów wpisanych do gminnej ewidencji, objętych ochroną konserwatorską.

Tabela 6 Obiekty nieruchome znajdujące się w gminnej ewidencji zabytków

Id	Nazwa obiektu	Czas powstania	Wpis do rejestru zabytków	Data wpisu do rejestru zabytków / Data wpisu do Gminnej Ewidencji Zabytków	Gmina	Powiat	Miejscowość	Ulica	Nr budynku	Działka ewidencyjna	Obręb	Wojewódzka Ewidencja Zabytków	Gminna Ewidencja Zabytków
1	Budynek leśniczówki	1928 r.	-	05.07.2011	Łyse	ostrołęcki	Dęby	–	28	2100/1	Dęby	TAK	TAK
2	Budynek leśniczówki	1926 r.	-	05.07.2011	Łyse	ostrołęcki	Dęby	–	51	2110/23	Dęby	TAK	TAK
3	Stodoła ze spichlerzem w zespole leśniczówki	1926 r.	-	05.07.2011	Łyse	ostrołęcki	Dęby	–	51	2110/23	Dęby	TAK	TAK
4	Kościół parafialny p.w. Najświętszego Serca Jezusa	1837-1843 r.	A-469	07.07.1981 r.	Łyse	ostrołęcki	Lipniki	ul. Kard. S. Wyszyńskiego	–	328/2	Lipniki	TAK	TAK
5	Dzwonnica murowana w zespole kościoła parafialnego p.w.	I. połowa XIX w.	A-469	07.07.1981 r.	Łyse	ostrołęcki	Lipniki	ul. Kard. S. Wyszyńskiego	–	328/2	Lipniki	TAK	TAK

	Najświęszeg o Serca Jezusa												
6	Wiatrak typu Kozłowego	1898 r.	-	05.07.2011	Łyse	ostrołęcki	Lipniki	ul. Stacha Konwy	-	707	Lipniki	TAK	TAK
7	Dom murowany	lata 20-30- te XX w.	-	05.07.2011	Łyse	ostrołęcki	Lipniki	ul. Stacha Konwy	23	718	Lipniki	NIE	TAK
8	Dom drewniany	1936 r.	-	05.07.2011	Łyse	ostrołęcki	Lipniki	ul. Ks. Sierbiński ego	2	364	Lipniki	TAK	TAK
9	Dom murowany	lata 20-30- te XX w.	-	05.07.2011	Łyse	ostrołęcki	Lipniki	-	17	79/2	Lipniki	NIE	TAK
10	Dom murowany	1928 r.	-	05.07.2011	Łyse	ostrołęcki	Lipniki	ul.Wspóln a	27	359/2	Lipniki	TAK	TAK
11	Dom murowany	1934 r.	-	05.07.2011	Łyse	ostrołęcki	Lipniki	ul.Wspóln a	18	404/3	Lipniki	TAK	TAK
12	Cmentarz rzymskokatoli cki, parafialny	1822 r.	-	05.07.2011	Łyse	ostrołęcki	Lipniki	ul. Stacha Konwy	-	483	Lipniki	TAK	TAK
13	Kaplica grobowa w zespole cmentarza rzymskokatoli ckiego	II. połowa XIX w.	A-248	30.01.1986	Łyse	ostrołęcki	Lipniki	ul. Stacha Konwy	-	483	Lipniki	TAK	TAK

14	Brama w zespole cmentarza parafialnego	1899 r.	A-248	30.01.1986	Łyse	ostrołęcki	Lipniki	ul. Stacha Konwy	–	483	Lipniki	TAK	TAK
15	Cmentarz żołnierzy niemieckich i rosyjskich z czasów wojny światowej I	1914-1918 r.	-	05.07.2011	Łyse	ostrołęcki	Lipniki	–	–	491, 491/1	Lipniki	TAK	TAK
16	Cmentarz żołnierzy niemieckich i rosyjskich z czasów wojny światowej I	1914-1918 r.	-	05.07.2011	Łyse	ostrołęcki	Serafin	–	–	2182	Serafin	TAK	TAK
17	Cmentarz wojenny z czasów wojny światowej I	1914-1918 r.	-	05.07.2011	Łyse	ostrołęcki	Serafin	–	–	2183	Serafin	NIE	TAK
18	Cmentarz epidemiczny	około 1900 r.	-	05.07.2011	Łyse	ostrołęcki	Lipniki	ul. Stacha Konwy	–	302	Lipniki	TAK	TAK
19	Dom drewniany	1918 r.	-	05.07.2011	Łyse	ostrołęcki	Łączki	–	86	919/4, 918/2	Łączki	TAK	TAK

20	Kościół drewniany p.w. św. Anny	1876-1882 r.	A-607	10.02.1965	Łyse	ostrołęcki	Łyse	ul. Kościelna	–	509	Łyse	TAK	TAK
21	Dzwonnica drewniana w zespole kościoła p.w. św. Anny	początek XX w.	-	05.07.2011	Łyse	ostrołęcki	Łyse	ul. Kościelna	–	509	Łyse	TAK	TAK
22	Cmentarz przykościelny	koniec XVII w.	-	05.07.2011	Łyse	ostrołęcki	Łyse	ul. Kościelna	–	509	Łyse	NIE	TAK
23	Cmentarz parafialny	1822 r.	-	05.07.2011	Łyse	ostrołęcki	Łyse	ul. Kościelna	–	509	Łyse	TAK	TAK
24	Kaplica w zespole cmentarza parafialnego	początek XX w.	-	05.07.2011	Łyse	ostrołęcki	Łyse	ul. Kościelna	–	509	Łyse	NIE	TAK
25	Dom drewniany	1925 r.	-	05.07.2011	Łyse	ostrołęcki	Łyse	ul. Kościelna	4	503	Łyse	TAK	TAK
26	Dom drewniany	1930 r.	-	05.07.2011	Łyse	ostrołęcki	Łyse	ul. Kościelna	6	501	Łyse	NIE	TAK
27	Dom drewniany	początek XX w.	-	05.07.2011	Łyse	ostrołęcki	Łyse	ul. Kościelna	8	500	Łyse	NIE	TAK

28	Dom drewniany	1933 r.	-	05.07.2011	Łyse	ostrołęcki	Łyse	Plac Maja 3	1	163/1	Łyse	TAK	TAK
29	Dom drewniany	lata 20-30-te XX w.	-	05.07.2011	Łyse	ostrołęcki	Łyse	Plac Maja 3	7	167	Łyse	NIE	TAK
30	Dom drewniany	lata 20-te XX w.	-	05.07.2011	Łyse	ostrołęcki	Łyse	ul. Poległych	12	537/2	Łyse	NIE	TAK
31	Dom drewniany	koniec XIX w.	-	05.07.2011	Łyse	ostrołęcki	Łyse	ul. Poległych	23	178/2	Łyse	NIE	TAK
32	Dom drewniany	początek XX w.	-	05.07.2011	Łyse	ostrołęcki	Łyse	ul. Poległych	27	179/5	Łyse	NIE	TAK
33	Dom drewniany	1920 r.	-	05.07.2011	Łyse	ostrołęcki	Łyse	ul. Poległych	47	197/4	Łyse	TAK	TAK
34	Cmentarz wojenny jeńców radzieckich z czasów II wojny światowej	1942-1944 r.	-	05.07.2011	Łyse	ostrołęcki	Łyse	-	-	2116	Łyse	TAK	TAK
35	Kapliczka drewniana	początek XX w.	-	05.07.2011	Łyse	ostrołęcki	Łyse	-	-	2092/10	Łyse	NIE	TAK

36	Kościół rzymskokatoli cki, parafialny p.w. Stanisława Kostki	1908-1913 r.	A-1126	22.01.2013	Łyse	ostrołęcki	Zalas	–	–	515/2	Zalas	TAK	TAK
37	Dzwonnica w zespole kościół parafialnego	1902 r.	A-1126	22.01.2013	Łyse	ostrołęcki	Zalas	–	–	515/2	Zalas	TAK	TAK
38	Cmentarz rzymskokatoli cki, parafialny	początek XX w.	38	05.07.2011	Łyse	ostrołęcki	Zalas	–	–	544/2	Zalas	TAK	TAK
39	Kapliczka drewniana	1914 r.	39	05.07.2011	Łyse	ostrołęcki	Złota Góra	–	–	166/2653	Złota Góra	NIE	TAK
40	Głaz narzutowy z wrytym rysunkiem	–	40	05.07.2011	Łyse	ostrołęcki	Lipniki	–	–	488/6	Lipniki	NIE	TAK

Tabela 7 Wykaz stanowisk archeologicznych z terenu gminy Łyse woj. mazowieckie

Lp.	Miejscowość	Nr. AZP	Nr stan. w miejscowości	Nr stan. na obszarze	Funkcja i chronologia stanowiska
1.	Baba	34-72	1	4	Ślad osadnictwa, XIII – XIV w.
2.	Baba	34-72	2	5	Ślad osadnictwa, późne średniowiecze
3.	Brzeźniaki	33-71	1	15	Znalezisko luźne, Neolit – epoka brązu
4.	Brzeźniaki	33-71	2	16	Ślad osadnictwa, średniowiecze
5.	Chaberek	34-71	1	5	Obozowisko, neolit – wczesna epoka brązu
6.	Czarnia	33-71	1	31	Znalezisko luźne, średniowiecze
7.	Dawia	34-72	1	1	Ślad osadnictwa, epoka kamienia Ślad osadnictwa, wczesne średniowiecze
8.	Dawia	34-72	2	2	Ślad osadnictwa, epoka kamienia Ślad osadnictwa, nowożytność
9.	Dąbrówki	33-71	2	19	Ślad osadnictwa, późne średniowiecze – nowożytność
10.	Dąbrówki	33-71	1	21	Ślad osadnictwa, okres wpływów rzymskich
11.	Dęby	32-71	3	12	Wieś historyczna, koniec XV – XIXw.
12.	Dęby	33-71	1	1	Obozowisko, mezolit – neolit
13.	Dęby	32-71	1	1	Ślad osadnictwa, wczesne średniowiecze
14.	Dęby	32-71	2	2	Ślad osadnictwa, XI – XIII w.
15.	Długi Kąt	34-71	1	16	Znalezisko luźne, średniowiecze
16.	Dudy Puszczańskie	31-71	1	4	Wieś historyczna, późne średniowiecze, okres nowożytny
17.	Dudy Puszczańskie	31-71	2	5	Ślad osadnictwa, epoka brązu – epoka żelaza; ślad osadnictwa, okres nowożytny, XVI - XVII w.
18.	Dudy Puszczańskie	31-71	3	6	Ślad osadnictwa, mezolit – neolit
19.	Dudy Puszczańskie	31-71	4	7	Ślad osadnictwa, epoka kamienia
20.	Duże Sztuki	34-71	1	14	Znalezisko luźne, neolit
21.	Gadomskie	33-71	4	7	Znalezisko luźne, neolit – wczesna epoka brązu
22.	Gadomskie	33-71	1	8	Osada, średniowiecze
23.	Gadomskie	33-71	2	9	Osada, wczesne średniowiecze
24.	Gadomskie	33-71	3	10	Ślad osadnictwa, wczesna epoka żelaza
25.	Glutówka	33-71	1	14	Znalezisko luźne, średniowiecze
26.	Kamrodla	33-71	1	4	Znalezisko luźne, neolit – epoka brązu
27.	Klimki	34-71	1	20	Ślad osadnictwa, średniowiecze
28.	Klimki	34-71	2	21	Osada, średniowiecze
29.	Klimki	34-71	3	22	Osada, średniowiecze
30.	Kolonia Tyczek	32-71	1	3	Ślad osadnictwa, epoka kamienia – epoka brązu
31.	Kolonia Tyczek	32-71	2	4	Cmentarzysko, epoka brązu – okres wędrówek ludów
32.	Kolonia Tyczek	32-71	3	5	Ślad osadnictwa, XII – XIII w.

33.	Kolonia Tyczek	32-71	4	6	Ślad osadnictwa, wczesne średniowiecze
34.	Kolonia Tyczek	32-71	5	7	Ślad osadnictwa, mezolit
35.	Kolonia Tyczek	32-71	6	8	Ślad osadnictwa, epoka brązu – epoka żelaza
36.	Kolonia Tyczek	32-71	7	9	Ślad osadnictwa, XII – XIII w.
37.	Kolonia Tyczek	32-71	8	14	Wieś historyczna, XV – XIX w.
38.	Lipniki	33-71	2	5	Ślad osadnictwa, wczesna epoka żelaza
39.	Lipniki	33-71	3	6	Osada, neolit- wczesna epoka brązu- wczesna epoka żelaza?
40.	Lipniki	33-71	6	11	Ślad osadnictwa, wczesna epoka brązu
41.	Lipniki	33-71	4	12	Ślad osadnictwa, wczesna epoka żelaza
42.	Lipniki	33-71	5	13	Osada, wczesna epoka żelaza
43.	Lipniki	33-71	1	18	Osada, kultura łużycka – wczesna epoka żelaza
44.	Lipniki	34-71	1	6	Osada, średniowiecze – nowożytność
45.	Lipniki	34-71	2	7	Ślad osadnictwa, okres wpływów rzymskich
46.	Lipniki	34-71	3	8	Ślad osadnictwa, wczesne średniowiecze
47.	Lipniki	34-71	4	9	Znalezisko luźne, chronologia nieznana
48.	Lipniki	34-71	5	10	Znalezisko luźne, neolit
49.	Łączki	31-71	1	14	Ślad osadnictwa, epoka brązu – epoka żelaza Osada, okres nowożytny, XVI – XVII w.
50.	Łyse	32-71	8	10	Ślad osadnictwa, XII – XII w.
51.	Łyse	32-71	9	11	Ślad osadnictwa, XII – XII w.
52.	Łyse	32-71	10	13	Wieś historyczna, XIV/XV w.
53.	Łyse	33-71	1	22	Osada, późne średniowiecze, nowożytność
54.	Łyse	33-71	2	23	Ślad osadnictwa, nowożytność
55.	Łyse	33-71	3	24	Ślad osadnictwa, wczesna epoka żelaza
56.	Łyse	33-71	4	25	Osada, późne średniowiecze - nowożytność
57.	Łyse	33-71	5	27	Ślad osadnictwa, średniowiecze
58.	Łyse	33-71	6	28	Znalezisko luźne, chronologia nieznana
59.	Łyse	33-71	7	29	Ślad osadnictwa, okres wpływów rzymskich
60.	Piątkowizna	31-71	2	1	Ślad osadnictwa, okres wpływów rzymskich; ślad osadnictwa, wczesne średniowiecze, wieś historyczna -późne średniowiecze, okres nowożytny
61.	Piątkowizna	31-71	3	12	Ślad osadnictwa, epoka brązu – epoka żelaza
62.	Piątkowizna	31-71	4	13	Ślad osadnictwa, epoka kamienia
63.	Pirdółki	33-71	1	33	Ślad osadnictwa, wczesne średniowiecze
64.	Plewki	34-72	1	2	Ślad osadnictwa, wczesne średniowiecze
65.	Plewki	34-72	2	3	Ślad osadnictwa, mezolit – neolit?
66.	Podczarnia	35-71	1	18	Ślad osadnictwa, nowożytność
67.	Podlana	33-71	1	17	Osada, nowożytność
68.	Popielnia	34-71	1	13	Znalezisko luźne, mezolit - neolit
69.	Przęsówka	33-71	1	26	Ślad osadnictwa, średniowiecze
70.	Przęsówka	33-71	2	30	Ślad osadnictwa, neolit – epoka brązu
71.	Przymiarki	34-71	1	12	Ślad osadnictwa, późne średniowiecze – nowożytność

72.	Pupkowizna	32-72	1	16	Wieś historyczna, XVI – XIX w.
73.	Pupkowizna	32-72	1	2	Obozowisko, neolit
74.	Rzegłok	33-71	1	2	Osada, wczesna epoka brązu
75.	Rzegłok	33-71	2	3	Znalezisko luźne, epoka kamienia – wczesna epoka brązu
76.	Rzegłok	33-71	3	4	Znalezisko luźne, chronologia nieznana
77.	Rzegłok	33-71	4	20	Znalezisko luźne, neolit
78.	Serafin	33-72	1	1	Ślad osadnictwa, epoka kamienia; ślad osadnictwa, neolit, kultura ceramiki grzebykowo-dołkowej; ślad osadnictwa, kultura łużycka, ślad osadnictwa, pradzieje; ślad osadnictwa, wczesne średniowiecze; dwór, XV – pocz. XVI w.
79.	Serafin	33-72	2	2	Obozowisko, epoka kamienia; ślad osadnictwa, kultura amfor kulistych; ślad osadnictwa, kultura łużycka
80.	Serafin	33-72	3	3	Ślad osadnictwa, mezolit – neolit?
81.	Serafin	33-72	4	4	Ślad osadnictwa, epoka kamienia
82.	Serafin	33-72	5	5	Ślad osadnictwa, epoka kamienia; Osada, wczesna epoka żelaza, kultura łużycka lub pomorska; osada, okres wpływów rzymskich, kultura przeworska; ślad osadnictwa, chronologia nieokreślona
83.	Serafin	33-72	6	6	Ślad osadnictwa, mezolit – neolit?; Ślad osadnictwa, schyłkowy neolit; ślad osadnictwa, epoka brązu, kultura łużycka; ślad osadnictwa, okres wpływów rzymskich, kultura przeworska
84.	Serafin	33-72	7	7	Cmentarzysko, epoka brązu, kultura łużycka
85.	Serafin	33-72	8	8	Osada, neolit; ślad osadnictwa, późny neolit, typ liniński; ślad osadnictwa, wczesna epoka brązu, kultura trzciniecka
86.	Serafin	33-72	9	9	Osada, neolit; ślad osadnictwa, późny neolit, typ liniński; ślad osadnictwa, wczesne średniowiecze
87.	Serafin	33-72	9	10	Osada, neolit
88.	Serafin	33-72	10	11	Ślad osadnictwa, mezolit – neolit?
89.	Serafin	33-72	11	12	Osada, XIV w.
90.	Siedziane	34-71	1	11	Ślad osadnictwa, nowożytność
91.	Stara Wieś	34-71	1	1	Osada, średniowiecze
92.	Stara Wieś	34-71	2	2	Znalezisko luźne, chronologia nieznana
93.	Szafranki	34-71	1	3	Osada, wczesne średniowiecze
94.	Szafranki	34-71	2	15	Obozowisko, wczesna epoka brązu
95.	Tartak	34-71	1	17	Ślad osadnictwa, wczesna epoka żelaza
96.	Tartak	34-71	2	18	Ślad osadnictwa, wczesna epoka żelaza
97.	Tartak	34-71	3	19	Ślad osadnictwa, starożytność
98.	Tartak	34-71	4	23	Osada, średniowiecze - nowożytność
99.	Turzy Łeb	33-71	1	32	Osada, średniowiecze - nowożytność
100.	Wejdo	32-71	1	15	Wieś historyczna, okres nowożytny
101.	Zalas	31-71	1	8	Ślad osadnictwa, epoka brązu – epoka żelaza; osada – wczesne i późne średniowiecze, XII

					– XV w.; wieś historyczna, późne średniowiecze – okres nowożytny
102.	Zalas	31-71	2	9	Ślad osadnictwa, wczesna faza wczesnego średniowiecza
103.	Zalas	31-71	3	10	Ślad osadnictwa, wczesna epoka żelaza; osada, wczesne średniowiecze, XI – XIII w.; osada, późne średniowiecze – okres nowożytny XV – XVII w.
104.	Zalas	31-71	4	11	Ślad osadnictwa, starożytność; ślad osadnictwa, późne średniowiecze – okres nowożytny XV – XVI w.

4.11. Obszary pomników zagłady i ich strefy ochronne

Na terenie gminy Łyse nie występują obszary pomników zagłady i ich strefy ochronne.

4.12. Tereny zamknięte i ich strefy ochronne

Na terenie gminy Łyse nie występują tereny zamknięte i ich strefy ochronne.

4.13. Obszary ograniczonego użytkowania

Na terenie gminy Łyse nie występują obszary ograniczonego użytkowania.

4.14. Obszary wymagające przekształceń, rehabilitacji, rekultywacji lub remediacji

Na terenie gminy Łyse nie występują obszary wymagające przekształceń, rehabilitacji, rekultywacji lub remediacji.

4.15. Obszary zdegradowane i obszary rewitalizacji

Na terenie gminy Łyse nie wyznaczono obszarów zdegradowanych i obszarów rewitalizacji.

4.16. Obszary ciche w aglomeracji oraz obszary ciche poza aglomeracją

Na terenie gminy Łyse nie zostały wyznaczone obszary ciche w aglomeracji lub obszary ciche poza aglomeracją.

4.17. Grunty rolne stanowiące użytki rolne klas I-III oraz grunty leśne

Grunty najlepszych klas bonitacyjnych (III) zajmują powierzchnię niecałych 9 ha w skali całej gminy. Znajdują się między miejscowościami Łyse i Dęby, pomiędzy drogami wojewódzkimi nr 645 i 647.

Powierzchnia lasów ogółem na terenie gminy wynosi 8 705,34 ha, w tym: powierzchnia lasów publicznych 7 121,14ha, powierzchnia lasów publicznych będących własnością gminy 14,60 ha.

4.18. Zakłady o zwiększonym i dużym ryzyku wystąpienia poważnej awarii przemysłowej

Na terenie gminy Łyse nie występują zakłady o zwiększonym lub dużym ryzyku wystąpienia poważnej awarii przemysłowej.

4.19. Obszary pasa nadbrzeżnego, w tym w szczególności pasa technicznego

Na terenie gminy Łyse nie występują obszary pasa nadbrzeżnego, w tym w szczególności pasa technicznego.

4.20. Rozmieszczenie istniejących i planowanych obiektów infrastruktury społecznej, transportowej i technicznej

Na terenie gminy Łyse funkcjonują następujące publiczne placówki oświatowe:

- Szkoła Podstawowa im. Henryka Sienkiewicza w Łysych z oddziałami przedszkolnymi,
- Szkoła Podstawowa w Lipnikach z oddziałami przedszkolnymi,
- Szkoła Podstawowa w Zalasiu z oddziałami przedszkolnymi,
- Samorządowego Przedszkola w Łysych.

Ponadto na terenie gminy funkcjonują 4 Szkoły Podstawowe prowadzone przez Stowarzyszenia:

- Szkoła podstawowa w miejscowości Pupkowizna;
- Szkoła podstawowa w miejscowości Wejdo;
- Szkoła podstawowa w miejscowości Łączki;
- Szkoła podstawowa w miejscowości Warmiak.

W miejscowości Łyse działa Gminny Ośrodek Kultury, Sportu i Rekreacji, którego głównymi zadaniami są:

- rozpoznawanie, rozbudzanie zainteresowań oraz potrzeb kulturalnych;
- przygotowanie do odbioru i tworzenie wartości kulturalnych;
- kształtowanie wzorów i nawyków aktywnego uczestnictwa w kulturze;
- tworzenie warunków do utrzymania, rozwoju i popularyzacji folkloru, rękodzieła artystycznego i ludowego;
- prowadzenie zespołów artystycznych;
- utrzymywanie stałych kontaktów z zespołami amatorskiego ruchu artystycznego, udzielanie im pomocy organizacyjnej i artystycznej;
- prowadzenie kół zainteresowań i ognisk artystycznych;
- współdziałanie w rozwoju kultury fizycznej i rekreacji ze stowarzyszeniami kultury fizycznej oraz udzielanie im pomocy w realizacji zadań.

oraz Gminna Biblioteka Publiczna, która umożliwia mieszkańcom gminy dostęp do bogatej bazy informacji. Biblioteka realizuje zadania programowe poprzez współpracę z innymi bibliotekami, instytucjami i organizacjami zajmującymi się kulturą oraz poprzez upowszechnianie czytelnictwa.

Świątlice wiejskie na terenie gminy znajdują się w następujących miejscowościach: Piątkowizna, Tartak, Baba, Szafranki, Klenkor – Wyżega.

Obiekty sportowe na terenie gminy Łyse:

- Stadion lekkoatletyczny w miejscowości Łyse
- Kompleks boisk sportowych przy Szkole Podstawowej w miejscowości Łyse
- Kompleks sportowo – rekreacyjny przy szkole Podstawowej w Lipnikach
- Boisko wielofunkcyjne w Pupkowiźnie
- Boisko wielofunkcyjne w Łączkach
- Boisko wielofunkcyjne w miejscowości Warmiak

Kluby sportowe działające na terenie Gminy Łyse:

- Gminny Klub Sportowy Łyse
- Ludowy Uczniowski Klub Sportowy „Huragan” w Lipnikach
- Akademia piłkarska Olympic Łyse

W miejscowości Łyse znajduje się Gminny Ośrodek Pomocy Społecznej, który jest samodzielną jednostką samorządową, powołaną uchwałą Nr XII/36/90 Gminnej Rady Narodowej w Łysych z dnia 27 lutego 1990r. dla realizacji zadań pomocy społecznej. Celem Ośrodka Pomocy Społecznej jest świadczenie pomocy społecznej osobom i rodzinom, które znalazły się w trudnej sytuacji życiowej, a nie są w stanie pokonać jej, wykorzystując własne środki, możliwości i uprawnienia.

Ochrona zdrowia w gminie realizowana jest poprzez dwa niepubliczne zakłady opieki zdrowotnej w Łysych oraz Zalasiu.

Nad bezpieczeństwem mieszkańców Gminy Łyse czuwają funkcjonariusze Posterunku Policji w Łysych. Posterunek Policji w Łysych został włączony w struktury Komisariatu Policji w Myszyńcu.

Na terenie Gminy Łyse funkcjonują 3 jednostki Ochotniczych Straży Pożarnych:

- Ochotnicza Straż Pożarna Łyse;
- Ochotnicza Straż Pożarna Łączki;
- Ochotnicza Straż Pożarna Lipniki;

Gmina Łyse posiada dobrze rozwiniętą sieć drogową. Na infrastrukturę drogową gminy składają się drogi wojewódzkie, drogi powiatowe oraz drogi gminne ustanowione jako drogi publiczne, a także drogi wewnętrzne ogólnodostępne nie zaliczone do kategorii dróg publicznych. Drogi te mają istotne znaczenie

w obsłudze transportowej gminy. Zapewniają połączenia pomiędzy miejscowościami i sąsiednimi gminami.

Tabela 8 Wykaz dróg wojewódzkich i powiatowych na terenie gminy Łyse

drogi wojewódzkie	
Nr 645	Łomża - Myszyniec
Nr 647	Dęby - Stawiska
drogi powiatowe	
Nr 2501W	Dąbrowy – Antonia - Warmiak-Łączki
Nr 2502W	od drogi 645-Dęby-Warmiak
Nr 2504W	Myszyniec – Wolkowe – Krysiaki - Dudy Puszczańskie - Zalas
Nr 2515W	Myszyniec-Wykrot-Lipniki
Nr 2517W	Jazgarka-Lipniki
Nr 2518W	Szafranki-Tartak
Nr 2519W	Kadzidło-Łyse-Łączki-gr. województwa
Nr 2520W	Szafranki-Czarnia
Nr 2521W	Grale-Czarnia-Dawia-Serafin-do drogi 645

Gminna sieć wodociągowa obejmuje miejscowości: Baba, Dęby, Łyse, Lipniki, Tyczek, Serafin, Pupkowizna, Tartak, Szafranki, Wejdo, Wyżega, Klenkor, Piątkowizna, Łączki i Zalas. Zasilana jest ze stacji wodociągowej znajdującej się w miejscowości Lipniki. Na podstawie danych Głównego Urzędu Statystycznego ludność korzystająca z sieci wodociągowej w 2023r. wynosiła ok. 3, 34 tys. osób, co stanowi ok. 40,9% ludności w gminie.

Na terenie gminy Łyse skanalizowane są miejscowości Łyse oraz Lipniki. Na podstawie danych Głównego Urzędu Statystycznego ludność korzystająca z kanalizacji sanitarnej stanowiła w 2023r. ok. 36,9% ludności ogółem.

Na terenie Gminy Łyse funkcjonuje sieć gazowa. Dostęp do sieci mają następujące wsie: Łyse, Lipniki i Szafranki. Długość czynnej sieci gazowej w 2023r. wynosiła 20,86 tys. m.

Przez teren gminy przebiegają sieci średniego napięcia dostarczające energię elektryczną mieszkańcom gminy oraz linia energetyczna wysokiego napięcia 110kV Myszyniec - Łyse i Łyse - Kolno.

4.21. Rekomendacje zawarte w audycie krajobrazowym oraz krajobrazy priorytetowe

Audyt krajobrazowy województwa mazowieckiego został przyjęty uchwałą Sejmiku Województwa Mazowieckiego nr 48/24 z dnia 26 marca 2024 r. w sprawie audytu krajobrazowego dla województwa mazowieckiego. Na terenie gminy Łyse zidentyfikowano następujące krajobrazy:

Tabela 9 Krajobrazy zidentyfikowane na terenie gminy Łyse

Kod krajobrazu	Typ – nazwa	Podtyp	Podtyp – nazwa	Rzeźba	Rzeźba - nazwa
----------------	-------------	--------	----------------	--------	----------------

14-318.65-004	2. Bagiennie- łąkowe - głównie bezełsne	2b	Z dominacją szuwarów i turzycowisk	A	Krajobrazy równinne
14-318.65-017	6. Wiejskie	6b	Z przewagą wstęgowo ułożonych zespołów niewielkich pól ornych, łąk i pastwisk	A	Krajobrazy równinne
14-318.65-018	6. Wiejskie	6b	Z przewagą wstęgowo ułożonych zespołów niewielkich pól ornych, łąk i pastwisk	A	Krajobrazy równinne
14-318.65-019	6. Wiejskie	6b	Z przewagą wstęgowo ułożonych zespołów niewielkich pól ornych, łąk i pastwisk	A	Krajobrazy równinne
14-318.65-020	6. Wiejskie	6b	Z przewagą wstęgowo ułożonych zespołów niewielkich pól ornych, łąk i pastwisk	A	Krajobrazy równinne
14-318.65-021	6. Wiejskie	6b	Z przewagą wstęgowo ułożonych zespołów niewielkich pól ornych, łąk i pastwisk	A	Krajobrazy równinne
14-318.65-022	6. Wiejskie	6b	Z przewagą wstęgowo ułożonych zespołów niewielkich pól ornych, łąk i pastwisk	A	Krajobrazy równinne
14-318.65-023	6. Wiejskie	6b	Z przewagą wstęgowo ułożonych zespołów niewielkich pól ornych, łąk i pastwisk	A	Krajobrazy równinne
14-318.65-024	6. Wiejskie	6b	Z przewagą wstęgowo ułożonych zespołów niewielkich pól ornych, łąk i pastwisk	A	Krajobrazy równinne
14-318.65-044	6. Wiejskie	6c	Z przewagą mozaikowo rozmieszczonych użytków rolnych tworzących małe pola	A	Krajobrazy równinne
14-318.65-047	6. Wiejskie	6c	Z przewagą mozaikowo rozmieszczonych użytków rolnych tworzących małe pola	A	Krajobrazy równinne
14-318.65-061	6. Wiejskie	6d	Z przewagą mozaikowo rozmieszczonych użytków rolnych tworzących pola średniej wielkości	A	Krajobrazy równinne
14-318.65-064	6. Wiejskie	6d	Z przewagą mozaikowo rozmieszczonych użytków rolnych tworzących pola średniej wielkości	A	Krajobrazy równinne
14-318.65-068	6. Wiejskie	6d	Z przewagą mozaikowo rozmieszczonych użytków rolnych tworzących pola średniej wielkości	A	Krajobrazy równinne
14-318.65-071	6. Wiejskie	6d	Z przewagą mozaikowo rozmieszczonych użytków rolnych tworzących pola średniej wielkości	A	Krajobrazy równinne
14-318.65-079	6. Wiejskie	6d	Z przewagą mozaikowo rozmieszczonych użytków rolnych tworzących pola średniej wielkości	A	Krajobrazy równinne
14-318.65-080	6. Wiejskie	6d	Z przewagą mozaikowo rozmieszczonych użytków rolnych tworzących pola średniej wielkości	A	Krajobrazy równinne
14-318.65-081	6. Wiejskie	6d	Z przewagą mozaikowo rozmieszczonych użytków rolnych tworzących pola średniej wielkości	A	Krajobrazy równinne
14-318.65-082	6. Wiejskie	6d	Z przewagą mozaikowo rozmieszczonych użytków rolnych tworzących pola średniej wielkości	A	Krajobrazy równinne
14-318.65-114	3. Leśne	3a	Z przewagą siedlisk borowych	A	Krajobrazy równinne

14-318.65-117	3. Leśne	3a	Z przewagą siedlisk borowych	A	Krajobrazy równinne
14-318.65-131	3. Leśne	3a	Z przewagą siedlisk borowych	A	Krajobrazy równinne
14-318.65-132	3. Leśne	3a	Z przewagą siedlisk borowych	A	Krajobrazy równinne
14-318.65-139	3. Leśne	3c	Z przewagą siedlisk łągowych, bagiennych i olsowych	A	Krajobrazy równinne

Na terenie gminy Łyse znajdują się 3 rezerваты przyrody.

W granicach gminy Łyse wyznaczono jeden krajobraz priorytetowy kod 14-318.65-004, typ bagienno-łąkowy głównie bezleśny z dominacją szuwarów i turzycowisk.

4.22. Opracowanie ekofizjograficzne

Na potrzeby planu ogólnego gminy Łyse sporządzono Opracowanie Ekofizjograficzne Podstawowe stanowiące osobny załącznik do dokumentacji.

4.23. Zapotrzebowanie na nową zabudowę mieszkaniową w gminie

Zgodnie z §3 Rozporządzenia Ministra Rozwoju i Technologii z dnia 8 grudnia w sprawie projektu planu ogólnego, dokumentowania prac planistycznych w zakresie tego planu oraz wydawania wypisów i wrysów obliczono zapotrzebowanie na nową zabudowę mieszkaniową na podstawie wzoru:

$$ZAP = M_{20} - \frac{PUM_0}{P_{20}}$$

gdzie:

ZAP – oznacza zapotrzebowanie na nową zabudowę mieszkaniową,

M_{20} – oznacza prognozowaną liczbę mieszkańców gminy w oparciu o dane udostępnione przez statystykę publiczną powiększoną o 5%,

PUM_0 – oznacza łączną powierzchnię użytkową mieszkań w gminie zgodną z najnowszymi danymi,

P_{20} – oznacza prognozowaną powierzchnię użytkową mieszkań w gminie na jednego mieszkańca.

Prognozowaną powierzchnię użytkową mieszkań w gminie na jednego mieszkańca oblicza się zgodnie z jednym ze wzorów:

$$P_{20} = 3P_0 - 2P_{-10} \quad [1]$$

$$P_{20} = 2P_0 - P_{-20} \quad [2]$$

gdzie:

P_0 – oznacza powierzchnię użytkową mieszkań w gminie na jednego mieszkańca zgodną z najnowszymi danymi,

P₋₁₀ – oznacza powierzchnię użytkową mieszkań w gminie na jednego mieszkańca zgodną z danymi udostępnianymi przez statystykę publiczną, według stanu na 10 lat przed rokiem, z którego pochodzą najnowsze dane,

P₋₂₀ – oznacza powierzchnię użytkową mieszkań w gminie na jednego mieszkańca zgodną z danymi udostępnianymi przez statystykę publiczną, według stanu na 20 lat przed rokiem, z którego pochodzą najnowsze dane.

Tabela 10 Liczba ludności

w 2024 r.	8 168
prognozowana w 2044 r.	7 355
prognozowana w 2044 r. powiększona o 5% (M ₂₀)	7 723

Tabela 11 Powierzchnia użytkowa mieszkań na jednego mieszkańca

w 2024 r. (P ₀)	26,4
w 2014 r. (P ₋₁₀)	21,8
w 2004 r. (P ₋₂₀)	18,6

Powierzchnia użytkowa mieszkań w gminie (PUM₀): 215 787 m².

Tabela 12 Prognozowana powierzchnia użytkowa mieszkań na jednego mieszkańca

P ₂₀ – wzór 1	35,6
P ₂₀ – wzór 2	34,2

Obie wartości są mniejsze niż 40 m² na jednego mieszkańca. Zgodnie z §3 ust. 8 rozporządzenia: *W przypadku gdy prognozowana powierzchnia użytkowa mieszkań w gminie na jednego mieszkańca (P₂₀) wyznaczona zgodnie z ust. 3 lub 7 jest mniejsza niż 40 m² na jednego mieszkańca (...) przyjmuje się wartość tego parametru wynoszącą 40 m² na jednego mieszkańca.*

Zapotrzebowanie na nową zabudowę mieszkaniową:

$$ZAP = 7\,723 - \frac{215\,787}{40} = 2\,328$$

Zgodnie z art. 13d ust. 2 ustawy o planowaniu i zagospodarowaniu przestrzennym: *W strefach planistycznych, o których mowa w art. 13c ust. 2 pkt 1–3, suma chłonności terenów niezabudowanych w tych strefach w całej gminie, w tym luk w istniejącej zabudowie, nie może być mniejsza niż 70 % oraz większa niż 130 % wartości zapotrzebowania na nową zabudowę mieszkaniową w gminie.* W gminie Łyse wskazany przedział wynosi **1 6230 – 3 026** osób.

6. Chłonność terenów niezabudowanych

W celu obliczenia chłonności terenów niezabudowanych podjęto kolejne działania. Wybrano działki, dla których wyznaczono strefę wielofunkcyjną z zabudową mieszkaniową jednorodzinną oraz

zagrodową. Z powyższych działek wyselekcjonowano tereny niezabudowane w tym luki w zabudowie – działki ewidencyjne o powierzchni powyżej 300 m², na których nie występują zabudowania. Z powstałej selekcji usunięto działki drogowe.

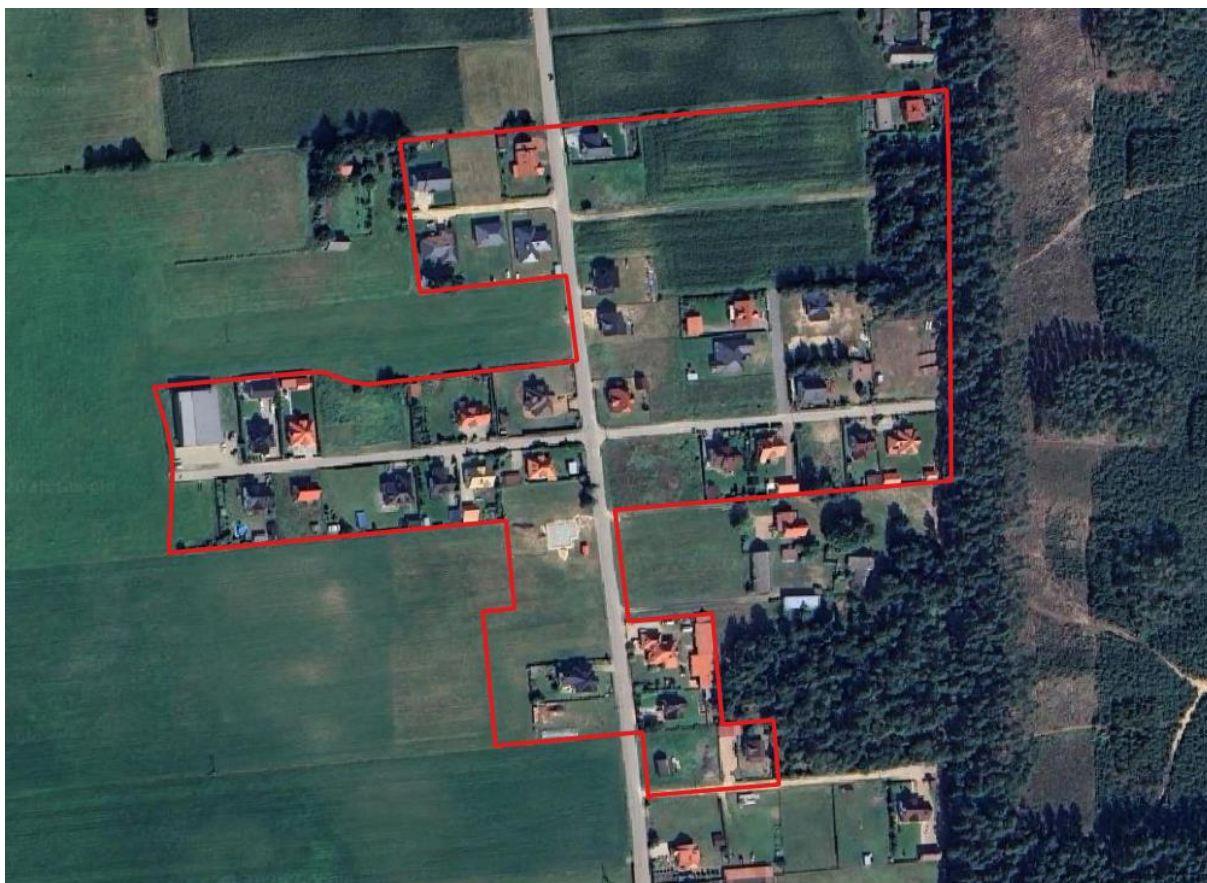
Ze względu na charakter zabudowy, tereny niezabudowane podzielono na:

- tereny dla stref wielofunkcyjnych z zabudową mieszkaniową jednorodzinną – **806,0717 ha**,
- tereny dla stref wielofunkcyjnych z zabudową zagrodową – **9 353,9973 ha**.

Chłonność dla stref wielofunkcyjnych z zabudową mieszkaniową jednorodzinną obliczono na podstawie istniejących osiedli zabudowy mieszkaniowej jednorodzinnej w gminie Łyse. Są to osiedla domów jednorodzinnych, które odwzorowują powstające budynki, ich charakter oraz sposób w jaki w przyszłości gmina Łyse będzie rozwijać obszary zabudowy jednorodzinnej. Z ewidencji ludności pozyskano liczbę mieszkańców na pobyty stały. Na podstawie powierzchni osiedli oraz liczby ludności obliczono wskaźnik chłonności, który odzwierciedla liczbę osób przypadających na 1 ha. Wyniki wartości chłonności poszczególnych osiedli uśredniono. Wskaźnik chłonności dla stref wielofunkcyjnych z zabudową mieszkaniową jednorodzinną wynosi **12,19 os./ha**.

Obszar	Liczba mieszkańców	Powierzchnia osiedla [ha]	Wskaźnik chłonności [os./ha]
Obręb Łyse, działki 427/4 i sąsiednie	99	8,5087	11,64
Obręb Pupkowizna, działki 172/15 i sąsiednie	13	1,3941	9,33
Obręb Łyse, działki 210/2 i sąsiednie	18	1,1531	15,61
ŚREDNIA			12,19

Rysunek 2 Osiedle zabudowy mieszkaniowej jednorodzinnej - Obręb Łyse, działki 427/4 i sąsiednie



Rysunek 3 Osiedle zabudowy mieszkaniowej jednorodzinnej - Obręb Pupkowizna, działki 172/15 i sąsiednie



Rysunek 4 Osiedle zabudowy mieszkaniowej jednorodzinnej - Obręb Łyse, działki 210/2 i sąsiednie



Chłonność dla stref wielofunkcyjnych z zabudową zagrodową obliczono na podstawie istniejącej zabudowy zagrodowej w gminie Łyse. Z ewidencji ludności pozyskano liczbę mieszkańców na pobyt stały. Na podstawie powierzchni miejscowości oraz liczby ludności obliczono wskaźnik chłonności, który odzwierciedla liczbę osób przypadających na 1 ha. Wyniki wartości chłonności terenów uśredniono. Wskaźnik chłonności dla stref wielofunkcyjnych z zabudową zagrodową **5,77 os./ha**.

Działki	Liczba mieszkańców	Powierzchnia osiedla [ha]	Wskaźnik chłonności [os./ha]
Obręb Szafranki, działki 744 i sąsiednie	21	6,1499	3,41
Obręb Szafranki, działki 57/1 i sąsiednie	17	2,0933	8,12
ŚREDNIA			5,77

Rysunek 5 Osiedle zabudowy zagrodowej - Obręb Szafranki, działki 744 i sąsiednie



Rysunek 6 Osiedle zabudowy zagrodowej - Obręb Szafranki, działki 57/1 i sąsiednie



Korzystając z powyższych danych wyliczono, że na terenach niezabudowanych w gminie Łyse może zamieszkać:

- tereny dla stref wielofunkcyjnych z zabudową mieszkaniową jednorodzinną – **9 826 osób**,
- tereny dla stref wielofunkcyjnych z zabudową zagrodową – **53 973 osoby**.

Suma chłonności terenów niezabudowanych w strefach w całej gminie, w tym luk w istniejącej zabudowie, wynosi **63 799 osób**.

Zgodnie z art. 13d ust. 2 ustawy o planowaniu i zagospodarowaniu przestrzennym: *W strefach planistycznych, o których mowa w art. 13c ust. 2 pkt 1–3, suma chłonności terenów niezabudowanych w tych strefach w całej gminie, w tym luk w istniejącej zabudowie, nie może być mniejsza niż 70 % oraz większa niż 130 % wartości zapotrzebowania na nową zabudowę mieszkaniową w gminie.* W gminie Łyse wskazany przedział wynosi **1 6230 – 3 026** osób. Obliczona chłonność nie mieści się we wskazanym przedziale. Niemożliwe jest wyznaczenie dodatkowych stref wielofunkcyjnych z zabudową mieszkaniową.

7. Spis tabel

Tabela 1 Zestawienie liczby wyznaczonych stref planistycznych	6
Tabela 2 Zadania inwestycyjne służące realizacji ponadlokalnych celów publicznych.....	9
Tabela 3 Obszar górniczy na terenie gminy Łyse	12
Tabela 4 Teren górniczy na terenie gminy Łyse	12
Tabela 5 Wykaz udokumentowanych złóż kopalin na terenie gminy Łyse	13
Tabela 6 Obiekty nieruchome znajdujące się w gminnej ewidencji zabytków	14
Tabela 7 Wykaz stanowisk archeologicznych z terenu gminy Łyse woj. mazowieckie	20
Tabela 8 Wykaz dróg wojewódzkich i powiatowych na terenie gminy Łyse	26
Tabela 9 Liczba ludności	29
Tabela 10 Powierzchnia użytkowa mieszkań na jednego mieszkańca	29
Tabela 11 Prognozowana powierzchnia użytkowa mieszkań na jednego mieszkańca.....	29

8. Spis rysunków

Rysunek 1 Granice gminy Łyse oraz gmin sąsiednich na tle mapy topograficznej	4
Rysunek 2 Osiedle zabudowy mieszkaniowej jednorodzinnej - Obręb Łyse, działki 427/4 i sąsiednie 31	
Rysunek 3 Osiedle zabudowy mieszkaniowej jednorodzinnej - Obręb Pupkowizna, działki 172/15 i sąsiednie.....	31
Rysunek 4 Osiedle zabudowy mieszkaniowej jednorodzinnej - Obręb Łyse, działki 210/2 i sąsiednie 32	
Rysunek 5 Osiedle zabudowy zagrodowej - Obręb Szafranki, działki 744 i sąsiednie	33
Rysunek 6 Osiedle zabudowy zagrodowej - Obręb Szafranki, działki 57/1 i sąsiednie	33